

# 広報 えりも

Public Relations Erimo

えりも町キャラクター  
ウインディーくん



3月 2025  
号 No. 1036



## 親子でアイヌ料理を作ってみよう

2月4日、笛舞小学校PTA研修会が同校で開催され、児童と保護者、学校職員ら30人がアイヌ料理の作り方を学びました。

近笛ふれあいクラブ会員で、大人気映画『ゴールデンカムイ』のアイヌ料理監修を務める民族料理研究家の三神直美さんが講師となり、カボチャラタシケプ(カボチャの混ぜ煮)、コンプシト(昆布団子)、ハマナスアラム(ハマナスのご飯)の3品を作成。

三神さんは料理の作り方のほかに、アイヌ料理に油脂がふんだんに使われるのは厳寒の地を生き抜くためであったこと、アイヌの人々は資源を大切に守りながら生活してきたことなども説明し、親子でアイヌ文化を知る機会となりました。



## 物価高騰の影響に 対する支援策の実施

町では、物価高騰の影響に対する支援策として、町民一人につき1万円分の「えりも町応援商品券」を配布しました。※2月上旬から順次到着するよう世帯主宛に郵送しています。また、昨夏にも実施した水道料金基本料金の減免(1月分から3月分の3か月間)や、特に影響を強く受ける低所得世帯の方々の負担軽減を図るため、給付金の支給も実施しています。



## 地域の自然・文化・歴史の魅力を 知るワークショップを開催



「えりも町文化財保存活用地域計画」の策定に向けて、地域の自然や歴史を学ぶワークショップが1月25日に開催され、町民12人が参加しました。町内の冬景色をバスで見学したあと、えりも岬林業総合センターで、地質に詳しいア・ポイ岳ジオパーク認定ガイドの島田哲也さんが講師となり、近くでマンモスの白歯2本が見つかったことや、えりも町の特徴的な地形・地質について講演。アイヌ語地名が書かれた地図を見ながら、地名の由来や歴史も学びました。また、地元特産品を使った郷土料理の試作会も行い、参加者は町の魅力を再認識しました。

## 災害等緊急時の協定締結 輸送や炊出し

町とスクールバス運行や学校給食調理業務などを受託している大新東株式会社(大新東株式会社)が、2月6日、災害時の輸送や炊出しの協力に関する協定を締結しました。役場で行われた締結式で、加倉井啓雄・一般車両事業本部長は「全国展開している企業の強みを活かし災害時には被災していない地域の社員が駆け付けることもできる。社を挙げて全力で取り組む」と話しました。



## 郷土資料館講演会を開催 アライグマの生態と防除

2月9日、福祉センターで郷土資料館講演会「アライグマの生態と防除」が開催され、町内外から45人が参加しました。講師の北海道大学名誉教授・池田透さんから、アライグマが日本に定着した歴史や、防除のためには「自分の地域は自分で守る」という意識のもと地域住民の協力が不可欠であることなどが話され、参加者は外来種問題への知識を深めました。



## バレーボールリーグ戦 熱戦が繰り広げられる

町バレーボール協会(銅谷虎二会長)主催のバレーボールリーグ戦が、1月29日から約1か月間、えりも小学校とえりも高校の両体育館で開催され、8チームから約100人が参加しました。会場では白熱した試合が繰り広げられ、強烈なスパイクなど選手たちの熱気あふれるプレーに、大きな歓声が上がりました。



## バレーボールフェスタ

2月15日、町民体育館でバレーボールフェスタ(町バレーボール協会主催)が開催され、近隣町の少年団や中高生など様々な年齢層のバレーボール競技者39人が参加しました。参加者は、講師の藤本純一さん(江差高校)、元えりも高校バレー部顧問の太刀川健一さん(札幌西陵高校)・藤盛竜太さん(岩見沢緑陵高校)の3人から競技の基礎や最新の技術を学び、交流を深めながら技術力の向上を図りました。



## 第65回女性大会 毎日使える食事と栄養の知恵

2月16日、町女性団体連絡協議会(川崎尚子会長)主催の第65回女性大会が福祉センターで開催され、町民公開講座に約90人が参加しました。管理栄養士の上坂マチコさんから「体にあまりよくないといわれる食品も、絶対に食べないのではなく、成分の仕組みや体への影響を知り、食べ方の工夫をすることが大事」などの講演を受け、食の大切さを再認識しました。



## スポーツ指導員講習会

ニュースポーツの普及を目的とした町地区スポーツ指導員協議会のスポーツ講習会が2月17日、町民体育館で開催されました。この日は、パラリンピックの正式種目「ボッチャ」の講習が行われ、指導員17人が参加しました。ボッチャは障がいのある年齢にかかわらず誰もが楽しめるスポーツで、参加者は各地区でのスポーツ教室開催につなげようと意欲的に取り組んでいました。



# 春の健診のお知らせ

春の特定健診・がん検診を実施します。  
定員がありますので、早い時間帯をご希望の場合は、**お早めにお申込みください。**

■**申込期間** 3月6日(木)～4月16日(水) 完全予約制

■**日程・会場**

日程	受付時間	会場
4月24日(木)	6時15分～7時45分	庶野生活館
	9時30分～10時45分	保健センター
4月25日(金)	7時～10時30分	保健センター

\*健診会場は、庶野生活館と保健センターの2か所となります  
(昨年度と変更となっています)

**【申込・問合せ先】**  
保健福祉課健康推進係  
☎01466-2-4630

胃がん・肺がん・大腸がん検診はスマッピーポイント各100ポイント付与！



■**項目・対象者・料金**

検診項目	対象となる方(町民限定)	受診間隔	料金(自己負担金)
特定健診※1	40歳～74歳の国保加入者	年1回	<b>0円</b>
基本健診※2	30歳～39歳の国保加入者 後期高齢者医療保険加入者		
胃がん検診 (胃部X線検査)	50歳～79歳の方※3 (40歳代の方も可)	2年に1回	<b>1,700円</b> ▶昭和49年度生まれの方は0円 ▶75歳以上・生活保護の方は800円
肺がん検診 (胸部X線検査)	40歳以上 (69歳以下の方を推奨※4)	年1回	<b>700円</b> ▶昭和49・59年度生まれの方は0円 ▶75歳以上・生活保護の方は300円
大腸がん検診 (便潜血検査)	40歳以上 (69歳以下の方を推奨※4)	年1回	<b>800円</b> ▶昭和49・59年度生まれの方は0円 ▶75歳以上・生活保護の方は400円
前立腺がん検診 (血液検査)	50歳以上	年1回	<b>1,200円</b> ▶75歳以上・生活保護の方は600円
ピロリ菌検査 (血液検査)	一度も受けたことがない方、胃薬の内服・治療をされていない方	生涯1回	<b>1,300円</b>
エキノコックス検査 (血液検査)	5年以内に受けていない方	5年に1回	<b>700円</b>
肝炎ウイルス検査 (血液検査)	無料クーポン券をお持ちの方 (4月上旬頃に個別案内)	生涯1回	<b>0円</b>

※1 特定健診の検査項目：問診、身体計測、血液一般(血糖、肝機能、コレステロール、貧血、尿酸、腎機能)、  
血圧測定、尿検査、診察、心電図検査、眼底検査

※2 基本健診の検査項目：問診、身体計測、血液一般(血糖、肝機能、コレステロール、尿酸、腎機能)、血圧測定、尿検査、診察、(75歳以上)心電図検査

※3 胃がん検診：バリウムの誤飲や腸閉塞等の事故防止のため、80歳以上の方は主治医にご相談ください。

※4 集団で行うがん検診は、69歳以下の方が推奨されています。詳しくは、厚生労働省ホームページの『がん予防重点健康教育及びがん検診実施のための指針』をご確認ください。

◆**40歳～74歳のえりも町国保加入者の方へ**

4月中旬頃に特定健診受診券(1枚)が配布されます。  
特定健診受診時には、この受診券が必要となります。受診券がない場合は、特定健診が受けられませんので大切に保管してください。



◆**特定健診は、町が指定する医療機関でも受けられます**◆

春の健診の日程が合わない場合は、下記の日程でも特定健診を受けることができます。

健診名等	日程	お申し込み先
商工会健診	4月17日(木)・18日(金)	えりも町商工会 *商工会会員限定
秋の健診	11月13日(木)	役場保健福祉課 *昨年受けていただいた方は、日程が近くなりましたら個別にお知らせします
漁組健診	令和8年2月頃	えりも漁業協同組合 *漁協組合員限定
町の指定した医療機関	随時	えりも町国保診療所で受ける場合は、役場保健福祉課医療給付係(☎01466-2-4622)へお申込みください。 それ以外の医療機関(勤医協浦河診療所、クリニックつつみ、広尾町国保病院等)は、直接、医療機関へお申し込みください。

\*広尾町国保病院のがんドック(特定健診含む)を受ける場合、特定健診受診券をお持ちの方は約1万円割引となります。

**特定健診の結果の取扱い(個人情報保護)に関して**

特定健診の結果については、国保担当(保健福祉)課で保存し、疾病の発症・悪化予防のための支援(特定保健指導)等に活用します。取り扱いや管理は、個人情報保護の観点から適切な対応を行います。ご了承の上、受診してください。

**75歳以上の方は、フレイル対策のために『基本健診』を受けましょう！**

75歳以上を対象とした「基本健診」では「後期高齢者の質問票」を用いてフレイルなどを含めた健康状態を総合的にチェックしています。フレイル(予備軍含む)と判定された場合、保健師や栄養士によるアドバイス、運動や認知症予防のための活動の場にお誘いしています。

**フレイルってなに？**

フレイルとは、年齢とともに心身の機能(筋力や認知機能)などが低下し、介護が必要となる一歩手前の段階のことです。高齢期は、生活習慣病の重症化だけでなく、フレイルを防ぐことも重要です。



**【こんな方は要注意】**

- ・外出の頻度が少ない
- ・人と話す機会が少ない
- ・歩くのが遅くなった
- ・握力が弱くなった
- ・体重が減った
- ・身長が縮んだ
- ・疲れやすくなった
- ・よく噛めない
- ・食事が偏っている
- ・食べる量が減った
- ・血糖や血圧のコントロールが悪い
- ・病院、健診に行かない

## 肝がん検診のお知らせ

脂肪肝と指摘を受けたことのある方、メタボリックシンドロームが気になる方、肝炎ウイルス(B・C型)キャリアの方、肝臓病の方や過去になったことのある方、肝臓のことで気になることがある方など、この機会に是非お受けください。

- 日 程 4月12日(土) 8時～14時
- 場 所 えりも町保健センター(1階)
- 内 容 問診、採血、腹部エコー、肝臓専門医による療養相談
- 料 金 3,000円(検診料金は6,000円ですが、えりも町民の方は半額助成)
- 受付期間 3月13日(木)～3月27日(木)(土日祝日を除く)
- 受付時間 9時～16時30分
- 申 込 先 肝がん検診団事務局 ☎011-728-1008



**\*先着50人\***

※受診の案内が届いた方は返信用ハガキで、初めて受ける方はお電話にて申込みをしてください。留守番電話の場合は、平日の日に連絡がつく電話番号と名前を録音してください。折り返し、肝がん検診団事務局から連絡があります。

※受付期間終了後に受診時刻などが記載された予診票、問診票が送付されます。万が一、4月9日(木)までに郵便が届かない場合は、肝がん検診団事務局へ連絡してください。

◆検診の予約・お問い合わせは、肝がん検診団事務局へお願いいたします◆

肝がん検診団：<http://plaza.rakuten.co.jp/kangankenshinda/>

## 児童扶養手当・特別児童扶養手当のお知らせ

※申請時の必要書類は個々の状況により異なりますので、事前にご相談ください。

☎ 町民生活課子育て支援係 ☎ 01466-2-4621



### 児童扶養手当について

児童と生計を同じくするひとり親家庭等の生活の安定と自立を助け、児童の福祉の増進を図るため手当を支給する制度です。知事の認定を受けることにより支給されます。

#### 対象者

18歳になった最初の3月31日まで(児童に障がいがある場合は20歳未満まで)の児童を養育している親または養育者。

支給要件 次のいずれかに該当する児童について親または養育者が監護等している場合。

- 父母が婚姻を解消した児童
- 父または母が死亡した児童
- 父または母が政令で定める程度の障がいの状態にある児童
- 父または母の生死が明らかでない児童
- 父または母が引き続き1年以上遺棄している児童
- 父または母が裁判所からのDV保護命令を受けた児童
- 父または母が法令により引き続き1年以上拘禁されている児童
- 婚姻によらないで生まれた児童
- 遺棄などで父母がいるかいないかが明らかでない児童

※事例により手当が支給されない場合があります。

#### 所得制限

前年分の本人および扶養義務者等の所得が一定額以上の場合には支給が停止されます。

#### 手当の月額(令和6年11月から)

	全部支給の場合	一部支給の場合	※一部支給の場合の額は、所得に応じて決定されます。
児童1人目	45,500円	45,490円～10,740円	
児童2人目以降の加算額(1人につき)	10,750円	10,740円～5,380円	

申請手続き 認定請求書に次の書類を添えて申請してください。

- ① 請求者・対象児童の戸籍謄本(または抄本)
- ② 請求者・対象児童と同居している全員分の住民票(別世帯であっても同居している場合は必要となります)
- ③ 請求者・対象児童と同居している全員分の個人番号確認書類
- ④ 請求者名義の預金通帳
- ⑤ 請求者の本人確認書類(③でマイナンバーカードをご提示の方は不要です)

### 特別児童扶養手当について

身体や精神に障がいのある20歳未満の児童について、児童の福祉増進を図るため養育している父母等に手当を支給する制度です。知事の認定を受けることにより支給されます。

#### 対象者

一定以上の障がいのある児童の親または養育者。

#### 次のような場合は手当を受けることができません

- 児童が、障がいを支給事由とする公的年金を受けられるとき。
- 児童が、児童福祉施設に入所しているとき。

#### 所得制限

前年分の本人および扶養義務者等の所得が一定額以上の場合には支給が停止されます。

#### 手当の月額(令和6年4月から)

1級…55,350円 2級…36,860円

申請手続き 認定請求書に次の書類を添えて申請してください。

- ① 請求者・対象児童の戸籍謄本(または抄本)
- ② 請求者・対象児童と同居している全員分の住民票(別世帯であっても同居している場合は必要となります)
- ③ 請求者・対象児童と同居している全員分の個人番号確認書類
- ④ 療育手帳、身体障害者手帳、精神障害者保健福祉手帳(お持ちの方のみ)
- ⑤ 診断書
- ⑥ 請求者名義の預金通帳
- ⑦ 請求者の本人確認書類(③でマイナンバーカードをご提示の方は不要です)



ジェイ・アール北海道バスからのお知らせ

## 日勝線の運行内容の見直しについて

ジェイ・アール北海道バス株式会社では、乗務員不足やコロナ禍の影響により収支の悪化が続いていることから、会社全体で大幅な運行の見直しを行っております。日勝線においても、令和7年4月1日(火)から下記の内容で見直しを実施しますので、ご理解をお願いします。

### ○利用人数が一年間を通して1便平均1人以下となっている運行便の減便

【平日】 4便	様似営業所 発 7:27 → えりも郷土資料館 行 8:07	えりも郷土資料館 発 9:12 → 様似営業所 行 9:57
	様似営業所 発 16:12 → 庶野 行 17:33	えりも郷土資料館 発 16:35 → 様似営業所 行 17:20
【土日祝日】 2便	様似営業所 発 17:27 → えりも郷土資料館 行 18:12	えりも郷土資料館 発 8:15 → 様似営業所 行 9:00

### ○ダイヤの変更

向別からの直行便が、向別・様似営業所間で分割運行となります	変更前	様似営業所 発 15:27 → えりも郷土資料館 行 16:12
	変更後	15:50 → 16:35

### ○一年間で利用実績が全くない停留所の廃止

- 苫別口・新歌別・上歌別・追分峠・曙橋・桜岡・ルーラン入口(追分峠経由の7か所)
- 咲梅・境浜(黄金道路の2か所)



☎ ジェイ・アール北海道バス様似営業所 ☎ 0146-36-3432

## 3月は滞納整理強調月間です

町は、3月を「町税等滞納整理強調月間」と位置づけ、町税や各種使用料等の徴収体制を強化します。



町税等は、安心して健康に暮らせる住みよいまちづくりのために、なくてはならない大切な財源です。お手元の納付書をお確かめのうえ期限内に納めましょう。

なお、滞納したままにしておくと、差押等の滞納処分や強制徴収機関である日高管内地方税滞納整理機構への引き継ぎ等を行うこととなりますので、やむを得ない事情により納期どおり納めることが難しいときは、お早めにご相談ください。



※平日は仕事でお忙しい方などは、納め忘れがない「口座振替」が便利です。この機会に利用しましょう。

☎ 税務課納税係 ☎ 01466-2-4620

## 自動車・軽自動車の住所変更等の手続きをお忘れなく！

自動車税（軽自動車税）種別割は、毎年4月1日現在の登録に基づいて課税される税金です。

### ■次の場合は手続きが必要です

- 住所や氏名が変わったとき
- 所有者が変更となったとき
- 車両を手放したとき

令和7年度の自動車税（軽自動車税）種別割納税通知書を確実にお届けするために、3月末までに手続きを完了するようお願いします。

### えりも町ナンバーの場合

種類 原動機付自動車（125cc以下のバイク）、ミニカー、小型特殊自動車（農耕作業用・雪上車を含む）



手続先 役場税務課納税係 ☎ 01466-2-4620

※廃車手続きの際は、ナンバープレートを外し持参してください。  
※ナンバーを外しただけでは廃車扱いにはなりませんのでご注意ください！

### えりも町ナンバー以外

種類 普通自動車、二輪の軽自動車・小型自動車（125ccを超えるバイク）



手続先 運輸支局または最寄りの修理工場・自動車販売店  
（手数料が掛かる場合があります）

種類 三輪・四輪以上の軽自動車



手続先 軽自動車検査協会または最寄りの修理工場・自動車販売店  
（手数料が掛かる場合があります）

### ■「普通自動車」の変更登録が間に合わないときは…

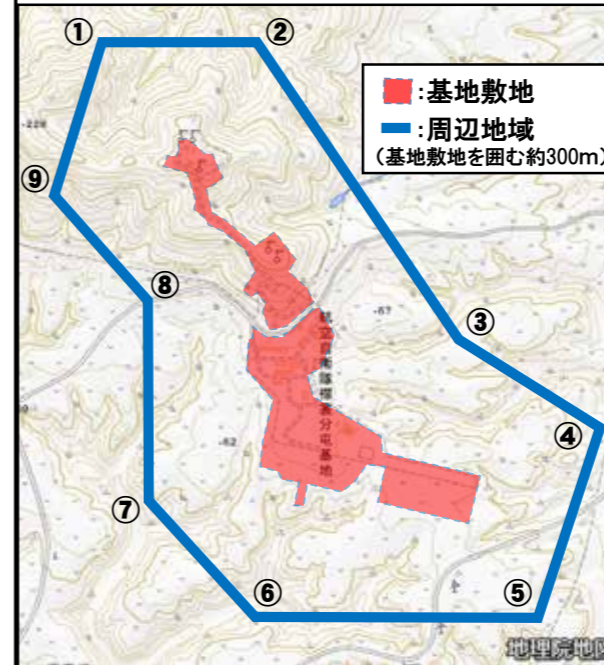
札幌道税事務所自動車税部（自動音声ガイダンス ☎ 011-746-1190）へ連絡するか、道税ホームページの「自動車税種別割住所変更手続」から納税通知書の送付先を変更してください。

北海道 自動車税 住所変更 [検索](#)

## 航空自衛隊 襟裳分屯基地からのお知らせ

小型無人機飛行禁止法により、航空自衛隊襟裳分屯基地と周辺地域でのドローン等の飛行は**原則禁止**です。

### 飛行禁止区域(①～⑨を囲む区域)



無断でドローン等を飛行させた場合、1年以下の懲役又は50万円以下の罰金に処せられます。飛行が必要な場合は、事前に手続きをお願いします。詳しくは、下記までお問い合わせください。

### ドローン禁止



〒058-0342  
北海道幌泉郡えりも町字えりも岬407  
航空自衛隊第36警戒隊総括班  
電話：01466-3-1136



## 西えりも連合自治会防災避難訓練について

西えりも連合自治会において、日本海溝・千島海溝を震源とする巨大地震により発生する最大クラスの津波を想定した避難訓練を実施します。

避難訓練当日は、防災行政無線から大和地区内に、地震発生・津波警報などの訓練放送やサイレンを流します。近隣住民の皆様にはご迷惑をお掛けしますが、ご理解のほどよろしくお願いいたします。



**避難訓練実施日：3月16日(日) 午前中**

外部スピーカーの放送は風向き等により隣接の他自治会でも聞こえる場合がありますのでご了承ください。

## オウム真理教による「地下鉄サリン事件」から30年

令和7年3月20日でオウム真理教による「地下鉄サリン事件」から30年となります。この事件により14人が死亡、5,800人以上が負傷、このほかにもオウム真理教は死傷者が出る数々の凶悪事件を起こしています。

教団の施設は、北海道を含め、全国に30か所あり、現在も約1,600人の信者が若者を中心にヨガや精神世界等に興味を持つ者に対して、勧誘活動を行っています。

少しでも不審に感じる事があれば、警察までご連絡ください。

☎ 浦河警察署 ☎ 0146-22-0110

# 3月の保健メモ

## 5日(水) 発達相談(要予約)

【時間】 10時～15時  
【場所】 保健センター  
【予約】 電話予約 ☎01466-2-4630

## 12日(水)・26日(水)

### 浦河ひがし町診療所巡回診療(要予約)

【時間】 14時～15時  
【場所】 保健センター  
【予約】 電話予約 ☎0146-22-7800  
(浦河ひがし町診療所)

※次回4月9日、23日予定

## 13日(木)・25日(火) 予防接種(要予約)

【種類】  
2種混合、麻しん風しん(2期)、日本脳炎(1期・2期・特例)、子宮頸がん  
【時間】 15時～16時  
【場所】 町立国保診療所  
【予約】 母子モによるオンライン予約  
※次回4月10日、23日予定

## 19日(水) 予防接種(要予約)

【種類】  
ヒブ、肺炎球菌、B型肝炎、4種混合、5種混合、BCG、ロタ、麻しん風しん(1期)、水痘  
【時間】 13時50分～14時30分  
【場所】 保健センター  
【予約】 母子モによるオンライン予約  
※次回4月16日予定

これまで保健センターで実施していた『ヒブ、肺炎球菌、B型肝炎、4種混合、5種混合、BCG、ロタ、麻しん風しん(1期)、水痘』の予防接種は、4月以降、町立国保診療所に場所が変更となります。

# 4月

## 12日(土) 肝がん検診(要予約)

【時間】 8時～14時  
【場所】 保健センター  
\*広報7ページをご確認ください

## 15日(火) 乳幼児健診(個別通知)

【時間】 8時50分～12時  
【場所】 保健センター

## 24日(木)・25日(金) 特定健診・がん検診

【場所】 庶野生活館・保健センター  
\*広報4～5ページをご確認ください

## 【重要】保健センターからのお願い

保健センターにおける予防接種の際は、マスク着用でお越し願います。37.5℃以上の発熱がある場合や、鼻水等の軽い風邪症状であっても、体調が万全でない場合は接種を見合わせてください。

## ■ 町外で予防接種ができる医療機関

○ 浦河赤十字病院 ☎0146-22-5111  
小児科(子宮頸がんは産婦人科)へ電話予約してください。

【種類】ロタ、ヒブ、肺炎球菌、B型肝炎、4種混合、5種混合、麻しん風しん、水痘、子宮頸がん、日本脳炎、2種混合

○ 広尾ファミリークリニック ☎01558-2-2700  
インターネットで検索のうえ、「病院なび」で予約してください。

【種類】ロタ、ヒブ、肺炎球菌、B型肝炎、BCG、4種混合、5種混合、麻しん風しん、水痘、子宮頸がん、日本脳炎

※広尾ファミリークリニックは、3月14日の診療を持って閉院となります。

## ■ 各種助成について

○ おたふくかぜの任意の予防接種は、えりも町国保診療所、浦河赤十字病院、広尾ファミリークリニックで受けることができます。町で半額を助成しています。助成券を発行していますので役場保健福祉課窓口へお越しください。



## 妊娠から出産、子育てまでをフルサポート

予防接種などの保健事業や、母子手帳交付の予約はえりも子育てアプリ『母子モ』で受け付けています。

## アプリのダウンロードは

＼ 母子モ(ボシモ)で検索! /

母子モ  検索

or

こちらを  
読み取り



## 後期高齢者医療の被保険者のみなさんへ

# 高額介護合算療養費について

## 高額介護合算療養費とは

後期高齢者医療の被保険者の方が、8月から翌年7月までの1年間に支払った医療費と介護サービス費の両方の自己負担額を合算して、基準額(世帯の限度額)を超えた場合には、申請により、その超えた額が支給されます。支給対象となる方には3月から4月頃に申請のお知らせをお送りします。

- 世帯に2人以上被保険者がいる場合は合算して計算します。
- 医療費、または介護サービス費の自己負担額のいずれかが0円の場合は対象となりません。
- 基準額を超える額が500円以下の場合は、支給の対象となりません。
- 新たに後期高齢者医療制度に加入された方、北海道外から転入された方など、申請のお知らせをお送りできない場合があります。

## 計算期間

令和5年8月1日～令和6年7月31日

## 基準額表

負担割合	区分		基準額(世帯の限度額)
3割	現役並み所得者	課税所得690万円以上	212万円
		課税所得380万円以上	141万円
		課税所得145万円以上	67万円
2割	一定以上所得者		56万円
1割	住民税非課税世帯	一般	
		区分Ⅱ(※1)	31万円
		区分Ⅰ(※2)	19万円

※1 世帯全員が住民税非課税で区分Ⅰに該当しない方

※2 世帯全員が住民税非課税であり、世帯全員の所得が0円(公的年金控除は80万円を適用・給与所得がある場合その金額から10万円を控除)、または老齢福祉年金を受給している方

☎ 北海道後期高齢者医療広域連合  
☎ 011-290-5601

☎ えりも町役場保健福祉課医療給付係  
☎ 01466-2-4622

# 本

図書室だより

○開室日時  
月・金・土・日曜日  
9時～17時  
水・木曜日  
10時～18時

○閉室日  
火曜日  
祝日・年末年始



図書室マスコットキャラクター  
BOOK (ブック) くん

おすすめの

## 新刊 情報



### ゆびさきに魔法

著 三浦 しをん 出版社 文藝春秋

ネイルサロン『月と星』を営む月島美佐は、爪を美しく輝かせることで、日々の暮らしに潤いと希望を宿らせる“ネイルの魔法”を信じてコツコツ働いている。今日も『月と星』は、様々なお客様の爪に魔法をかけていく。



### ぞうくんのおおゆきさんぽ

さく・え なかのひろたか 出版社 福音館書店

大雪のなか、いつものようにごきげんで出かけたぞうくん。背中に雪が積もってきたので、みんなに見せに行くと…。

福祉センター図書室

☎ 01466-2-2526 E-Mail: erimolib@seagreen.ocn.ne.jp

### 一般書

あなたの怒り取扱説明書 脱イライラ習慣!

中島 美鈴

日本狛犬大全 荒 勝俊

体型がなんかビミョーなく〜たら女子が10日で変わった ひねって伸ばす ふわトレッチ

くもやあきこ

青い壺 有吉佐和子

皇后は闘うことにした 林 真理子

### 児童書

ドラえもんに学ぶ偉人のことば

藤子・F・不二雄/原作

すすめ! 雪国スノーファイター 池田菜津美

まんが音楽の歴史 1 古代・中世〜ルネサンス

ひのまどか/監修

レーシング! ZOO 1 こざきゆう

ゆめのはなし ハローキティのえほん サンリオ

#### ◆ 図書室からのお知らせ ◆

年度末の忙しさや寒暖の差により、体調を崩しやすい季節です。「こころとからだを整えよう」をテーマに、心や体の健康に関する本を集めたコーナーを設置します。図書の出借も行いますので、ぜひご利用ください。

● 期間 3月12日(水)～3月24日(日)

## 防災 情報版 No. 171

### ひな祭りの日の大津波

3月に入り女の子のいる家庭ではひな祭りのひな人形が飾られているところでしょうか。92年前(昭和8年)の

ひな祭りの日に三陸の沖合で巨大地震が発生し、三陸地方を2011年東北地方太平洋沖巨大地震と同程度(最大津波遡上高29m)の大きな津波が襲い、1,500人以上が犠牲となりました。昭和3陸大津波と呼ばれています。三陸地方はその37年前にも明治三陸大津波に襲われ2万人を超える犠牲者を出しました。そのため、津波に対する意識も高く、被害も最小限に抑えられたと考えられています。

この昭和の大津波はえりも町にも達し、最大津波高は9mを超えたと言われています。また、えりも町でも10人以上の方が犠牲になりました。えりも町ではこの津波による災害を後世に伝えるために、義援金の残額を利用して岬地区と庶野地区に震嘯罹災(しんしょうりさい)記念碑を建てました。これらの記念碑は約100年経った今もきれいに手入れされ、住民の津波への防災意識を維持するために貢献していると言えるでしょう。2011年東北地方太平洋沖巨大地震の際のえりも町での津波の高さは高いところで5m程度でしたので、92年前はその倍に近い津波が襲ってきたと思われます。東北地方太平洋沖津波による津波の被害は港湾施設と沿岸の道路への浸水・浸食でぎりぎり人命を奪うほどの高さではありませんでした。もしあの時の2倍近い高さの津波が襲ってくると考えると、えりも町の被害は甚大になることは容易に想像できると思います。

今年のひな祭りの時期は92年前当時の住民が津波への備えの大切さをえりも町に伝承するために建てた震嘯罹災記念碑に向かうとともに、近い将来の津波被害を軽減するための防災対策をしっかりと考えるよう各自が行動していただければと思います。



谷岡 勇市郎

北海道大学地震火山研究観測センター 地震観測研究分野特任教授、Ph.D。  
米国シンガン大学博士課程修了後、気象庁気象研究所研究官、北海道大学教授を経て2023年4月より現職。  
専門は地震学(巨大地震・津波)。

## ここで一句

ふるさとの訛なつかし小正月  
いにしえの同志繋げし賀状かな  
仏花供え千両加え華やかに  
散骨と決めて安堵や除夜の鐘  
古里は父の足跡山眠る  
水脈を曳き初漁の船戻りけり  
残りもの食べて一人の三日かな

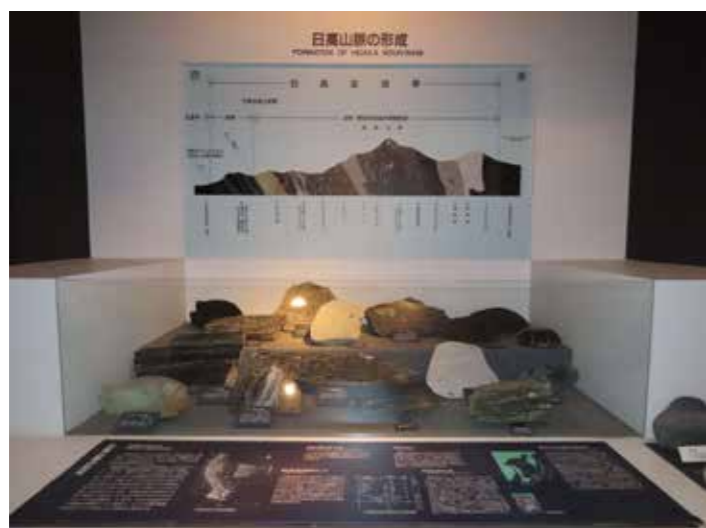
## えりも吟社

佐々木 凌子  
木下 白水  
姥名 渚  
柴田 岳人  
長岡 青風  
稲田 覚  
鈴木 周子

## えりも MUSEUM

### 日高山脈に関する展示の紹介

「日高山脈襟裳十勝国立公園」が誕生して、日高山脈が注目される機会が増えています。今回は、日高山脈の岩石を学べるユニークな展示を紹介します。



郷土資料館の展示「日高山脈の形成」

写真は、日高山脈の成り立ちの展示です。壁面の断面図は、実物の岩石を切り出し、実際の地質に近い形で貼り付けていることが特徴で、このような展示は非常に珍しく、他では見られないものです。また、断面図の下には岩石の標本が並べてあるので、岩石の色や質感の違いを見比べることもできます。  
えりも町は日高山脈が人の暮らしのすぐそばにある地域です。日頃何気なく見ている山々も、少し踏み込んで学ぶと違って見えるかもしれません。ぜひ、郷土資料館の美しい岩石標本を見に来てください。



## ひだか弁護士相談センター 無料法律相談

- 会場  
保健センター
- 相談日  
3月18日(火)・4月15日(火)
- 相談時間  
13時30分～16時  
※事前予約制(予約受付：平日10時～16時)

お問い合わせ・予約先  
ひだか弁護士相談センター ☎ 0146-42-8373



## 運転免許証更新時講習

日程表は町ホームページにも掲載

- 会場  
福祉センター
- 講習日  
3月21日(金) 優良講習13時～13時30分  
違反講習14時～16時

\* 4月以降の日程は決定次第ホームページ  
でお知らせします。

☎ 町民生活課環境生活係 ☎ 01466-2-4621



## 空き家情報登録制度

☎ 町民生活課環境生活係  
☎ 01466-2-4621

当町の「空き家情報登録制度」は、所有者より登録いただいた内容をホームページや広報紙において情報を提供し、当事者同士で交渉していただくためのツールとして活用いただいております。使用する予定のない物件を所有の方は、お気軽にご連絡・お問い合わせください。

- ▶ 空き家情報の登録は  
役場町民生活課環境生活係へ
- ▶ 取得を希望される方は  
連絡先所有者等へ直接連絡し、交渉・契約をお願いします。

### 物件情報

物件内容	木造住宅(土地、小屋付き)
所在地	えりも町東洋 58
連絡先	村上翠さん ☎ 080-5514-2812
その他	売却希望

\* 空き家情報は、現在 6 件登録中  
町ホームページでご確認ください。



## 気象台情報

☎ 室蘭地方気象台  
☎ 0143-22-4249

### なだれや融雪害に注意

春の訪れを感じる季節の防災事項として「なだれ」と「融雪害」について紹介します。

「なだれ」とは、斜面に積もった雪が重力の作用により下方に滑り落ちる現象で、春先にかけては、固くて重たい雪が地表面を滑り落ちる「全層なだれ」が発生しやすくなります。「クラック」や「雪しわ」といった雪面に出来る前兆現象を発見した場合は、決して近づかずに斜面から離れることが重要です。

まだ積雪が残る中、気温が上昇すると、雪

解けや降雨により発生する、低い土地の浸水や河川の増水、土砂災害など「融雪害」のおそれが高まります。2018年3月9日には、5月並の暖気が流入して大雨となり、各地で道路の冠水、住家の床下浸水、河川の増水などの被害が発生しました。

気象台では、なだれや融雪による災害が予想される場合は、注意報のほか府県気象情報や「気象台からのコメント」で注意喚起を行います。お住まいの自治体からの情報と併せて防災行動にご活用ください。



## 町立国保診療所と道立庶野診療所の診療予定表(3月・4月)

☎ 町立国保診療所 ☎ 01466-2-2265 道立庶野診療所 ☎ 01466-4-2219

3月・4月(中旬まで)の診療体制は右表のとおりです。また、町立国保診療所の診療は、町ホームページからも確認できます。なお、都合により診療予定が変更となる場合もありますので、ご了承ください。

発熱、せきといったかぜ症状の方で国保診療所の受診を希望される場合は、受診時間を調整しますので、必ず事前に電話連絡をお願いします。

### ● 受付時間

◇ 町立国保診療所  
8時30分～11時30分  
13時～16時  
☎ 01466-2-2265

◇ 道立庶野診療所  
(要電話確認)  
9時～11時30分  
14時～16時30分  
☎ 01466-4-2219

### ● 診察表の見方

○…診察  
訪…訪問診療  
施…施設回診  
検…検査・処置  
健…学校健診等  
目…目黒診療  
研…研究・研修  
予…予防接種  
休…休診

	町立国保診療所						道立庶野診療所	
	内科				外科・予約		午前	午後
	小山所長	代診医師		代診医師				
	午前	午後	午前	午後	午前	午後	午前	午後
3/3(月)	○	○	休	休	※③		休	○
4(火)	○	施	○	○			○	休
5(水)	○	○	○	○			休	休
6(木)	○	目	○	※④			休	休
7(金)	○	○	休	休	※②		休	休
10(月)	○	○	休	休	※③		休	休
11(火)	○	○	○	○			休	休
12(水)	○	施	○	○	※①		休	休
13(木)	○	施	休	休	※③		休	休
14(金)	○	○	休	休	※③		休	休
17(月)	○	○	休	休	※③		○	○
18(火)	○	施	○	○			○	○
19(水)	○	予	○	※④			○	休
20(木)	祝日(春分の日)							
21(金)	○	○	休	休	※③		休	休
24(月)	○	○	休	休	※③		休	休
25(火)	○	○	○	○			休	休
26(水)	○	○	休	休			休	休
27(木)	○	訪	休	休	※③		休	休
28(金)	○	○	休	休	※③		休	休
31(月)	○	○	休	休	※③		休	休
4/1(火)	○	施	○	○			休	休
2(水)	○	○	○	○			休	休
3(木)	○	目	休	休	※③		休	休
4(金)	○	○	休	休	※③		休	休
7(月)	○	○	休	休	※③		休	休
8(火)	○	○	休	休			休	○
9(水)	○	○	休	休	※①		○	休
10(木)	○	○	休	休			休	休
11(金)	○	○	休	休	※②		休	休

※①大庭医師の診察は、3/12(火)・4/9(水)の午後2時～

※②萩原医師の診察は、3/7(金)・4/11(金)の午前9時～

※③柴野医師の予約診療は、月曜日は午前9時～・木曜日は午後1時～  
金曜日は午前10時～

3月3日(月)・10日(月)・13日(木)・14日(金)・17日(月)・21日(金)・24日(月)  
27日(木)・28日(金)・31日(月)

4月3日(木)・4日(金)・7日(月)・14日(日) \* 現在決まっている日程

※④3/6(火)・3/19(水)の代診医師診療は15時までとなります。



# 暮らしの 掲示板 3

## 1月末の人口と世帯数

人口 4,039人 (-20)  
 男: 2,030人 (-14)  
 女: 2,009人 (-6)  
 世帯数 1,979世帯 (-10)  
 ※外国人含む、( )内は前月比  
 1月末の人口動態  
 出生0人 死亡7人 転入8人 転出21人



## 自治会役員の皆様へお願い

自治会の役員、班長、世帯数などに変更があったときは、企画課広報係 ☎01466-2-4612 FAX01466-2-4633までご連絡をお願いいたします。



## お知らせ

### 障がい者相談支援事業所「ういず」をご利用ください

相談支援事業所「ういず」では、障がいのある方の困りごとや相談に応えるため、来所や電話、訪問による相談のほか、月に一度、巡回相談を無料で行っています。お気軽にご相談ください。

▶日時 3月17日(日) 10時~12時  
 ▶場所 役場1階 保健センター  
 問 障がい者相談支援事業所「ういず」  
 ☎/FAX 0146-22-6246

### 定例行政相談所の開設

総務省の行政相談は、国などの行政への苦情や意見・要望を受け付け、相談者と行政機関の間に立ち、公正・中立の立場から、問題解決を目指す制度です。実際の相談は、総務大臣から委嘱を受けた行政相談委員が対応します。毎月、第4火曜日の9時30分から12時まで、定例で行政相談所を開設しています。困りごとや苦情・ご意見・ご要望がありましたら、お気軽にご相談ください。

【担当行政相談委員】 上島 正人  
 ▶日時 3月25日(火) 9時30分~12時  
 ▶場所 役場1階 保健センター  
 問 総務課庶務係 ☎01466-2-2111

### みなし特定公共賃貸住宅の入居者を募集します

本住宅は公営住宅と違い、所得の中堅層(月収15万8千円~48万7千円)の方や単身の方を対象に、下記の住宅の入居者を募集します。なお、入居時に家賃の2か月分の敷金が必要となります。

- ①夕陽ヶ丘団地1号棟103号室(2DK)  
家賃月額27,700円~71,000円(定額)
  - ②ふれあいの丘団地22号棟1号室(2LDK)  
家賃月額11,100円~20,400円(定額)
  - ③庶野B団地6号室(3LDK)  
家賃月額9,600円~18,000円(定額)
- ※別途管理費が①②は月500円、③は月1,000円かかります  
 問 建設水道課建築管財係 ☎01466-2-2114

### ご存じですか?道の「苦情審査委員」制度

「北海道苦情審査委員」制度とは、道の機関が行った業務に関する苦情を、皆さんに代わって、苦情審査委員が公平で中立な立場から審査する制度です。皆さん自身の利害に関する苦情であれば、苦情審査委員に申立てができます。窓口は、道庁の道政相談センターまたは日高振興局総務課です。申立て方法や申立書様式、リーフレット等は北海道公式ホームページに掲載しています。

苦情の申立て方法 北海道

※電話や匿名での申立ては受け付けておりません。  
 問 北海道総合政策部知事室道政相談センター  
 ☎011-204-5523

## 映画

# 北の流氷 (仮題)



Instagramで最新情報をお伝えしています!



映画に出演していただけるボランティアエキストラを募集しています!

## 3月の行事予定

- 1日(土) えりも高校卒業式
- 2日(日) 町民ミニバレーボール大会  
(町民体育館 / 9時~16時)
- 3日(月) 冬季観光検討事業インターン活動報告会  
(福祉センター / 13時30分~14時30分)
- 4日(火) 第8回定例町議会(10時~予定)
- 6日(水) 交通安全住民大会  
(福祉センター / 18時~19時30分)
- 13日(水)・14日(金)  
第8回定例町議会及び予算特別委員会  
(13日10時~・14日13時~予定)
- 14日(金) えりも中学校卒業式
- 16日(日) 西えりも連合自治会防災避難訓練
- 19日(水) 笛舞小学校卒業式  
えりも岬小学校卒業式
- 21日(金) えりも小学校卒業式  
庶野小学校卒業式  
地域おこし協力隊活動報告会  
(福祉センター / 18時~18時45分)
- 27日(木) えりも岬保育所修了式
- 28日(金) 庶野保育所修了式
- 29日(土) 中央保育所修了式

## 4月の行事予定

- 8日(火) えりも岬小学校入学式  
庶野小学校入学式  
えりも高校入学式
- 9日(水) えりも小学校入学式  
えりも中学校入学式

※各種行事は変更・中止となる場合があります。

## ご厚志に感謝

- 西 カヤさん(新浜)  
新浜ひだまり会へ 30,000円
- 間取 壽人さん(東洋)  
社会福祉協議会へ 20,000円  
東洋第3自治会へ 30,000円
- 沼館 克行さん(大和)  
大和第1自治会へ 30,000円  
大和第2自治会へ 30,000円
- 法光寺 住職 佐野 俊也さん  
副住職 佐野 隆也さん  
社会福祉協議会へ 51,630円
- 石田 隆幸さん(歌別)  
社会福祉協議会へ 30,000円  
歌別第2自治会へ 50,000円
- 老人クラブ連合会女性部会  
やまと苑へ ウェス等ダンボール 40箱分

平和を、仕事にする。  
**陸海空自衛官募集**  
 自衛隊札幌地方協力本部 静内分駐所  
 (TEL)0146-44-2855

交流館「ひなた」はフリーWi-Fiが使えます。ぜひご利用ください。

### LINEで停電情報をお知らせします

ほくでんネットワークでは、停電情報をLINEでお知らせしています。ぜひご利用ください。

お友だち追加はこちらから

<お問い合わせ>  
 北海道電力ネットワーク(株)  
 浦河ネットワークセンターお客さまサービス課  
 電話 0120-060-856

### 笑顔を掲載

広報えりもでは、広報発行月に1歳のお誕生日を迎えるお子さまの写真を掲載しています。

誕生月の前月頃、企画課広報係から保護者様に掲載の依頼をしますので、ご協力をお願いいたします。



ほんま りん  
本間 凜さん  
新浜・R6.3.3 生  
貴光さん / 愛さん

泣き虫甘えん坊の我が家のアイドル♡  
一歳おめでとう！

えりもの子

## すくのび

1歳のお誕生日おめでとう！

3 月生まれ



えりも町地域おこし協力隊

# 活 3/21 金 動 報告会

町民皆さまのお越しを  
お待ちしております！

時間：午後 6 時～6 時 45 分

場所：福祉センター2階 大会議室

令和2年8月着任 <sup>すずき</sup>鈴木 <sup>あむろ</sup>亜室  
コンポートクルーズ運営補助業務



<sup>ふたば</sup>二場 <sup>いっこう</sup>一光 令和5年4月着任  
映画「北の流水」(仮題)製作補助



令和6年4月着任 <sup>さつか</sup>属 <sup>やすし</sup>康  
百人浜オートキャンプ場魅力化事業



<sup>さと</sup>佐藤 <sup>あやか</sup>綾佳 令和5年5月着任  
映画「北の流水」(仮題)製作補助



【お問い合わせ先】  
企画課振興係 ☎01466-2-4612

### えりも町防災行政無線電話応答サービス

☎ 01466-2-3831

防災無線で放送された内容が聞き取れなかった場合など、電話で放送内容を確認することができます。

### えりも町防災情報メール

防災情報や通行止め情報などのメール配信サービスを行っています。  
登録はこちらから→

