

別添2

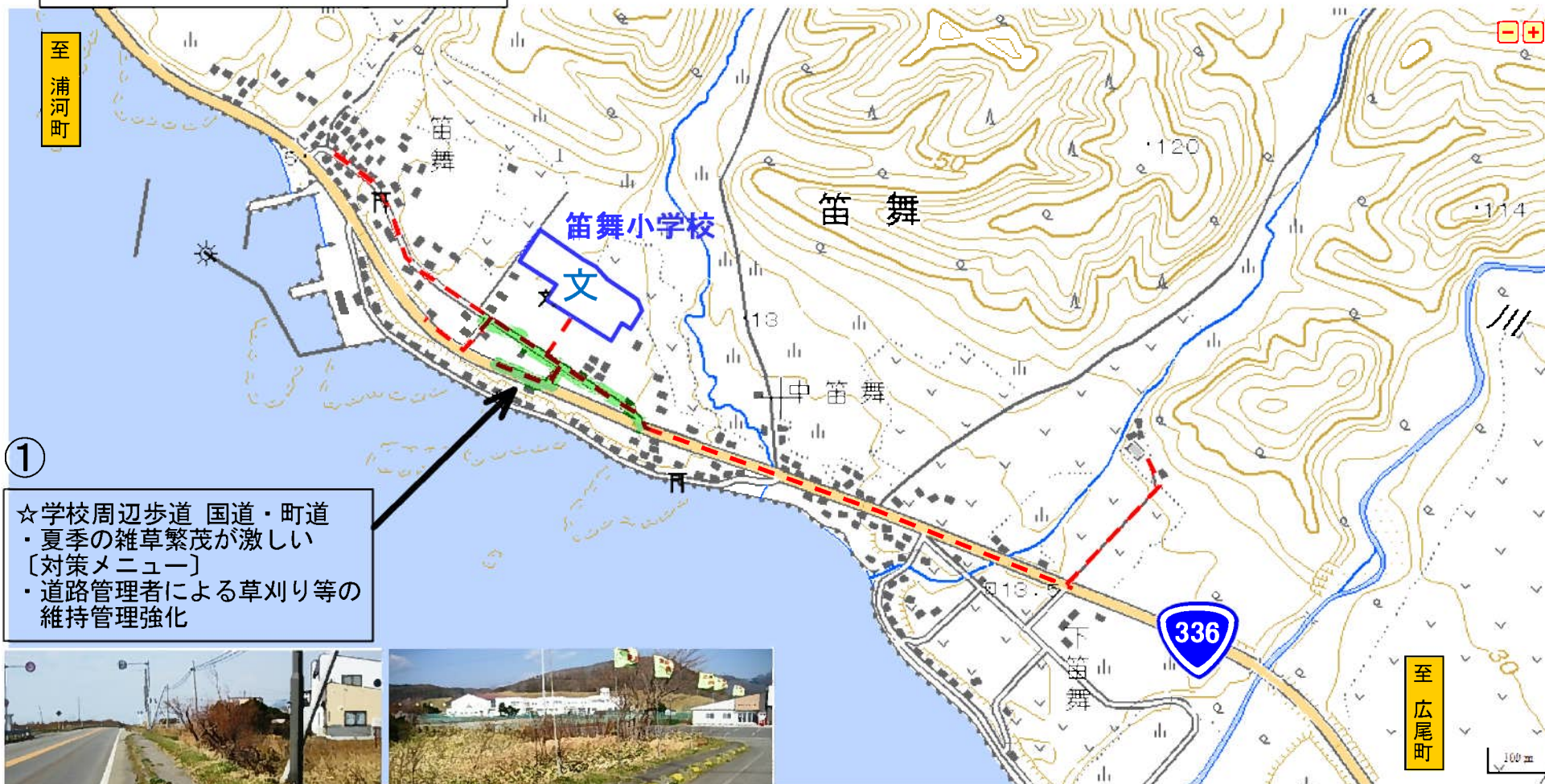
小学校別通学路安全対策箇所図

(平成27年度策定)

笛舞小学校 通学路安全対策箇所図 (平成27年度策定)



点検参加
町教委・町道管理者・町交通安全担当・
国道管理者・浦河警察署・笛舞小教頭



1

☆学校周辺歩道 国道・町道
・夏季の雑草繁茂が激しい
〔対策メニュー〕
・道路管理者による草刈り等の
維持管理強化



--- : 通学路(学校指定)
※スクールバスエリアは除く



えりも小学校 通学路安全対策箇所図 (平成27年度策定)



点検参加
町教委・町道管理者・町交通安全担当・国道管理者・
道道管理者・浦河警察署・えりも小教頭及び教諭



③
☆役場地下駐車場出入口付近 町道
・出入口からの町道の視界が悪い
〔対策メニュー〕
・学校による通学指導継続
・役場職員への注意喚起
・出入口付近の停止線



②
☆えりも郵便局付近 町道
・路上駐車が多い
〔対策メニュー〕
・学校による通学指導継続
・郵便局内への駐車禁止掲示
・駐車禁止看板の設置
・警察による巡回及び指導等

至
様似町

①
☆西えりも生活館付近 町道
・横断歩道等はないが、道路
横断を要する
〔対策メニュー〕
・学校による通学指導継続



えりも小学校
文



至
広尾町

--- : 通学路(学校指定)
※スクールバスエリアは除く



えりも岬小学校 通学路安全対策箇所図 (平成27年度策定)



- ③ ☆岬市街バス停付近 道道
- ・スピードある自動車の交通量多い
 - ・通学児童の道路横断では注意を要する
 - [対策メニュー]
 - ・学校による通学指導継続
 - ・看板設置や道路標示設置検討

- ② ☆寺院付近 道道
- ・スピードある自動車の交通量多い
 - ・通学児童の道路横断では注意を要する
 - [対策メニュー]
 - ・学校による通学指導継続
 - ・看板設置や道路標示設置検討



- ① ☆えりも岬駐在所付近四差路 道道・町道
- ・スピードある自動車の交通量多い
 - ・坂(町道)を下る車の停止に不安(冬季)
 - [対策メニュー]
 - ・学校による通学指導継続
 - ・町道管理者による凍結防止等の維持管理強化
 - ・看板設置や道路標示設置検討



至
様
似
町

点検参加
町教委・町道管理者・町交通安全担当・
国道管理者・道道管理者・浦河警察署・
えりも岬小教頭



- ④ ☆道道と町道の合流点
- ・歩道及び歩行通行部分の雑草繁茂
 - ・歩道終了箇所の不具合
 - ・合流点形状に伴う課題(右側通行不可)
 - [対策メニュー]
 - ・学校による通学指導継続
 - ・道路管理者による維持管理強化

- ⑥ ☆えりも岬郵便局付近交差点 町道
- ・道路幅員が狭く、視界も悪い
 - [対策メニュー]
 - ・学校による通学指導継続
 - ・町道管理者による路側帯(白線)やカーブミラー設置を検討



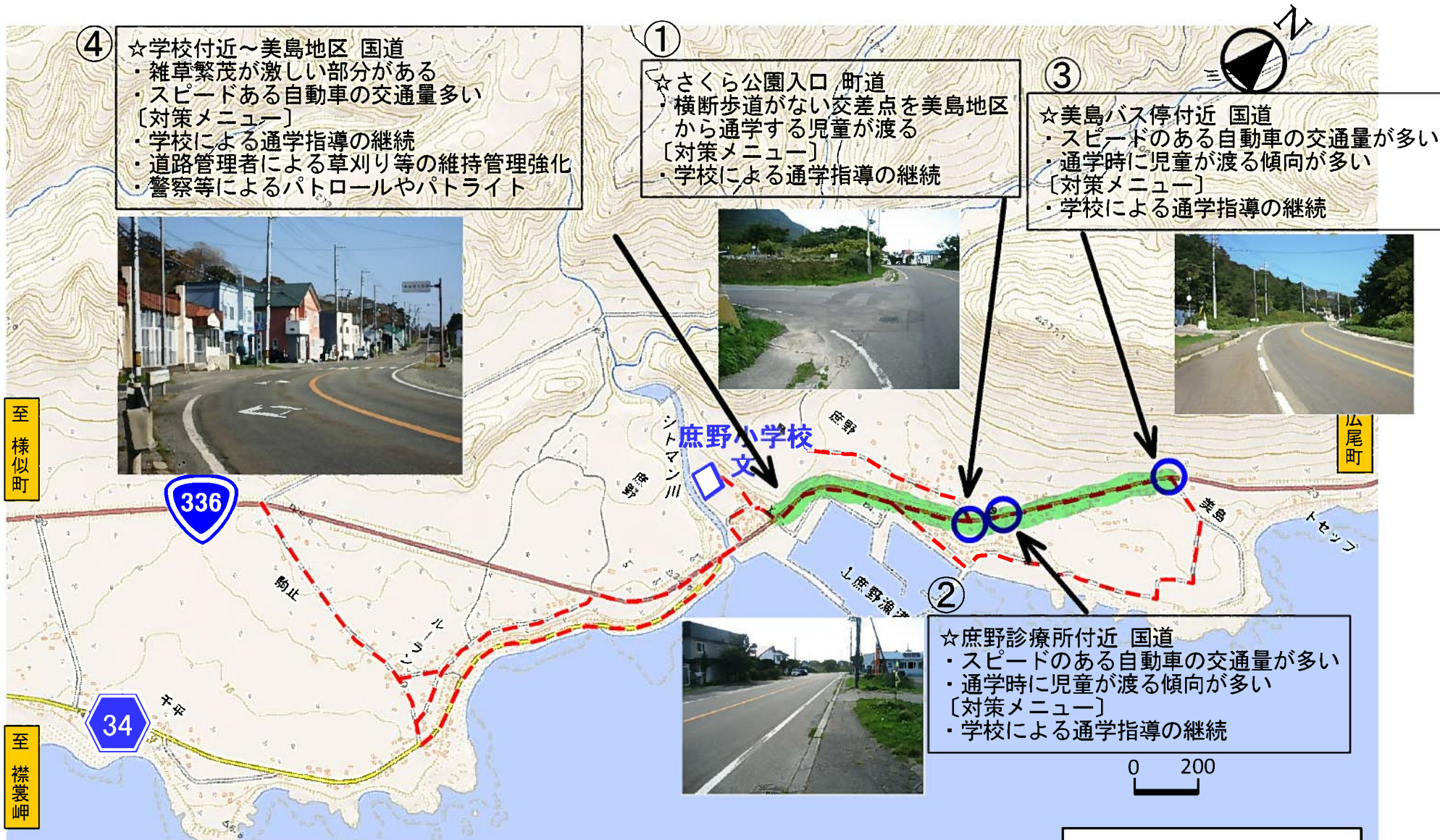
- ⑤ ☆えりも岬郵便局付近交差点 町道
- ・道路幅員が狭く、視界も悪い
 - [対策メニュー]
 - ・学校による通学指導継続



--- : 通学路(学校指定)
※スクールバスエリアは除く



庶野小学校 通学路安全対策箇所図 (平成27年度策定)



点検参加
 町教委・町道管理者・町交通安全担当・国道管理者・浦河警察署・庶野小教頭

--- : 通学路(学校指定)
 ※スクールバスエリアは除く

