

# 消 防 年 報

令 和 2 年 版

日高東部消防組合消防本部

## は し が き

1. この消防年報は、日高東部消防組合における消防の現勢と令和2年中の消防業務の諸資料を収録し、広く組合の消防諸般の実態を紹介するとともに、今後の消防行政の推進の資料にすることを目的として編集したものであります。
2. この年報が防災の執務上の資料として消防関係者をはじめ、地域住民の防火に対する指針の参考となれば幸いです。
3. 特記したものを除き、令和2年12月31日現在で集録したものであります。

令和3年3月

日高東部消防組合消防本部

# 目 次

## ◎ 消 防 沿 革 と 現 況

1. 沿 革 .....	1
2. 日高東部消防組合役職名 .....	1 9
3. 位置及び面積、人口・世帯数の推移 .....	2 0
4. 予算及び現有勢力に対する人口・世帯数 .....	2 1
5. 令和2年主要行事表 .....	2 2

## ◎ 消 防 力 の 現 勢

1. 消 防 組 織 .....	2 5
(1) 組織機構 .....	2 5
(2) 消防職員階級別配属状況 .....	2 6
(3) 消防職員階級別年齢状況 .....	2 6
(4) 消防職員階級別勤続年数状況 .....	2 6
(5) 消防団員階級別配属状況 .....	2 7
(6) 消防団員階級別年齢状況 .....	2 8
(7) 消防団員階級別勤続年数状況 .....	2 9
2. 消防関係表彰受章状況 .....	3 0
3. 学校教育研修状況 .....	3 1
(1) 北海道消防学校入校状況 .....	3 1
(2) 過去10年間の学校入校状況 .....	3 1
4. 消防職員技能資格取得状況 .....	3 2
5. 消防力の基準と現有数 .....	3 3
6. 消 防 施 設 .....	3 4
(1) 消防庁舎、消防団詰所 .....	3 4
(2) 消防車両等現勢 .....	3 6
(3) 消防車両配置状況 .....	3 7
(4) 消防用資器材保有状況 .....	4 2
(5) 消防用ホース保有状況 .....	4 3
(6) 地域別消防水利施設状況 .....	4 4
7. 通 信 施 設 .....	4 6
(1) 消防無線通信システム .....	4 6
(2) 通信機器保有状況 .....	4 8

## ◎ 火 災 概 況

1. 火 災 統 計 .....	4 9
(1) 令和2年火災概況 .....	4 9
(2) 令和2年火災発生状況 .....	5 0
(3) 過去5年間の原因別火災発生状況 .....	5 1

(4) 過去5年間の建物火災用途別発生状況	5 1
(5) 過去5年間の月別火災発生状況	5 1
(6) 過去5年間の火災発生状況・損害状況	5 2

## ◎ 予 防 業 務

1. 防火管理者選任状況	5 3
2. 防火対象物査察状況	5 4
3. 危険物製造所等査察状況	5 5
4. 危険物製造所等数量別状況	5 6
5. 危険物関係事務処理状況	5 7
6. 中高層建築物用途別状況	5 8
7. 月別建築同意・通知件数	5 9
8. 各種申請届出処理状況	6 0
9. 火災予防活動状況	6 1
(1) 避難訓練実施状況	6 1
(2) 防火教室実施状況	6 1
(3) 民間防火団体結成状況	6 2

## ◎ 救 急 ・ 救 助 業 務

1. 救 急 活 動	6 5
(1) 救急活動実施状況・搬送者の容態別状況	
・過去5年間の救急出動状況	6 5
(2) 月別救急活動状況	6 6
(3) 傷病程度別搬送人員状況	6 7
(4) 年齢別搬送人員状況	6 7
(5) 時間別搬送件数・搬送人員状況	6 8
(6) 曜日別搬送人員状況	6 9
(7) 救急隊員が行った応急処置状況	6 9
2. 救 助 活 動	6 9
(1) 救助活動状況	6 9

## ◎ 気 象 状 況

1. 気 象 統 計	7 1
(1) 令和2年気象状況	7 1
(2) 令和2年地震発生状況	7 2
(3) 過去10年間の地震発生状況	7 2

# 消防の沿革と現況

# 1. 沿 革

## 日高東部消防組合の沿革

昭和46年4月	政令指定により、浦河町、様似町、えりも町における消防事務を合併し、日高東部消防組合を設立する。管理者 濱口光輝氏（浦河町長）、副管理者 高瀬正次氏（様似町長）、花田政雄氏（えりも町長）、収入役 杉本強氏（浦河町収入役）、初代消防長事務取扱 濱口光輝氏（管理者兼務）、浦河消防署長 荒木春雄氏、様似支署長事務取扱 岩谷勝美氏、えりも支署長事務取扱 渡辺公平氏 就任
〃	職員7名増員 44名とする
5月	様似支署長 梅田勝夫氏 就任
6月	救急業務政令指定（4月より業務開始）
〃	職員2名増員 46名とする
9月	小型動力ポンプ（シバウラ）1台購入、浦河町消防団第3分団（元浦川）に配置
〃	日高中部消防組合、南十勝消防事務組合と消防相互応援協定締結、三石町消防団相互応援協定廃止
10月	小型動力ポンプ（シバウラ）1台購入、えりも町消防団第7分団に配置
11月	消防功労により浦河町消防団団員 伊野清作氏 勲7等瑞宝章受章
12月	副管理者 佐々木隆人氏（えりも町長）就任
〃	浦河町消防団第3代団長 赤沢登美雄氏 退任、第4代団長 塚田要吉氏 就任
昭和47年4月	職員1名増員 47名とする
〃	えりも支署長 佐々木晨氏 就任
〃	元浦河町消防団副団長 塚田正吉氏 勲6等単光旭日章受章
5月	職員2名増員 49名とする
7月	浦河町消防団、様似町消防団、えりも町消防団、日高東部消防組合に編入
〃	小型動力ポンプ（シバウラ）1台購入、浦河町消防団第2分団（西幌別）に配置
〃	消防指令車兼救急車（トヨタ1972年式）1台購入、えりも支署に配置
〃	浦河町西幌別谷川牧場 厩舎全焼614㎡焼失 軽種馬6頭焼死 損害額3,240万円
9月	日本損害保険協会より消防ポンプ自動車（トヨタ1972年式）1台寄贈、浦河消防署に配置
〃	小型動力ポンプ積載車（トヨタハイラックス1972年式）1台購入、様似町消防団第5分団に配置
〃	小型動力ポンプ（トーハツ）1台購入、様似町消防団第4分団に配置
〃	えりも支署消防庁舎増築（25.56㎡）
11月	消防ポンプ自動車（いすゞ1972年式）1台購入、えりも支署に配置
12月	様似町消防団第4分団（冬島）消防団詰所新築
昭和48年4月	職員3名増員 52名とする
〃	浦河町上野深地区自衛消防隊8名、浦河町消防団に編入
〃	元浦河町消防団副団長 塩出宇吉氏 勲6等単光旭日章受章
5月	様似町消防団第5分団（旭）器具置場新築
7月	小型動力ポンプ（シバウラ）1台購入、浦河町消防団第1分団（井寒台）に配置
〃	小型動力ポンプ積載車（トヨタハイラックス1973年式）1台購入、えりも町消防団第2分団に配置
8月	収入役 杉本強氏 退任
9月	収入役職務代理者 吉野英治氏 選任（浦河町収入役職務代理者）
〃	様似支署消防ポンプ自動車ニッサン老朽につき廃車、トヨタキャリヤ車第3分団に配置
〃	消防ポンプ自動車（三菱ふそう1973年式）1台購入、様似支署に配置
10月	えりも町消防団北海道知事より、竿頭授与される
11月	小型動力ポンプ積載車（トヨタハイラックス1973年式）1台購入、様似町消防団第4分団に配置

昭和48年11月	小型動力ポンプ（トーハツ）1台購入、様似町消防団第5分団（旭）に配置
12月	小型動力ポンプ積載車（トヨタハイラックス1973年式）1台購入、えりも町消防団第7分団に配置
昭和49年2月	2代消防長 笹野俊夫氏 就任
〃	水槽付消防ポンプ自動車（いすゞ1974年式）1台購入、浦河消防署荻伏分遣所に配置
3月	収入役職務代理者 吉野英治氏 退任、収入役 武藤佐武郎氏 選任（浦河町収入役）
〃	浦河消防署長 荒木春雄氏 退任
4月	消防長兼ねて浦河消防署長事務取扱とする
〃	元様似町消防団副団長 和田勇太郎氏 勲6等瑞宝章受章
6月	小型動力ポンプ積載車（トヨタハイラックス1974年式）1台購入、浦河町消防団第3分団（上野深）に配置
〃	小型動力ポンプ積載車（トヨタハイラックス1974年式）1台購入、様似町消防団第5分団（旭）に配置
7月	小型動力ポンプ付積載車（トヨタハイラックス1974年式）2台購入、えりも町消防団第5分団、第6分団に配置
〃	えりも町消防団北海道消防協会長より、表彰旗並びに表彰状授与される
11月	消防指令車（トヨタクラウン1974年式）1台購入、えりも支署に配置
昭和50年2月	日本損害保険協会より救急車（ニッサンキャラバン1975年式）1台寄贈、浦河消防署に配置
4月	様似町消防団第5代団長 小林秀一氏 退任
〃	職員2名増員 54名とする
〃	救急車（トヨタハイエース1974年式）1台購入、えりも支署に配置
6月	消防指令車（ニッサンスカイライン1975年式）1台購入、消防本部に配置
〃	浦河町消防団第3分団（野深）消防団詰所（車庫付）新築 木造平屋建32.4m <sup>2</sup>
〃	小型動力ポンプ積載車（トヨタハイエース1975年式）1台購入、浦河町消防団第3分団（野深）に配置
〃	北海道消防協会日高地方支部長に、浦河町消防団長 塚田要吉氏 就任
〃	様似町消防団第6代団長 田中繁一氏 就任
8月	北海道農協共済連より救急車（トヨタRH18V1975年式）1台寄贈、様似支署に配置
11月	元浦河町消防団部長 高津長八氏 勲7等瑞宝章受章
12月	えりも支署消防職員待機宿舍新築 耐火構造平屋建106.92m <sup>2</sup> （1棟2戸建）
〃	様似町消防団第2分団（鶴苫）消防団詰所（車庫付）新築 木造平屋建59.623m <sup>2</sup>
昭和51年2月	消防ポンプ自動車（いすゞ1976年式）1台購入、えりも支署に配置
3月	えりも町消防団第5代団長 山田義一氏 退任
4月	えりも町消防団第6代団長 坂田達氏 就任
〃	職員1名増員 55名とする
5月	消防指令車（トヨタカスタム1976年式）1台購入、様似支署に配置
6月	浦河町消防団第2分団（西幌別）消防団詰所（車庫付）新築 木造平屋建36.43m <sup>2</sup>
〃	小型動力ポンプ積載車（トヨタハイエース1976年式）1台購入、浦河町消防団第2分団（西幌別）に配置
9月	浦河消防署庁舎増改築 木造2階建42.14m <sup>2</sup>
11月	元浦河町消防団班長 中村潔氏 勲7等瑞宝章受章
〃	水槽付消防ポンプ自動車（日野レンジャー1976年式）1台購入、浦河消防署に配置
〃	浦河消防署 消防用超短波無線電話設備設置
〃	様似町消防団第4分団（東平宇）消防団詰所（車庫付）新築 木造平屋建87.2m <sup>2</sup>
12月	副管理者 岩谷勝美氏（様似町長）就任
〃	小型動力ポンプ付積載車（ニッサンキャプスター1976年式芝浦38P S）1台購入、えりも町消防団第4分団（笹舞）に配置
〃	えりも町消防団第4分団（笹舞）消防団詰所（車庫付）新築 セラミックブロック造平屋建55.44m <sup>2</sup>

昭和52年4月	職員1名増員 1名退職 55名とする
〃	浦河町消防団機構改革により、3分団制を4分団制とする
〃	元浦河町消防団副団長 玉沢武四郎氏 勲7等単光旭日章受章
〃	元えりも町消防団副団長 小林栄氏 勲7等瑞宝章受章
6月	職員1名退職 54名とする
〃	元様似町消防団長 故小林秀一氏 正6位勲5等瑞宝章受章
7月	職員1名増員 55名とする
〃	消防本部の組織を総務、予防の2課制に改める 定員5名
9月	小型動力ポンプ付積載車（トヨタダブルキャブ1977年式芝浦40P S）1台購入、様似町消防団第2分団（鶴苫）に配置
10月	職員1名退職 54名とする
11月	職員2名増員 2名退職 54名とする
〃	浦河町消防団第3分団（浜荻伏）消防団詰所（車庫付）新築 木造平屋建49.68㎡
〃	浦河町消防団第2分団（井寒台）消防団詰所（車庫付）新築 木造平屋建22.68㎡
〃	小型動力ポンプ積載車（トヨタトヨエース1977年式）2台購入、浦河町消防団第2分団（井寒台）及び第3分団（浜荻伏）に配置
〃	様似支署、消防用超短波無線電話設備設置
12月	えりも町消防団第7分団（目黒）消防団詰所（車庫付）新築 セラミックブロック造2階建90.09㎡
〃	えりも支署、消防用超短波無線電話設備及び一斉指令装置設置
昭和53年3月	えりも支署長 佐々木晨氏 退任
4月	えりも支署長 熊谷篤氏 就任
〃	職員4名増員 58名とする
7月	全道消防操法訓練大会出場、ポンプ車操法の部でえりも町消防団優勝
8月	消防指令車（トヨタクラウンバン1978年式）1台購入、浦河消防署に配置
9月	小型動力ポンプ付積載車（ニッサンキャブスター1978年式芝浦38P S）1台購入、えりも町消防団第7分団（目黒）に配置
10月	浦河町消防団第3分団（東栄）消防団詰所（車庫付）新築 木造2階建52.65㎡
〃	浦河町消防団第4分団（白泉）消防団詰所（車庫付）新築 木造平屋建43.06㎡
〃	小型動力ポンプ積載車（トヨタトヨエースRY12TD 1978年式）2台購入、浦河町消防団第3分団（東栄）及び第4分団（白泉）に配置
〃	全国消防操法訓練大会にえりも町消防団出場、入賞
11月	元浦河町消防団団員 西川実氏 勲7等瑞宝章受章
〃	元様似町消防団副団長 門脇留治氏 勲7等瑞宝章受章
12月	えりも町消防団第3分団（庶野）消防団詰所（車庫付）新築 セラミックブロック造平屋建90㎡
〃	水槽付消防ポンプ自動車（三菱ふそうディーゼル1978年式）1台購入、様似町消防団第1分団に配置
昭和54年3月	様似支署長 梅田勝夫氏 退任
〃	職員1名退職 56名とする
4月	様似支署長 上榎忠夫氏 就任
〃	職員6名増員62名とする（消防本部6名、浦河消防署29名、様似支署13名、えりも支署14名）
7月	小型動力ポンプ（芝浦38P S）2台購入、浦河町消防団第3分団（浜荻伏）及び第4分団（西幌別）に配置
8月	浦河町消防団第4分団（西舎）消防団詰所（車庫付）新築 木造平屋建43.06㎡
〃	小型動力ポンプ（芝浦38P S）1台購入、様似町消防団第4分団（東平宇）に配置
9月	小型動力ポンプ積載車（トヨタトヨエース1979年式）1台購入、浦河町消防団第4分団（西舎）に配置



昭和54年 9月	様似支署消防職員待機宿舎新築 鉄筋コンクリートドリゾール造 2階建 1棟 2戸125.44㎡
10月	消防ポンプ自動車（日野ディーゼル1979年式）1台購入、浦河消防署荻伏分遣所に配置
〃	様似町平宇海岸沖合に中国船（英山号8,367.3トン）が座礁し、乗組員47名をヘリコプターで救出し、救急車で町内2ヶ所の病院に搬送する
11月	元消防本部消防司令補 斎藤三智男氏 勲7等青色桐葉章受章
12月	えりも町消防団第5分団（歌別）消防団詰所（車庫付）新築 セラミックブロック造平屋建62.37㎡
昭和55年 4月	職員1名増員 63名とする
7月	小型動力ポンプ（芝浦38PS）1台購入、浦河町消防団第2分団（井寒台）に配置
8月	小型動力ポンプ積載車（ニッサンホームー1980年式）1台購入、浦河町消防団第3分団（上野深）に配置
〃	小型動力ポンプ積載車（トヨタトヨエース1980年式）1台購入、様似町消防団第4分団（東平宇）に配置
10月	日本中央競馬会日高育成牧場より、広報車（トヨタタウンエース1980年式）1台寄贈、浦河消防署に配置
11月	消防指令車（トヨタクラウン1980年式）1台購入、えりも支署に配置
12月	浦河消防署消防職員待機宿舎新築 鉄筋コンクリートドリゾール造 2階建 1棟 4戸 延面積286.16㎡
〃	浦河町字向別 小葉松牧場厩舎全焼436㎡焼失 軽種馬8頭焼死損害額3,385万円
昭和56年 1月	えりも町字大和地区の国道236号線において猛吹雪のため、車両14台立往生、排気ガスにより4名死亡事故発生（1月2日未明）
〃	えりも町消防団第4分団に日高支庁長、浦河警察署長より1月2日未明に発生した災害の救出救護活動の功績により感謝状受賞
〃	浦河町浜町 村山造船所（村山竹治所有）より出火、全焼3棟、半焼1棟707㎡焼失 損害額5,669万円
2月	日高東部消防組合新庁舎新築 鉄筋コンクリート2階建（塔屋4階）延面積2,081.644㎡
3月	消防本部、浦河消防団 消防庁官より表彰旗受賞
〃	様似支署長 上楢忠夫氏 退任
〃	職員1名退職 62名とする
4月	様似支署長 佐々木智氏 就任
〃	職員1名増員 63名とする
〃	日高東部消防組合庁舎落成式並びに消防庁長官表彰旗受賞式挙行
7月	日高地方に集中豪雨来襲 浦河町向陽園職員1名溺死 組合管内被害総額89億円を被る
〃	小型動力ポンプ（芝浦38PS）2台購入、浦河消防団第3分団（上野深）第4分団（西倉）に配置
8月	台風12号全道に猛威を奪う 組合管内被害総額20億円を被る
9月	日本消防協会より防災用緊急伝達器材（携帯用無線機10台、携帯用拡声器2台）寄贈
11月	小型動力ポンプ付水槽車 積水容量10,000ℓ（いすゞディーゼル1981年式 シバウラ45PS）1台購入、浦河消防署に配置
〃	浦河消防署消防職員待機宿舎新築 鉄筋コンクリートドリゾール造 2階建 1棟 4戸 延面積286.16㎡
〃	小型動力ポンプ付積載車（ニッサンキャブスター1981年式芝浦38PS）1台購入、えりも町消防団第2分団（えりも岬）に配置
12月	えりも町消防団第2分団（えりも岬）消防団詰所（車庫付）新築 セラミックブロック一部木造 2階建 延面積111.78㎡
昭和57年 1月	2代消防長 笹野俊夫氏 退任、3代消防長（署長事務取扱）早坂政治氏 就任
〃	収入役 武藤佐武郎氏 退任、収入役 笹野俊夫氏 選任（浦河町収入役）

昭和57年 2月	様似町消防団日本消防協会より表彰旗受賞
3月	21日（日曜日）11時32分浦河沖地震発生、震度6（烈震）マグニチュード7.1 震源地浦河沖西方約20km、深さ約40km、組合管内人的被害 死者なし、重傷者11名、軽傷者79名、火災発生なし、被害総額2,384,152千円
〃	消防ポンプ自動車（日野ディーゼル1982年式）1台購入、様似支署に配置
〃	救急隊員資格取得講習会修了 資格取得者22名 有資格者35名とする
〃	職員1名退職 62名とする
4月	職員1名増員 63名とする
〃	元様似町消防団分団長 布施秀一氏 勲7等青色桐葉章受章
6月	浦河消防署長 瀬川昌司氏 就任
〃	日高東部消防組合に、日本消防協会長より浦河沖地震発生による被害最小限、住民防災体制に努めた功績により表彰状受賞
昭和57年 7月	副管理者に田中肇氏（浦河町助役）宮崎濶氏（様似町助役）国下隆郎氏（えりも町助役）就任
〃	小型動力ポンプ（芝浦38P S）2台購入、浦河町消防団第3分団（野深、元浦川）に配置
8月	日本消防協会より救急車（ニッサンキャラバン1982年式）1台寄贈を受け、浦河消防署に配置、軽可搬消防ポンプ（ロビンD1級）3台寄贈、浜荻伏婦人防火クラブ、野深婦人防火クラブ、杵臼婦人防火クラブに配置
10月	浦河町消防団長 塚田要吉氏 北海道知事より功労章受賞
11月	元浦河町消防団班長 吉田誠次郎氏 勲7等青色桐葉章受章
12月	浦河町消防団第3分団（元浦川）消防団詰所（車庫付）新築 木造平屋建43.06㎡
〃	水槽付消防ポンプ自動車（日野レンジャー1982年式）1台購入、浦河消防署に配置
〃	浦河町消防団長 塚田要吉氏 浦河沖地震災害活動等による功績大により、消防庁長官より功績章受賞
昭和58年 3月	浦河消防署長 瀬川昌司氏 退任
〃	浦河町消防団第4代団長 塚田要吉氏 退任
〃	職員1名退職 62名とする
4月	消防長兼ねて浦河消防署長事務取扱とする 職員1名増員 63名とする
〃	浦河町消防団第5代団長 廣田幸夫氏 就任
7月	小型動力ポンプ（芝浦40P S）2台購入、浦河町消防団第3分団（東栄）、第4分団（西幌別）に配置
〃	えりも町消防団、昭和56年2月から28ヶ月間無火災記録達成により、北海道消防協会長より竿頭綬及び表彰状を授与される
〃	水槽付消防ポンプ自動車（日野レンジャー1983年式）1台購入、様似支署に配置
〃	日本消防協会より小型動力ポンプ付積載車（ニッサンアトラスダブルキャブ1983年式、ラビット48P S）1台寄贈、浦河町消防団第3分団（元浦川）に配置
〃	職員1名退職 62名とする
9月	小型動力ポンプ積載車（ニッサンアトラス1983年式）1台購入、えりも町消防団第2分団（えりも岬）に配置
11月	浦河消防署荻伏分遣所新築、鉄骨造2階建 延面積330㎡
〃	浦河町消防団に、日本顕彰会より浦河沖地震災害活動等の功績により社会貢献彰受賞
〃	消防ポンプ自動車CD-II型（日野レンジャー1983年式）1台購入、浦河町消防団第1分団に配置
〃	救急隊員資格取得講習修了 資格取得者17名有資格者54名とする
〃	日本防火協会より、ひな菊幼年消防クラブに鼓笛隊セット一式交付される
昭和59年 3月	浦河町字野深 有限会社不二牧場厩舎全焼 946㎡焼失、軽種馬11頭焼死 損害額9,704万円
〃	えりも町消防団第6代団長 坂田達氏 退任
4月	えりも町消防団第7代団長 川上隆氏 就任
〃	職員2名増員 64名とする

昭和59年4月	えりも支署長 熊谷篤氏 退任、えりも支署長 中尾満氏 就任
〃	元浦河町消防団副団長 中井正幸氏 勲6等単光旭日章受章
8月	日本損害保険協会より、消防ポンプ自動車（ニッサンサファリ1984年式）1台寄贈、浦河消防署に配置
10月	職員1名退職 63名とする
11月	元えりも町消防団長 山田義一氏 勲5等瑞宝章受章
12月	職員1名退職 62名とする
昭和60年2月	日本損害保険協会より救急車（ニッサンキャラバン1985年式）1台寄贈、様似支署に配置
3月	3代消防長 早坂政治氏 退任
4月	4代消防長（署長事務取扱）信岡俊幸氏 就任
〃	職員2名増員 64名とする
〃	元えりも町消防団副団長 岡崎忠栄氏 勲6等瑞宝章受章
5月	北海道消防協会日高地方支部事務局が、日高支庁地方部振興課より当組合に移管となる
7月	日本赤十字社えりも町分区分区救急車をえりも支署に配置
10月	消防指令車（トヨタクラウンバン1985年式）1台購入、浦河消防署に配置
11月	元様似町消防団分団長 樋口松雄氏 勲6等瑞宝章受章
12月	様似町消防団第6代団長 田中繁一氏 退任、第7代団長 盛哲三氏 就任
昭和61年1月	浦河町消防創設100周年記念式典挙行、浦河町消防百年の歩み発行
〃	日本損害保険協会主催の第14期奥さま防災博士に、絵笛婦人防火クラブ会長永田敦子さんが選ばれ表彰を受ける
〃	消防指令車（トヨタクラウン1985年式）1台購入、様似支署に配置
4月	(財)自治総合センターより自主防災資機材（電池メガホン45器、投光機25器、標旗20枚、訓練用人形一式等総額190万円）の助成を受け、浦河町内21自治会自主防災組織に交付する
〃	元えりも町消防団副分団長 矢陸義昌氏 勲7等瑞宝章受章
〃	元様似町消防団長 田中繁一氏 藍綬褒章受章
5月	元浦河町消防団長 奥田惣兵衛氏 胸像建立除幕式挙行
6月	日本防火協会より、えりも町光の園幼稚園幼年消防クラブにビデオセット一式交付される
9月	小型動力ポンプ（芝浦40P S）1台購入、浦河町消防団第3分団（野深）に配置
10月	北海道主催の昭和61年度火災予防作文コンクールで、えりも町立目黒小学校6年坂本里奈さん北海道消防協会長賞受賞
〃	消防ポンプ自動車C D - I型（いすゞ1986年式）1台購入、えりも町消防団第3分団（庶野）に配置
11月	元浦河町消防団部長 木村健一氏 勲7等青色桐葉章受章
〃	日本中央競馬会より、小型動力ポンプ積載車（マツダブローニトラック1986年式）1台寄贈、浦河町消防団第4分団（白泉）に配置
12月	えりも支署庁舎新築、鉄筋コンクリート造一部2階建 延面積920.5763㎡
〃	えりも支署庁舎新築を記念し、えりも町消防職団互恵会よりえりも町消防団へ団旗1流、分団旗7流を寄贈される
昭和62年4月	元様似町消防団分団長 布施重夫氏 勲6等瑞宝章受章
6月	日高東部消防組管理者表彰（一般表彰）挙行 個人 日高東部危険物安全協会会長 山崎源一郎氏 団体 浦河町浜荻伏婦人防火クラブ
〃	浦河町浜荻伏婦人防火クラブ、昭和62年度北海道消防協会定例表彰（団体の部）受賞
8月	消防指令車（トヨタマークIIワゴン1987年式）1台購入、消防本部に配置
10月	職員1名退職 63名とする
11月	日高東部危険物安全協会会長 山崎源一郎氏 昭和62年度北海道消防表彰受賞
〃	元浦河町消防団分団長 小林政三氏 勲6等瑞宝章受章
昭和63年1月	日高東部消防組管理者表彰（一般表彰）団体、野深婦人防火クラブ
〃	日本損害保険協会主催の第16期奥さま防災博士に浦河町の林有美さんが選ばれ表彰を受ける

昭和63年2月	職員1名増員 64名とする
〃	副管理者 宮崎潤氏(様似町助役) 退任し、山崎峰雄氏(様似町助役) 就任
3月	浦河町消防団第5代団長 廣田幸夫氏 退任
〃	えりも町消防団第7代団長 川上隆氏 退任
4月	浦河消防署長 鞍留光男氏 就任
〃	浦河町消防団第6代団長 玉澤裕氏 就任
〃	様似町消防団第7代団長 盛哲三氏 再任
〃	えりも町消防団第8代団長 植木美代治氏 就任
5月	日高東部消防組合管理者表彰(一般表彰) 個人 えりも町本団第1分団消防後援会会長 砂原武士氏
〃	日本損害保険協会より、水槽付消防ポンプ自動車(いすゞ1988年式) 1台寄贈、えりも支署に配置
6月	浦河町野深婦人防火クラブ、昭和63年度北海道消防協会定例表彰(団体の部) 受賞
7月	全道消防操法訓練大会出場、小型ポンプ操法の部でえりも町消防団優勝
8月	日本消防協会より小型動力ポンプ付積載車(トヨタハイエース1988年式) 1台寄贈、えりも町消防団第5分団(歌別)に配置、軽可搬消防ポンプ(ラビットD1級) 1台寄贈、えりも町新浜婦人防火クラブに配置
9月	日本防火協会より、様似幼稚園幼年消防クラブに鼓笛隊セット一式交付される
10月	救急医療情報システム運用開始
〃	全国消防操法訓練大会に、えりも町消防団出場
11月	小型動力ポンプ積載車(ニッサン1988年式) 1台購入、えりも町消防団第1分団(新浜)に配置
〃	小型動力ポンプ(芝浦40P S) 1台購入、浦河町消防団第4分団(西幌別)に配置
12月	副管理者 岩谷勝美氏(様似町長) 退任し、谷崎敏夫氏(様似町長) 就任
平成元年1月	日本損害保険協会主催の第17期奥さま防災博士に、浦河町の広緒寿恵子さんが選ばれ表彰を受ける
2月	えりも町消防団、日本消防協会から表彰旗授与される
〃	浦河町字西幌別 日高化学工業株式会社作業所併用倉庫より出火、全焼3棟、部分焼2棟、延2,886㎡焼失 損害額28,544万円
3月	様似町消防団、消防庁長官から竿頭授与される
〃	浦河町消防団副団長 故塚田勘一氏 勲6等瑞宝章受章
〃	4代消防長 信岡俊幸氏 退任
〃	浦河消防署長 鞍留光男氏 退任
〃	職員1名退職 61名とする
4月	5代消防長 西村睦雄氏 就任
〃	浦河消防署長 池田数広氏 就任
〃	職員4名増員 66名とする
6月	えりも町新浜婦人防火クラブ、平成元年度北海道消防協会定例表彰(団体の部) 受賞
8月	副管理者 田中肇氏(浦河町助役) 退任
10月	小型動力ポンプ付積載車(トヨタハイエース1989年式 芝浦55P S) 1台購入、様似町消防団第5分団(幌満)に配置
11月	様似町消防団第5分団(幌満) コミュニティー消防センター新築、木造平屋建61.533㎡
〃	小型はしご消防自動車(三菱キャンター1989年式) 1台購入、浦河消防署に配置
12月	管理者 濱口光輝氏(浦河町長) 退任し、谷川弘一郎氏(浦河町長) 就任する
〃	職員1名退職 65名とする
平成2年1月	浦河町消防団機構改革により、4分団制を5分団制とする
〃	副管理者 宮崎寛氏(浦河町助役) 就任
〃	収入役 笹野俊夫氏(浦河町収入役) 退任
2月	収入役 本間順氏(浦河町収入役) 選任

平成2年3月	5代消防長 西村睦雄氏 退任
〃	職員2名退職 62名とする
4月	6代消防長 長岡亮治氏 就任
〃	職員4名増員 66名とする
〃	元浦河町消防団副団長 秋山将美氏 勲6等単光旭日章受章
5月	えりも町消防団第8代団長 植木美代治氏退任し、第9代団長 高松要正氏 就任
9月	浦河町内で発生した交通事故に際し、全道で初めて救急ヘリコプターの出動を要請、北海道防災ヘリコプター「はまなす号」にて札幌医大付属病院へ負傷者を搬送
〃	指揮広報車(トヨタクラウン1990年式)1台購入、えりも町消防団本部に配置
12月	様似町消防団第4分団(冬島)コミュニティー消防センター新築、木造平屋建65.637㎡
〃	小型動力ポンプ付積載車(トヨタハイエース1990年式 芝浦55PS)1台購入、様似町消防団第4分団(冬島)に配置
12月	えりも町消防団に元団長 坂田達氏、前団長 植木美代治氏から纏1本寄贈
平成3年1月	日高東部消防組管理者表彰(一般表彰) 団体 浦河町杵臼婦人防火クラブ 個人 前浦河町浜荻伏婦人防火クラブ会長 安田君子さん 前浦河町野深婦人防火クラブ会長 齋藤恭子さん 浦河町東町第5自治会少年少女消防クラブ幹事長 伊東祐氏
2月	北海道広域消防相互応援協定締結(平成3年4月1日施行)
3月	日本損害保険協会より救急車(トヨタハイエース1991年式)1台寄贈、えりも支署に配置
4月	職員3名増員 69名とする
5月	浦河ロータリークラブより救急車(トヨタハイエース1991年式)1台寄贈、浦河消防署に配置
6月	浦河町杵臼婦人防火クラブ、平成3年度北海道消防協会定例表彰(団体の部)受賞
8月	日本赤十字社えりも町分区救急車の寄贈を受け、改造して人員輸送車とし、えりも支署に配置
〃	日本消防協会より小型動力ポンプ付積載車(トヨタハイエース1991年式 トーハツ50PS)1台寄贈、様似町消防団第1分団(本町)に配置、軽可搬消防ポンプ(ラビットD1級)1台寄贈、様似町農協婦人部若妻会防火クラブに配置
9月	消防ポンプ自動車CD-II型(いすゞ1991年式)1台購入、えりも町消防団第1分団(新浜)に配置
10月	日本防火協会より、えりも町本町保育所幼年消防クラブに鼓笛隊セット一式交付される
12月	様似町消防団第5分団(旭)コミュニティー消防センター新築、木造平屋建61.553㎡
〃	小型動力ポンプ付積載車(トヨタハイエース1991年式 芝浦55PS)1台購入、様似町消防団第5分団(旭)に配置
平成4年3月	副管理者 国下隆郎氏(えりも町助役)退任し、吉田遵氏(えりも町助役)就任
〃	様似町消防団第7代団長 盛哲三氏 退任
〃	えりも町消防団第9代団長 高松要正氏 退任
4月	職員2名増員 71名とする
〃	浦河町消防団第6代団長 玉澤裕氏 再任
〃	様似町消防団第8代団長 鈴木勇氏 就任
〃	えりも町消防団第10代団長 濱波清蔵氏 就任
7月	平成4年度日本消防協会海外消防事情視察研修(欧州方面)に浦河消防署長 池田数広氏えりも支署長中尾満氏を派遣
〃	小型動力ポンプ付積載車(トヨタハイエース1992年式 芝浦55PS)1台購入、えりも町消防団第7分団(目黒)に配置
〃	第21回全道消防救助技術訓練指導会はしご登はんの部で、浦河消防署 吉田泰昭消防士が3位入賞し、千葉市において開催された、第21回全国消防救助訓練大会に出場、入賞を果たす

平成4年9月	平成4年度北海道防災総合訓練が、浦河町で開催される
〃	消防ポンプ自動車CD-I型（三菱ふそう1992年式）1台購入、様似町消防団第3分団（大通）に配置
12月	様似町国道336号線ルランベツ覆道 落石により6日間通行止めとなる
〃	前浦河町消防団長 故廣田幸夫氏 勲6等瑞宝章受章
〃	様似町消防団第3分団（大通）コミュニティー消防センター新築、木造平屋建99.078㎡
〃	えりも町消防団第6分団（東洋）コミュニティー消防センター新築、セラミックブロック造平屋建80.19㎡
平成5年1月	日高東部消防組合管理者表彰（一般表彰） 団体 浦河町若草少年少女消防クラブ 浦河町東町第5自治会少年少女消防クラブ
2月	職員1名退職 70名とする
3月	えりも町消防団、消防庁長官から竿頭授与される
〃	様似支署長 佐々木智氏 退任
〃	えりも支署長 中尾満氏 退任
4月	浦河消防署長 金津恭造氏 就任
〃	様似支署長 柴田清作氏 就任
〃	えりも支署長 種綿義雄氏 就任
〃	職員4名増員 72名とする
〃	元浦河町消防団分団長 大野芳明氏 勲6等瑞宝章受章
6月	日高東部危険物安全協会会長 山崎源一郎氏 平成5年度危険物保安功労者消防庁長官表彰受賞
9月	日本赤十字社様似町分区救急車を様似支署に配置
〃	消防ポンプ自動車CD-I型（いすゞ1993年式）1台購入、えりも町消防団第6分団（東洋）に配置
11月	水槽付消防ポンプ自動車（日野1993年式）1台購入、浦河町消防団第3分団（荻伏分遣所）に配置
12月	えりも支署消防職員待機宿舍新築 セラミックブロック造平屋建 1棟2戸 延面積133.32㎡
〃	災害弱者緊急通報システム運用開始（浦河町、様似町）
平成6年1月	日高東部消防組合管理者表彰（一般表彰） 団体 浦河小学校第3学習区5丁目・しお風子供会 個人 浦河町若草少年少女消防クラブ幹事長 加藤鶴江さん
〃	元えりも町消防団長 故植木美代治氏 勲6等単光旭日章受章
3月	様似支署長 柴田清作氏 退任
〃	職員1名退職 70名とする
4月	様似支署長 乱場精七氏 就任
〃	職員4名増員 74名とする
6月	浦河町東町第5自治会少年少女消防クラブ、平成6年度北海道消防協会定例表彰（団体の部）受賞
7月	北海道消防操法訓練大会出場、ポンプ車操法の部で浦河町消防団準優勝
〃	第23回全道消防救助技術訓練指導会ほふく救出の部で、浦河消防署 向井道一、佐藤克光、佐藤揚義消防士が全道優勝し、京都市において開催された、第23回全国消防救助訓練大会に出場、入賞を果たす
10月	資材搬送車（トヨタスーパーロングバスタイプ1994年式）1台購入、浦河町消防団に配置
11月	元浦河町消防団分団長 播磨吉太郎氏 勲6等瑞宝章受章
12月	災害弱者緊急通報システム運用開始（えりも町）
〃	小型動力ポンプ付積載車（トヨタハイエース1994年式 芝浦55PS）1台購入、えりも町消防団第4分団（笛舞）に配置
平成7年3月	6代消防長 長岡亮治氏 退任

平成7年4月	7代消防長 濱崎祥一氏 就任
〃	職員1名増員 75名とする
6月	浦河町若草少年少女消防クラブ、平成7年度北海道消防協会定例表彰(団体の部)受賞
8月	日本消防協会より小型動力ポンプ付積載車(トヨタハイエース1995年式 ラビット48PS) 1台寄贈、えりも町消防団第7分団(目黒)に配置
9月	指揮広報車(トヨタクラウン1995年式) 2台購入、浦河町消防団、様似町消防団に配置
11月	元様似町消防団長 田中繁一氏 勲5等瑞宝章受章
〃	職員1名退職 74名とする
12月	小型動力ポンプ積載車(トヨタハイラックス4WD1995年式) 1台購入、えりも町消防団第1分団(新浜)に配置
平成8年1月	職員1名退職 73名とする
3月	様似町消防団、消防庁長官より表彰旗受賞
〃	浦河町消防団第3分団(浜荻伏) コミュニティー消防センター新築 木造2階建 延面積89.1m <sup>2</sup>
〃	えりも町消防団第10代団長 濱波清藏氏 退任
4月	浦河町消防団第6代団長 玉澤裕氏 再任
〃	様似町消防団第8代団長 鈴木勇氏 再任
〃	えりも町消防団第11代団長 砂原勲氏 就任
〃	職員4名増員 77名とする
〃	元えりも町消防団長 川上隆氏 勲5等双光旭日章受章
9月	日本損害保険協会より水槽付消防ポンプ自動車(日野レンジャー1996年式) 寄贈、えりも支署に配置
11月	消防ポンプ自動車CD-I型(三菱4WD1996年式) 1台購入、えりも町消防団第2分団(えりも岬)に配置
〃	小型動力ポンプ付積載車(三菱キャンター1996年式 芝浦54PS) 1台購入、様似町消防団第2分団(鶺鴒)に配置
12月	様似町消防団第2分団(鶺鴒) コミュニティー消防センター新築、木造平屋建75.18m <sup>2</sup>
〃	えりも支署消防職員待機宿舎新築 セラミックブロック造平屋建1棟2戸 延面積146.64m <sup>2</sup>
平成9年3月	浦河町消防団第4分団(西幌別) コミュニティー消防センター新築、 木造2階建 延面積97.2m <sup>2</sup>
〃	7代消防長 濱崎祥一氏 退任
4月	8代消防長 金津恭造氏 就任
〃	浦河消防署長 池田数広氏 就任
〃	職員1名退職 76名とする
〃	元えりも町消防団長 濱波清藏氏 勲6等単光旭日章受章
5月	日高信用金庫より消防指令車(トヨタランドクルーザー1997年式) 1台寄贈、えりも支署に配置
6月	日高東部消防組合管内で初の女性消防団員がえりも町消防団に入団(5名)
〃	浦河町消防団、北海道消防協会から表彰旗授与される
7月	作業車(トヨタダイナ1997年式) 1台購入、浦河消防署に配置
8月	第26回全道消防救助技術訓練指導会はしご登はんの部で、浦河消防署 井川昌幸消防士が全道優勝し、千葉市において開催された、第26回全国消防救助訓練大会に出場、入賞を果たす
9月	えりも町歌別漁港港口付近において台湾籍大型さんま漁船座礁し、燃料用油が流出する事故が発生、乗組員の救出、油処理剤等の搬送及び警備活動を行なう
10月	北海道少年婦人防火協議会主催 婦人防火クラブ日高東部地区大会開催

平成9年11月	水槽付消防ポンプ自動車（日野ドルフィン1997年式）1台購入、様似町消防団第1分団（本町）に配置
〃	小型動力ポンプ積載車（トヨタダイナ1997年式）1台購入、浦河町消防団第5分団（東栄）に配置
12月	浦河町消防団第5分団（上野深）消防センター新築 木造平屋建59.13㎡
平成10年1月	日高東部消防組合管理者表彰（一般表彰） 団体 浦河町井寒台婦人防火クラブ 団体 浦河町向別婦人防火クラブ 個人 前浦河町井寒台婦人防火クラブ会長 尾友祐子さん
〃	様似建設協会より様似町消防団へ団旗1流寄贈される
〃	副管理者 宮崎寛氏（浦河町助役）退任し、播磨秀三氏（浦河町助役）就任
4月	北海道消防協会日高地方支部長に、浦河町消防団長 玉澤裕氏 就任
5月	救急救命士1名採用 職員77名とする
平成10年6月	元様似支署長 故佐々木智氏 勲6等単光旭日章受章
〃	浦河町向別婦人防火クラブ、平成10年度北海道消防協会定例表彰（団体の部）受賞
9月	全国共済農業協同組合連合会（JA共済連）北海道より救急車（トヨタハイエース）1台寄贈、えりも支署に配置
11月	消防ポンプ自動車CD-II型（日野レンジャー1998年式）1台購入、えりも支署に配置
〃	水槽付消防ポンプ自動車（日野ドルフィン1998年式）1台購入、浦河消防署に配置
平成11年1月	日高東部消防組合管理者表彰（一般表彰） 団体 様似町あすなろ幼稚園幼年消防クラブ
3月	えりも町消防団、消防庁長官より表彰旗受賞
〃	えりも支署長 種綿義雄氏 退任
4月	えりも支署長 楫川明治氏 就任
〃	様似町旭婦人防火クラブ設立
6月	浦河町井寒台婦人防火クラブ、平成11年度北海道消防協会定例表彰（団体の部）受賞
11月	元浦河町消防団分団長 北村多吉氏 勲6等瑞宝章受章
12月	えりも町消防団第6分団（東洋）詰所移転新築 木造平屋建84.47㎡
平成12年1月	職員1名退職 76名とする
2月	副管理者 山崎峰雄氏（様似町助役）退任し、橋爪正利氏（様似町助役）就任
〃	えりも町消防団、平成11年度日本消防協会定例表彰特別表彰『まとい』受章
〃	高規格救急自動車（ニッサンエルグランド1999年式）1台購入、浦河消防署に配置
3月	北海道広域消防相互応援協定に基づき、有珠山噴火災害に応援隊を派遣 支援隊1隊2名、救急隊1隊3名、延べ25日間、175名
〃	浦河消防署長 池田数広氏 退任
〃	様似町消防団第8代団長 鈴木勇氏 退任
4月	浦河消防署長 富岡栄二氏 就任
〃	浦河町消防団第6代団長 玉澤裕氏 再任
〃	様似町消防団第9代団長 三橋英朗氏 就任
〃	えりも消防団第11代団長 砂原勲氏 再任
〃	元様似町消防団副団長 岸利男氏 勲6等単光旭日章受章
4月	様似町消防団に女性消防団員が入団（5名）
5月	救急救命士3名採用 職員78名とする
6月	浦河町消防団第6代団長 玉澤裕氏 退任
7月	浦河町消防団第7代団長 堀田芳松氏 就任
9月	有珠山噴火災害応援活動の功績により消防庁長官褒状受賞
10月	副管理者 橋爪正利氏（様似町助役）退任
11月	様似町あすなろ幼稚園幼年消防クラブ、平成12年度北海道消防表彰（功労表彰）受賞
12月	副管理者 谷崎敏夫氏（様似町長）退任し、橋爪正利氏（様似町長）就任



平成12年12月	副管理者 坂下一幸氏（様似町助役）就任
〃	小型動力ポンプ付積載車（トヨタダイナ2000年式 芝浦40P S）1台購入、浦河町消防団第5分団（上野深）に配置
平成13年3月	えりも支署長 楫川明治氏 退任
〃	様似支署職員1名を様似町に派遣 職員76名とする
4月	えりも支署長 野辺基氏 就任
〃	元様似町消防団副団長 向井強氏 勲6等単光旭日章受章
5月	救急救命士1名採用 職員77名とする
6月	日高東部消防組合設立30周年記念祝賀会举行
7月	消防指令車（トヨタエステイマ2001年式）1台購入、消防本部に配置
8月	有珠山噴火災害応援活動の功績により北海道知事功労章受賞
10月	日高信用金庫より消防指揮車（トヨタランドクルーザー2001年式）1台寄贈、浦河消防署に配置
11月	元浦河町消防団分団長 桑原芳氏 勲6等瑞宝章受章
平成13年12月	消防ポンプ自動車CD-II型（日野スペースレンジャー2001年式）1台購入、様似町消防団に配置
〃	（財）日本消防協会より軽可搬消防ポンプ一式台車及び組立水槽寄贈、新浜婦人防火クラブに配置
平成14年1月	日高東部消防組合管理者表彰（一般表彰） 個人 様似町鶴苦婦人防火クラブ会長 小野一枝さん
〃	収入役 本間順氏 退任、収入役 太田正克氏 選任（浦河町収入役）
2月	職員1名退職 76名とする
〃	様似支署長 鈴木正行氏 就任
3月	8代消防長 金津恭造氏 退任
〃	職員1名退職 74名とする
4月	9代消防長 内山浩氏 就任
〃	前浦河町消防団長 玉澤裕氏 勲5等瑞宝章受章
〃	前様似町消防団長 鈴木勇氏 勲5等瑞宝章受章
5月	救急救命士1名採用 職員76名とする
〃	えりも消防設立100周年記念式典举行
6月	元えりも町消防団副団長 故中島良一氏 勲6等単光旭日章受章
10月	日高信用金庫より消防指令車（トヨタランドクルーザー2002年式）1台寄贈、様似支署に配置
11月	浦河町消防団に女性消防団員が入団（3名）
〃	高規格救急自動車（ニッサンエルグランド2002年式）1台購入、様似支署に配置
平成15年3月	浦河消防署長 富岡栄二氏 退任
〃	職員4名退職 71名とする
4月	浦河消防署長 櫻庭秀通氏 就任
〃	職員1名採用 72名とする
5月	救急救命士3名採用 職員75名とする
〃	職員1名退職 74名とする
7月	えりも建設協会より防災連絡車（ダイハツネイキッド2003年式）1台寄贈、えりも支署に配置
8月	救急救命士1名採用 職員75名とする
9月	26日 4時50分十勝沖地震発生、震度6弱 マグニチュード8.0 震源地十勝沖 深さ42km 組合管内人的被害 死者なし、火災発生なし
11月	元様似町消防団副団長 高橋初輝氏 瑞宝単光章受章
〃	元浦河消防署消防司令 瀬川昌司氏 瑞宝単光章受章
〃	元浦河町消防団副団長 故鶴谷富夫氏 勲6等単光旭日章受章
〃	職員1名退職 74名とする
12月	小型動力ポンプ付水槽車（日野スーパードルフィン）1台購入、えりも支署に配置

平成16年 1月	13日 えりも町字庶野 国道336号線宇遠別第1覆道崩落事故発生 崖崩れ監視中の室蘭開発建設部浦河道路維持事務所職員1名死亡
3月	副管理者 吉田遵氏(えりも町助役) 退任
〃	職員1名退職 73名とする
3月	様似町消防団第9代団長 三橋英明氏 退任
〃	えりも町消防団第11代団長 砂原勲氏 退任
4月	副管理者 牧野康則氏(えりも町助役) 就任
〃	職員1名採用 74名とする
〃	浦河町消防団第7代団長 堀田芳松氏 再任
〃	様似町消防団第10代団長 草間守氏 就任
〃	えりも町消防団第12代団長 金子正昭氏 就任
〃	北海道消防協会日高地方支部長に、浦河町消防団長 堀田芳松氏 就任
〃	国立大学法人 北海道大学と「メディカルコントロール体制構築に関する契約書」締結
〃	元浦河消防署消防司令 鞍留光男氏 瑞宝単光章受章
5月	救急救命士2名採用 76名とする
9月	救急救命士1名退職 75名とする
11月	元様似支署消防司令 柴田清作氏 瑞宝単光章受章
平成17年 2月	I P 電話119番受信装置運用開始
4月	元えりも町消防団分団長 石田清氏 瑞宝単光章受章
5月	救急救命士1名採用 76名とする
〃	副管理者 佐々木隆人氏(えりも町長) 退任
6月	副管理者 岩本溥叙氏(えりも町長) 就任
7月	携帯電話119番直接受信システム運用開始
9月	副管理者 坂下一幸氏(様似町助役) 退任
10月	副管理者 橋爪正利氏(様似町長) 退任
〃	副管理者 坂下一幸氏(様似町長) 就任
〃	副管理者 木下好和氏(様似町助役) 就任
〃	消防ポンプ自動車CD-II型(日野レンジャー2005年式) 1台購入、浦河町消防団第3分団(荻伏分遣所)に配置
〃	えりも支署長 野辺基氏 退任
11月	えりも支署長 運上雅裕氏 就任
〃	元消防本部消防司令 米山豊氏 瑞宝単光章受章
〃	高規格救急自動車(トヨタハイメディック2005年式) 1台購入、えりも支署に配置
平成18年 2月	元浦河消防署長 故富岡栄二氏 正七位 瑞宝単光章受章
3月	職員1名退職 74名とする
〃	えりも町消防団第12代団長 金子正昭氏 退任
4月	札幌手稲溪仁会病院ドクターヘリ、日高東部地域における運用開始
〃	えりも町消防団第13代団長 桑折英俊氏 就任
〃	元様似町消防団副分団長 大山堅治氏 瑞宝単光章受章
〃	元浦河消防署消防司令補 木村靖氏 瑞宝単光章受章
5月	救急救命士1名採用 75名とする
6月	元様似町消防団長 故盛哲三氏 瑞宝双光章受章
7月	北海道消防操法訓練大会出場、ポンプ車操法の部でえりも町消防団優秀賞
9月	浦河消防署長 熊谷信行氏 就任
11月	元様似町消防団副団長 山本勇造氏 瑞宝単光章受章
12月	小型動力ポンプ付積載車(トヨタダイナ2006年 シバウラ出力42.7kw) 1台購入、浦河町消防団第4分団(西幌別)に配置
平成19年 2月	職員1名退職 74名とする
〃	副管理者(浦河町助役) 播磨秀三氏 退任
3月	副管理者(浦河町助役) 高城繁幸氏 就任

平成19年 3月	9代消防長 内山浩氏 退任
4月	10代消防長 南條珠一氏 就任 73名とする
〃	元えりも町消防団副分団長 菊地恭助氏 瑞宝単光章受章
5月	救急救命士3名採用 職員76名とする
〃	日高東部消防組規約を一部改正し、組合議会の議員定数を12名から9名に改める
8月	水槽付消防ポンプ自動車Ⅱ型（日野プロフィア2007年式）1台購入、様似支署に配置
11月	小型動力ポンプ付積載車（トヨタダイナ2007年 シバウラ出力42.7kw）1台購入、浦河町消防団第3分団（浜荻伏）に配置
平成20年 1月	職員1名退職 75名とする
3月	浦河町消防団第7代団長 堀田芳松氏 退任
4月	浦河町消防団第8代団長 奥山英紀氏 就任
〃	様似町消防団第10代団長 草間守氏 再任
〃	えりも町消防団第13代団長 桑折英俊氏 再任
〃	元えりも町消防団副団長 神田明氏 瑞宝双光章受章
〃	元えりも支署司令 橋本春男氏 瑞宝単光章受章
9月	職員1名退職 74名とする
10月	全国共済農業協同組合連合会（JA共済連）北海道より救急自動車1台寄贈、浦河消防署に配置
12月	小型動力ポンプ付積載車（トヨタダイナ2008年 シバウラ出力42.7kw）1台購入、浦河町消防団第4分団（西舎）に配置
平成21年 3月	10代消防長 南條珠一氏、様似支署長 鈴木正行氏 退任、職員1名退職 71名とする
4月	11代消防長 熊谷信行氏、浦河消防署長 秋山哲也氏、様似支署長 斉藤克己氏 就任
〃	職員3名採用（救急救命士1名含む）74名とする
5月	救急救命士2名採用 職員76名とする
9月	元浦河町消防団分団長 故竹内正志氏 瑞宝単光章受章
11月	副管理者（浦河町副町長）高城繁幸氏 退任
〃	元日高東部消防組合消防監 金津恭造氏 瑞宝双光章受章
〃	元えりも町消防団分団長 田中壽男氏 瑞宝単光章受章
〃	小型動力ポンプ付積載車（トヨタダイナ2009年 シバウラ出力42.7kw）1台購入、浦河町消防団第2分団（井寒台）に配置
12月	管理者 谷川弘一郎氏（浦河町長）退任
〃	管理者 池田拓氏（浦河町長）就任
〃	様似支署職員1名、様似町への派遣を解く 職員77名とする
平成22年 1月	日高東部消防組管理者表彰（一般表彰） 個人 日高東部危険物安全協会浦河支部長 佐藤尚志氏 日高東部危険物安全協会様似支部長 中村勉氏
〃	えりも町全域で暴風雪に伴う災害 大和地区の国道336号線で車両56台立ち往生し、111名を救出する。
〃	元浦河消防署司令 故中平聖治氏 瑞宝単光章受章
2月	水槽付消防ポンプ自動車Ⅱ型（日野レンジャー2009年式）1台購入、浦河消防署に配置
〃	職員1名退職 76名とする
3月	高規格救急自動車（トヨタハイメディック2010年式）1台購入、えりも支署に配置
〃	職員1名退職 75名とする
4月	副管理者 橋野茂氏（浦河町副町長）就任
〃	機構改革に伴い、消防署次長を消防署副署長に、支署次長を副支署長に改め、消防署を2課制（消防課・警防課）とする
〃	職員1名採用 76名とする
〃	北海道消防協会日高地方支部長に、えりも町消防団長 桑折英俊氏 就任

平成22年 6月	浦河町字絵笛 有限会社浦河育成センター厩舎より出火、4棟全焼 929㎡焼失、軽種馬5頭焼死 損害額28,557千円
7月	第39回全道消防救助技術訓練指導会ほふく救出の部で、浦河消防署 東川雄紀、高城洋介、大島隆弘消防士が道南地区1位となり、京都市において開催された、第39回全国消防救助訓練大会に出場、入賞を果たす
12月	浦河町消防団第5分団(野深)消防団詰所(車庫付)新築 木造平屋建59.6㎡
〃	小型動力ポンプ付積載車(トヨタダイナ2010年 シバウラ出力42.7kw)1台購入、浦河町消防団第5分団(野深)に配置
平成23年 1月	小型動力ポンプ付積載車(トヨタトヨエース2011年 シバウラ出力42.7kw)1台購入、様似町消防団第5分団(幌満)に配置
2月	元様似町消防団分団長 山崎芳一氏 瑞宝単光章受章
〃	浦河町消防団第2分団(井寒台)消防団詰所(車庫付)新築 木造平屋建59.6㎡
3月	11日 14時46分東北地方太平洋沖地震発生、震度7(宮城県栗原市) マグニチュード9.0 震源地三陸沖 深さ24km 大津波警報発令 津波により様似支署庁舎一部浸水、シャッターなど破損する被害を受ける 組合管内人的被害 死者なし、火災発生なし
〃	緊急消防援助隊北海道隊第5次消火隊として、水槽付消防ポンプ自動車1台 隊員5名を宮城県石巻市に派遣する(25日～30日)
4月	緊急消防援助隊北海道隊第9次消火隊として、水槽付消防ポンプ自動車1台 隊員5名を宮城県石巻市に派遣する(9日～15日)
8月	元様似町消防団団長 三橋英朗氏 瑞宝双光章受章
9月	職員1名退職 75名とする
11月	署指令車(トヨタサクシードバン2011年式)購入、浦河消防署に配置
〃	東日本大震災に際し緊急消防援助隊を出動させた消防本部に対する総務大臣表彰受賞
12月	小型動力ポンプ付水槽車Ⅱ型(日野プロフィア2011年式)1台購入、浦河消防署に配置
平成24年 1月	高規格救急自動車(トヨタハイメディック2012年式)1台購入、様似支署に配置
3月	「イナバジャンププロジェクト」実行委員会より小児救急医療資機材寄贈
〃	副管理者 橋野茂氏(浦河町副町長) 退任
〃	副管理者 牧野康則氏(えりも町副町長) 退任
〃	えりも支署長 運上雅裕氏 退任 74名とする
4月	副管理者 大西正紀氏(えりも町副町長) 就任
〃	えりも支署長 高橋康慶氏 就任
〃	機構改革に伴い、消防署を3課制(庶務課・消防課・警防課)とする
〃	職員2名採用 76名とする
〃	浦河町消防団第8代団長 奥山英紀氏 再任
〃	様似町消防団第10代団長 草間守氏 再任
〃	えりも町消防団第13代団長 桑折英俊氏 再任
〃	北海道消防協会副会長に、えりも町消防団長 桑折英俊氏 就任
〃	元えりも町消防団副分団長 村中直市氏 瑞宝単光章受章
5月	救急救命士1名採用 職員77名とする
6月	副管理者 山根博範氏(浦河町副町長) 就任
7月	第41回全道消防救助技術訓練指導会はしご登はんの部で、浦河消防署 高橋俊消防士が道南地区1位となり、東京都において開催された、第41回全国消防救助訓練大会に出場、入賞を果たす
10月	小型動力ポンプ付積載車(トヨタ2012年 シバウラ出力42.7kw)1台購入 様似町消防団第4分団(冬島)に配置
11月	元様似支署消防司令 鈴木正行氏 瑞宝単光章受章
〃	元えりも町消防団団長 砂原勲氏 瑞宝双光章受章
12月	職員1名退職 76名とする

平成25年 1月	消防ポンプ自動車CD-I型（日野デュトロ2013年式）1台購入、浦河消防署に配置
3月	11代消防長 熊谷信行氏、様似支署長 齊藤克己氏 退任 74名とする
4月	12代消防長 長谷川喜代志氏、様似支署長 中村光浩氏 就任
〃	職員2名採用 76名とする
7月	第42回全道消防救助技術訓練指導会はしご登はんの部で、浦河消防署 加渡康剛消防士が道南地区1位となり、広島県において開催された、第42回全国消防救助訓練大会に出場、入賞を果たす
10月	様似消防設立100周年記念式典挙行
〃	小型動力ポンプ付積載車（トヨタトヨエース2013年 シバウラ出力30kw）1台購入 様似町消防団第5分団（旭）に配置
12月	高規格救急自動車（トヨタハイメディック2013年式）1台購入、浦河消防署に配置
〃	元様似町消防団副分団長 笹島正氏 瑞宝単光章受章
〃	職員1名退職 75名とする
平成26年 2月	小型動力ポンプ付積載車（イスズエルフ2014年 シバウラ出力32kw）1台購入 えりも町消防団第7分団（目黒）に配置
3月	浦河町消防団第4分団（白泉）消防団詰所（車庫付）新築 木造平屋建59.6㎡
〃	浦河町消防団第8代団長 奥山英紀氏 退任
〃	浦河消防署長 秋山哲也氏 退任 74名とする
4月	浦河町消防団第9代団長 山口建治氏 就任
〃	浦河消防署長 木村功司氏 就任
〃	職員2名採用 76名とする
〃	元えりも町消防団分団長 村田末敏氏 瑞宝単光章受章
7月	職員1名退職 75名とする
11月	元えりも町消防団副団長 田中政義氏 瑞宝単光章受章
12月	えりも町消防団第4分団（笛舞）消防団詰所（車庫付）新築 木造平屋建60.07㎡
平成27年 3月	12代消防長 長谷川喜代志氏 退任
〃	職員1名退職 73名とする
4月	13代消防長 木村功司氏、浦河消防署長 澤田正志氏 就任
〃	職員4名採用 77名とする
〃	消防救急デジタル無線運用開始
〃	緊急通信指令システム運用開始（浦河消防署）
9月	元浦河町消防団副分団長 入井輝生氏 瑞宝単光章受章
10月	緊急通信指令システム運用開始（えりも支署）
11月	職員1名退職 76名とする
12月	えりも支署長 高橋康慶氏 退任 75名とする
平成28年 1月	えりも支署長 大坪幸宏氏 就任
2月	消防ポンプ自動車CD-I型（イスズエルフ2016年式）1台購入、様似町消防団第3分団（大通）に配置
〃	水槽付消防ポンプ自動車II型（日野レンジャー2016年式）1台購入、浦河町消防団第3分団（荻伏分遣所）に配置
3月	様似町消防団第10代団長 草間守氏 退任
〃	えりも町消防団第13代団長 桑折英俊氏 退任
4月	浦河町消防団第9代団長 山口建治氏 再任
〃	様似町消防団第11代団長 山中仁志氏 就任
〃	えりも町消防団第14代団長 神田章司氏 就任
〃	職員2名採用 77名とする
〃	北海道消防協会日高地方支部長に、えりも町消防団長 神田章司氏 就任
〃	元えりも支署消防司令補 小関肇氏 瑞宝単光章受章
7月	消防指令車（トヨタエステイマ2016年式）1台購入、消防本部に配置

平成28年 8月	えりも町より連絡車（トヨタプレミオ2007年式）1台譲渡、えりも支署に配置
9月	元浦河町消防団副分団長 故本山邦夫氏 瑞宝単光章受章
10月	元えりも町消防団分団長 中屋善雄氏 瑞宝単光章受章
11月	元消防本部消防司令 松田芳寛氏 瑞宝単光章受章
12月	消防ポンプ自動車CD-I型（日野デュトロ2016年式）1台購入、浦河町消防団第1分団（浦河消防署）に配置
平成29年 3月	副管理者 木下好和氏（様似町副町長）退任
〃	副管理者 大西正紀氏（えりも町副町長）退任
〃	13代消防長 木村功司氏 退任
〃	職員1名退職 76名とする
〃	元えりも町消防団分団長 石岡之伸氏 瑞宝単光章受章
4月	副管理者 木下行宏氏（様似町副町長）就任
〃	14代消防長 富田孝氏 就任
〃	職員1名採用 77名とする
〃	元様似町消防団団長 草間守氏 瑞宝双光章受章
〃	元えりも支署消防司令補 山崎智氏 瑞宝単光章受章
5月	副管理者 岩本溥叙氏（えりも町長）退任
6月	副管理者 大西正紀氏（えりも町長）就任
7月	副管理者 泉紳一氏（えりも町副町長）就任
〃	職員1名採用 78名とする
10月	作業車（トヨタトヨエース2017年式）1台購入、様似町消防団本部・第1分団（様似支署）に配置
11月	元えりも町消防団分団長 安保良敏氏 瑞宝単光章受章
平成30年 1月	えりも町消防団第5分団（歌別）消防団詰所（車庫付）新築 木造平屋建63.18㎡
〃	小型動力ポンプ付積載車（トヨタダイナ2017年式 シバウラ出力30kw）1台購入、浦河町消防団第4分団（白泉）に配置
〃	災害用資機材運搬車（トヨタダイナ2017年式）1台購入、浦河町消防団第1分団（浦河消防署）に配置
3月	副管理者 山根博範氏（浦河町副町長）退任
4月	副管理者 松田有宏氏（浦河町副町長）就任
〃	機構改革に伴い、消防本部課名を予防課から消防課に改め（総務課・消防課）消防署を4課制（庶務課・予防課・警防課・救急救助課）とする
〃	元えりも町消防団団長 桑折英俊氏 瑞宝双光章受章
〃	元日高東部消防組合消防司令長 熊谷信行氏 瑞宝双光章受章
〃	元浦河町消防団分団長 山本明氏 瑞宝単光章受章
6月	職員1名退職 77名とする
8月	元えりも町消防団分団長 本間雄雄氏 瑞宝単光章受章
9月	6日 3時7分 北海道胆振東部地震発生、震度7（北海道厚真町） マグニチュード6.7 震源地 胆振東部 深さ37km 組合管内人的被害なし、火災発生なし 北海道広域消防相互応援協定に基づき、9月6日から30日までのうち延べ9日間、29名を厚真町に派遣する
10月	職員2名採用 79名とする
12月	元浦河町消防団団長 奥山英紀氏 瑞宝単光章受章
〃	職員1名退職 78名とする
平成31年 2月	災害対応特殊水槽付消防ポンプ自動車II型（日野レンジャー2018年式）1台購入、浦河消防署に配置
3月	消防ポンプ自動車CD-I型（イスズエルフ2018年式）1台購入、えりも町消防団第3分団（庶野）に配置

平成31年3月	14代消防長 富田孝氏、浦河消防署長 澤田正志氏 退任
〃	職員3名退職 75名とする
4月	15代消防長 竹中守氏、浦河消防署長 村井敏則氏 就任
〃	職員2名採用 77名とする
令和元年5月	職員1名採用 78名とする
9月	日高東部消防組合浦河町消防団 第3分団詰所（元浦川班）を廃止する
〃	小型動力ポンプ積載車（元浦川班）の廃車に伴い、第3分団第1部（荻伏市街班）と第3部（元浦川班）にて、荻伏分遣所第6号車の共同運用を開始する
10月	浦河海上保安署と「日高東部消防組管内の各漁港及び沿岸部における水難事故等に係る相互協力に関する覚書」締結
11月	元えりも支署消防司令 運上雅裕氏 瑞宝単光章受章
12月	職員1名退職 77名とする
令和2年1月	災害対応特殊救急自動車（トヨタハイエース2019年式）1台購入及び高度救命処置用資機材一式購入、浦河消防署に配置
3月	15代消防長 竹中守氏 退任
〃	浦河町消防団第9代団長 山口建治氏 退任
〃	えりも町消防団第14代団長 神田章司氏 退任
〃	職員2名退職 75名とする
4月	16代消防長 堤直嗣氏 就任
〃	浦河町消防団第10代団長 安藤義美氏 就任
〃	えりも町消防団第15代団長 川崎勝氏 就任
〃	職員2名採用、2名再任用 79名とする
〃	元様似町消防団分団長 木下行徳氏 瑞宝単光章受章
9月	職員1名退職 78名とする
11月	元浦河町消防団分団長 佐々木恵一氏 瑞宝単光章受章
12月	災害用人員搬送車（トヨタハイエース2020年式）1台購入 浦河町消防団第1分団（浦河消防署）に配置

## 2. 日高東部消防組合役職名

### 管理者・副管理者

職名	氏名	就任年月日	備考
管理者	池田 拓	平成21年12月24日	浦河町長
副管理者	坂下一幸	平成17年10月11日	様似町長
〃	大西正紀	平成29年 6月 1日	えりも町長
〃	松田有宏	平成30年 4月 1日	浦河町副町長
〃	木下行宏	平成29年 4月 1日	様似町副町長
〃	泉 紳一	平成29年 7月 1日	えりも町副町長

### 組合議会

職名	氏名	就任年月日	備考
議長	成田 一人	令和元年 6月13日	えりも町議会議員
副議長	岡崎 明弘	令和元年 6月13日	浦河町議会議員
議員	辻 芳明	令和元年 6月13日	〃
〃	久保田 誠悦	令和元年 6月13日	〃
〃	小野 哲弘	令和元年 6月13日	様似町議会議員
〃	酒井 健二	令和元年 6月13日	〃
〃	佐々木 敏	令和元年 6月13日	〃
〃	上野 陽司	令和元年 6月13日	えりも町議会議員
〃	笹谷 廣喜	令和元年 6月13日	〃

### 監査委員

職名	氏名	就任年月日	備考
監査委員 (知識経験者)	深澤 末治	平成22年12月27日	浦河町監査委員
監査委員 (議会選出)	酒井 健二	令和元年 6月13日	様似町議会議員



### 3. 位置及び面積、人口・世帯数の推移

#### 位置及び面積

町別	区分		
	面積 (Km <sup>2</sup> )	東西 (Km)	南北 (Km)
組合管内	1342.49	55.0	67.5
浦河町	694.26	38.8	36.5
様子町	364.30	20.2	20.6
えりも町	283.93	22.2	29.2

#### 人口・世帯数

町別	世帯数	人口		
		男	女	計
組合管内	10,895	10,211	10,429	20,640
浦河町	6,648	5,963	6,035	11,998
様子町	2,138	1,960	2,165	4,125
えりも町	2,109	2,288	2,229	4,517

#### 人口・世帯数の推移

区分	浦河町		様子町		えりも町		消防組合	
	世帯数	人口	世帯数	人口	世帯数	人口	世帯数	人口
平成28年	6,767	12,805	2,238	4,535	2,167	4,932	11,172	22,272
平成29年	6,766	12,617	2,224	4,420	2,153	4,853	11,143	21,890
平成30年	6,755	12,445	2,198	4,320	2,136	4,727	11,089	21,492
令和元年	6,673	12,166	2,170	4,230	2,128	4,623	10,971	21,019
令和2年	6,648	11,998	2,138	4,125	2,109	4,517	10,895	20,640

#### 4. 予算及び現有勢力に対する人口・世帯数

町別 区分	消防組合	浦河町	様似町	えりも町
町 予 算		千円 10,320,000	千円 4,418,501	千円 5,150,000
1 世 帯 当 り		円 1,552,347	円 2,066,652	円 2,441,916
1 人 当 り		円 860,143	円 1,071,152	円 1,140,137
組 合 予 算	千円 796,661	千円 406,130	千円 197,277	千円 193,254
1 世 帯 当 り	円 73,122	円 61,091	円 92,272	円 91,633
1 人 当 り	円 38,598	円 33,850	円 47,825	円 42,784
消 防 職 員	人 78	人 42	人 18	人 18
1 人 対 し 世 帯	世帯 140	世帯 158	世帯 119	世帯 117
1 人 対 し 人 口	人 265	人 286	人 229	人 251
消 防 団 員	人 333	人 136	人 86	人 111
1 人 対 し 世 帯	世帯 33	世帯 49	世帯 25	世帯 19
1 人 対 し 人 口	人 62	人 88	人 48	人 41
ポ ン プ 車	台 16	台 6	台 4	台 6
1 台 対 し 世 帯	世帯 681	世帯 1,108	世帯 535	世帯 352
1 台 対 し 人 口	人 1,290	人 2,000	人 1,031	人 753
町 予 算 と 消 防 費 の 比 率	% 4.00	% 3.93	% 4.46	% 3.75

## 5. 令和2年主要行事表

月	日	行 事 内 容	備 考
1	5	様似支署、様似町消防団消防出初式	(於) 苫小牧市
	5	えりも支署、えりも町消防団消防出初式	
	6	消防本部、浦河消防署、浦河町消防団消防出初式	
	15	災害対応特殊救急自動車受納式	
	19	えりも町消防団員教養訓練	
	21	例月出納検査及び本部・署・支署長会議	
	24	3機関合同訓練(溺者救助)	
	26	様似町消防団現地教育訓練	
31	全消会道支部道南地区協議会消防職員意見発表大会		
2	2	浦河町消防団普通救命講習Ⅰ	(於) 様似支署 (於) 札幌市 (於) 浦河町 (於) 浦河町 (於) 札幌市 (於) 浦河町
	6	新型コロナウイルス感染症に係る説明会	
	7	浦河町消防団長推薦委員会	
	13	全道消防救助事例研究会	
	13	日高振興局河川減災対策協議会	
	14	伐木等業務に係る特別教育	
	16	浦河町消防団消防団員新人教育訓練	
	16	えりも町消防団普通救命講習Ⅰ	
	17	例月出納検査	
	18～19	北海道町村等監査委員協議会定例会	
	21	様似町消防団長推薦委員会	
21	えりも町消防団長推薦委員会		
28	浦河町防災会議		
3	9	本部・署・支署長会議	(於) 消防本部 (於) 消防本部 (於) 様似町 (於) 消防本部 (於) えりも町
	23	ロープ高所作業特別教育	
	24	第1回組合議会(定例会)	
	24	例月出納検査	
	25	消防庁長官表彰伝達式	
	26	日高東部消防技能訓練大会審査員打合せ会議	
	30	消防庁長官表彰伝達式	
4	3	第1回北海道消防協会日高地方支部理事会	(於) 新ひだか町 (於) 様似町 組合管内一円
	7	第1回組合団長・副団長会議	
	20～30	春の火災予防運動	
	22	例月出納検査及び本部・署・支署長会議	
5	19	日高東部消防組合設立50周年事業検討委員会	(於) 消防本部 (於) 消防本部
	22	緊急消防援助隊に係る受援計画策定担当者会議	
	25	例月出納検査及び本部・署・支署長会議	
	31	財政事情公表	
6	16	防災情報に関する説明会	(於) 浦河町 (於) 消防本部
	19	日高東部消防組合設立50周年事業検討委員会	
	26	例月出納検査及び本部・署・支署長会議	

月	日	行 事 内 容	備 考
7	17	例月出納検査及び本部・署・支署長会議	(於) 様似町 (於) 消防本部
	22	高齢者叙勲伝達式	
	29	緊急消防援助隊に係る受援計画策定担当者会議	
	30～31	浦河消防署総合訓練 (火災想定)	
8	3	日高管内MC 担当者会議	(於) 日高町
	17	例月出納検査及び本部・署・支署長会議	(於) 新ひだか町 (於) 消防本部
	20	日高地区法務基礎研修会	
	21	日高東部消防組合議会全員協議会	
9	6	町民対象普通救命講習会	(於) 消防本部
	24	第2回組合議会 (臨時会)	
	24	例月出納検査	(於) 苫小牧市 (於) 消防本部 (於) 消防本部
	24	第1回消防実務講習会	
	25～26	浦河消防署総合訓練 (交通救助想定)	
	29	消防職員委員会	
30	危険物取扱者保安講習		
10	8	災害共済関係事業連絡会議	(於) 札幌市
	8	企業防災対策指導研修会	(於) 札幌市
	8	安全運転管理者法定講習会	(於) 浦河町
	13	陸上自衛隊第7師団が主催する連絡会議	(於) 新ひだか町
	13	退職手当組合主管課長会議	(於) 札幌市
	15	法制・広報研修会	(於) 苫小牧市
	15～31	秋の火災予防運動	組合管内一円
	16	北海道災害対策日高地方本部指揮室設置・運営訓練	(於) 浦河町
	20	バイオマスボイラー落成式	(於) 浦河町
	21	3機関合同訓練 (船舶火災)	
22	令和元年度決算監査及び現地監査並びに例月出納検査	(於) 消防本部	
30	第2回北海道消防協会日高地方支部理事会	(於) 日高町	
11	6	第2回組合団長・副団長会議	(於) えりも町
	9	北海道市町村共済組合組合会議員選挙	(於) 日高町
	10	食と健康セミナー	(於) 札幌市
	20	例月出納検査及び本部・署・支署長会議	(於) 消防本部
	30	秋の叙勲伝達式	(於) 浦河町
	30	財政事情公表	
12	25	第3回組合議会 (定例会)	(於) 消防本部
	25	例月出納検査	
	25	令和元年度財務書類公表	
	27～29	浦河町消防団歳末警戒	

※ 新型コロナウイルス感染症拡大防止につき、各種行事、会議等の開催が中止または書面会議となりましたことから、該当する行事、会議等の掲載は省略しております。

# 消防力の現勢

# 1. 消 防 組 織

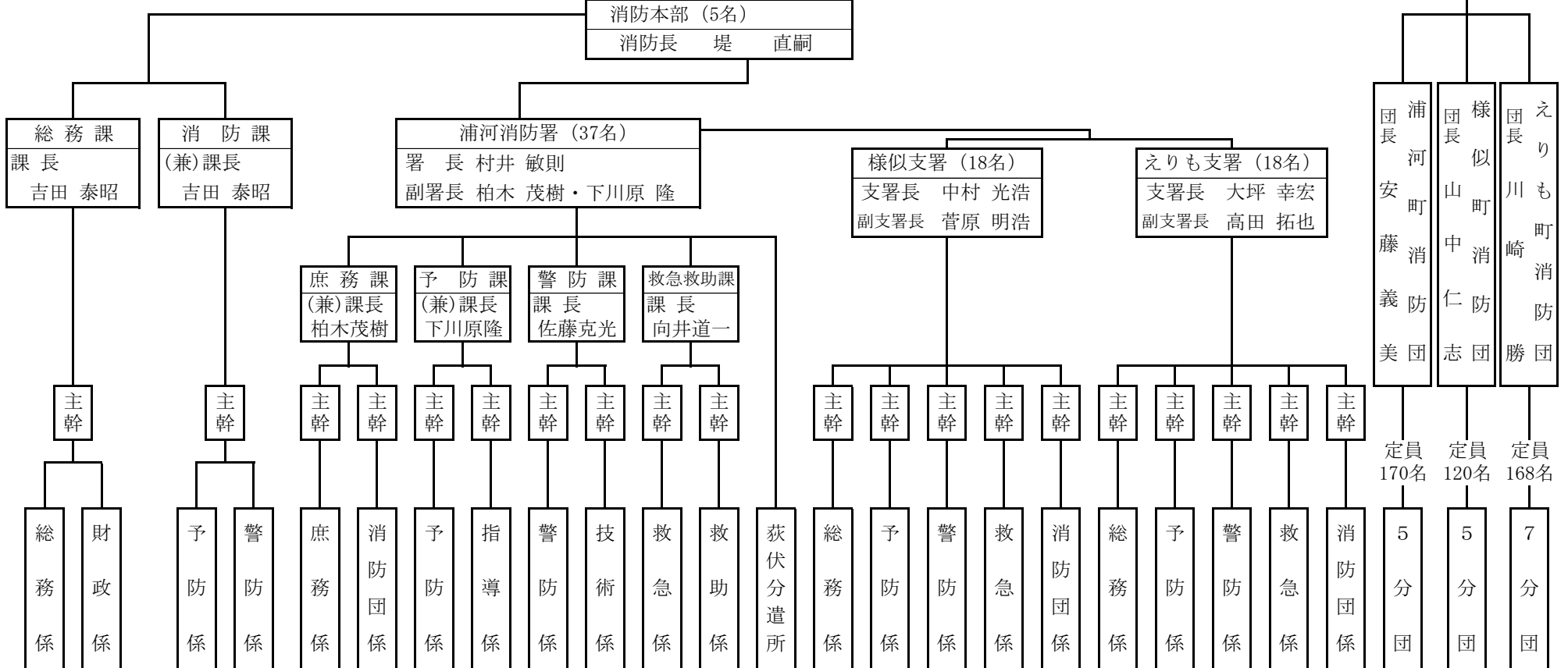
## (1) 組 織 機 構

組 合 議 会	
浦河町議会議員	3名
様似町 "	3名
えりも町 "	3名

管理者	池 田 拓	(浦河町長)
副管理者	坂 下 一 幸	(様似町長)
"	大 西 正 紀	(えりも町長)
"	松 田 有 宏	(浦河町副町長)
"	木 下 行 宏	(様似町副町長)
"	泉 紳 一	(えりも町副町長)

組 合 監 査 委 員	
知識経験者	深 澤 末 治
議会選出	酒 井 健 二

会計管理者	新 保 慶 二	(浦河町)
出 納 員	澤 口 正 樹	(様似町)
"	橋 本 信 夫	(えりも町)



(2) 消防職員階級別配属状況

( ) はうち再任用職員

区分 \ 階級別	司令長	司令	司令補	士長	副士長	消防士	計	定員
計	1	10	34	15(2)	2	16	78(2)	80
消防本部	1	1	2	1(1)			5(1)	6
浦河消防署		5	13	8	2	9	37	37
様似支署		2	12	3		1	18	18
えりも支署		2	7	3(1)		6	18(1)	19

(3) 消防職員階級別年齢状況

( ) はうち再任用職員

区分 \ 階級別	司令長	司令	司令補	士長	副士長	消防士	計
平均年齢	60.67	55.60	46.76	37.43	29.67	24.59	41.29
計	1	10	34	15(2)	2	16	78(2)
20歳以下						2	2
21～25						7	7
26～30				4	2	7	13
31～35				7			7
36～40			3	2			5
41～45			12				12
46～50		1	15				16
51～55		4	2				6
56～60	1	5	2				8
61歳以上				2(2)			2(2)

(4) 消防職員階級別勤続年数状況

( ) はうち再任用職員

区分 \ 階級別	司令長	司令	司令補	士長	副士長	消防士	計
平均年数	41.67	36.98	27.33	10.96	8.67	3.52	20.24
計	1	10	34	15(2)	2	16	78(2)
5年未満				2(2)		11	13(2)
5～10				2	2	5	9
11～15			1	9			10
16～20			6	2			8
21～25			5				5
26～30			16				16
31～35		4	3				7
36年以上	1	6	3				10

## (5) 消防団員階級別配属状況

区分		階級別							合 計
		団 長	副 団 長	分 団 長	副分団長	部 長	班 長	団 員	
合 計		3	6	20	18	34	88	165	334
浦 河 町 消 防 団	小 計	1	2	6	6	14	37	71	137
	団 本 部	1	2	1	1	1	4	5	15
	第 1 分 団			1	1	2	5	8	17
	第 2 分 団			1	1	2	8	15	27
	第 3 分 団			1	1	3	8	14	27
	第 4 分 団			1	1	3	6	12	23
	第 5 分 団			1	1	3	6	17	28
様 似 町 消 防 団	小 計	1	2	6	5	11	19	42	86
	団 本 部	1	2	1		1	2	4	11
	第 1 分 団			1	1	2	3	4	11
	第 2 分 団			1	1	2	4	8	16
	第 3 分 団			1	1	2	4	14	22
	第 4 分 団			1	1	2	2	7	13
	第 5 分 団			1	1	2	4	5	13
え り も 町 消 防 団	小 計	1	2	8	7	9	32	52	111
	団 本 部	1	2	1					4
	第 1 分 団			1	1	2	6	10	20
	第 2 分 団			1	1	1	5	9	17
	第 3 分 団			1	1	2	7	12	23
	第 4 分 団			1	1	1	4	6	13
	第 5 分 団			1	1	1	3	4	10
	第 6 分 団			1	1	1	4	5	12
第 7 分 団			1	1	1	3	6	12	



## (6) 消防団員階級別年齢状況

団別	階級別 年齢別	団長	副団長	分団長	副分団長	部長	班長	団員	計
	浦河町消防団	計	1	2	6	6	14	37	71
20歳未満									
20～25								1	1
26～30								9	9
31～35								7	7
36～40						1	1	16	18
41～45						1	4	20	25
46～50						2	10	9	21
51～55				1		3	8	5	17
56～60				1		2	9	2	14
61～65			1	2	3	4	4	2	16
66歳以上		1	1	2	3	1	1		9
平均年齢		78	64	63	64	55	52	41	48
様似町消防団	計	1	2	6	5	11	19	42	86
	20歳未満							1	1
	20～25							5	5
	26～30							6	6
	31～35						1	9	10
	36～40					1	7	9	17
	41～45				1	2	4	6	13
	46～50				2	3	3	5	13
	51～55			1	1	3		1	6
	56～60		1	3		1	4		9
	61～65			1		1			2
	66歳以上	1	1	1	1				4
	平均年齢	72	63	60	52	50	45	35	43
えりも町消防団	計	1	2	8	7	9	32	52	111
	20歳未満								
	20～25							5	5
	26～30							9	9
	31～35						5	17	22
	36～40					1	5	15	21
	41～45			2		2	11	5	20
	46～50			1	2	4	9	1	17
	51～55			2	3	2	2		9
	56～60		1	2	1				4
	61～65				1				1
	66歳以上	1	1	1					
	平均年齢	66	64	53	54	48	42	34	35

## (7) 消防団員階級別勤続年数状況

団別	階級別 年数別	団長	副団長	分団長	副分団長	部長	班長	団員	計
		計	1	2	6	6	14	37	71
浦河町消防団	5年未満							18	18
	5～10					1	1	27	29
	11～15					1	2	11	14
	16～20						10	6	16
	21～25			1		1	10	5	17
	26～30			1		6	8	2	17
	31～35		1		1	1	4	2	9
	36～40		1	1	3	4	2		11
	41年以上	1		3	2				6
	計	1	2	6	5	11	19	42	86
様子町消防団	5年未満							22	22
	5～10						1	8	9
	11～15					1	2	10	13
	16～20					2	13	1	16
	21～25				1	5	3	1	10
	26～30			1	3	3			7
	31～35			4					4
	36～40		1	1	1				3
	41年以上	1	1						2
	計	1	2	8	7	9	32	52	111
えりも町消防団	5年未満						1	12	13
	5～10						3	22	25
	11～15			1			6	12	19
	16～20					3	11	5	19
	21～25			1	3	1	8	1	14
	26～30		1	4	3	4	3		15
	31～35			1	1				2
	36～40	1	1			1			3
	41年以上			1					1

## 2. 消防関係表彰受章状況

(令和2年度)

表彰種別	職員団員別	消防職員	消 防 団 員			計
	表彰区分		浦河町	様似町	えりも町	
	計	31	47	36	51	165
叙 勲	瑞宝双光章					
	瑞宝単光章		1	1		2
消防庁長官	功 勞 章			1		1
	永年勤続功勞章	1	1	1		3
北海道知事	永年勤続表彰 30年以上	4	1	2	2	9
	” 20年以上		1	6	4	11
	” 10年以上		4	2	5	11
組合管理者	功 勞 章					
	永年勤続表彰 40年以上		1			1
	” 30年以上	4	5	2	2	13
	” 20年以上	3		6	3	12
	” 10年以上	1	4	1	6	12
全国消防長会	永年勤続功勞	4				4
日本消防協会長	功 績 章					
	精 績 章	2	1			3
	永年勤続章	4	6	2	1	13
北海道消防協会長	功 績 章		1		4	5
	特別功績章		1			1
	勤 続 章 30年以上	4	7	2	2	15
	” 20年以上	3	2	6	3	14
	” 10年以上	1	4	1	6	12
北海道消防協会 日高地方支部長	永年勤続功勞章 35年以上		2	1		3
	勤続功勞章 25年以上		3	1	3	7
	勤 続 章 15年以上		2	1	4	7
団 長				6	6	

### 3. 学校教育研修状況

#### (1) 北海道消防学校入校状況

(令和2年度)

区 分 教育課程別		教育実日数	浦 河	様 似	え り も	計
初 任 教 育		66日	1		1	2
幹部教育	幹 部 科	8日				
専 科 教 育	警 防 科	11日				
	予 防 査 察 科	9日				
	危 険 物 科	6日				
	火 災 調 査 科	12日				
	救 急 科	34日	1			1
	救 助 科	21日				
特 別 教 育	はしご自動車運用課程	5日				
	ポンプ操法指導員課程	1日				
	水 難 救 助 課 程	5日				
	ビデオ硬性喉頭鏡講習	1日				
	処置拡大2行為講習	4日				
合 計			2	0	1	3

#### (2) 過去10年間の学校入校状況

区 分	年 度									
	23	24	25	26	27	28	29	30	1	2
北海道消防学校	6	11	8	9	11	14	12	17	12	3
札幌市消防学校			1		1	1	1	1	1	
消 防 大 学 校										

#### 4. 消防職員技能資格取得状況

資格種別		階級別		司令長	司令	司令補	士長	副士長	消防士	計
		甲	乙							
自動車運転免許	大型1種			1	10	34	15	2	4	66
	普通自動車								11	11
	大型特種					2	1			3
	けん引1種						1			1
消防設備士	甲			1	2	1				4
	乙			1	2	1	1			5
安全運転管理者					4					4
自動車整備管理者					1					1
危険物取扱者	乙			1	6	23	9	2	4	45
特殊無線技士				1	10	31	10		4	56
救急Ⅱ課程修了者				1	10	8	2			21
救急科修了者						17	4	2	4	27
救急救命士						9	9		9	27
潜水士				1	1	5	7	1	3	18
スクーバダイバー						1	5	1	2	9
アドバンススクーバダイバー										
小型船舶操縦士 (1級・2級)						3	4			7
2級ボイラー技士						1				1
ガス溶接技能士						1				1

## 5. 消防力の基準と現有数

### 消防ポンプ車等

区分 町別	密 集 地 別	基 準 口 数	現 有 口 数					不 足 口 数	充 足 率 %
			水 槽 付 ポン プ 車	普 通 ポン プ 車	小 付 型 積 力 ポ ン プ 車	小 型 動 力 ポン プ	計		
合 計		46	12	18	13	3	46		100.0
浦 河 町	準市街地 (堺町～東町)	8	4	4		2	10		125.0
	その他の地域	13	2	2	7	1	12		92.3
	小 計	21	6	6	7	3	22		104.8
様 似 町	準市街地 (西町～平宇)	8	4	4			8		100.0
	その他の地域	4			3		3		75.0
	小 計	12	4	4	3		11		91.7
え り も 町	準市街地 (大和・本町・新浜)	4	2	2			4		100.0
	その他の地域	9		6	3		9		100.0
	小 計	13	2	8	3		13		100.0

### 消 防 水 利

区分 町別	基 準 数	基準現有数				基準外現有数			総 数			
		消 火 栓	防 火 水 槽	海	小 計	消 火 栓	防 火 水 槽	小 計	消 火 栓	防 火 水 槽	海	合 計
合 計	780	97	264	72	433	111	46	157	208	310	72	590
浦 河 町	479	53	104	40	197	42	16	58	95	120	40	255
様 似 町	136	44	60	20	124	37	15	52	81	75	20	176
え り も 町	165		100	12	112	32	15	47	32	115	12	159

## 6. 消 防 施 設

### (1) 消防庁舎、消防団詰所

町別	区分 名称	所在地	構 造		付 帯 設 備	竣 工
			建面積・延面積 (㎡)			
浦               河             町	消防本部（署）庁舎	浦河町築地1丁目	鉄筋コンクリート2階建 塔屋4階	1,119.79 2,081.644	受変電室 副訓練塔 簡易タンク貯蔵所 ホース洗浄場 サイレン 3.7kW	昭56. 2
	署・機材器具収納庫	〃 築地1丁目	木造平屋建	19.44 19.44		平20.10
	署・防災資器材倉庫	〃 築地1丁目	鉄骨造プレハブ平屋建	26.74 26.74		平 3. 9
	野塚備蓄倉庫	〃 字上杵臼	RC造平屋建	11.11 11.11		平 8.11
	荻伏分遣所	〃 荻伏町	鉄骨造2階建	240.0 330.0	ホース乾燥設備 サイレン 5.5kW	昭58.10
	職員待機宿舎	〃 築地1丁目	RCドリゾール造2階建 1棟4戸	143.08 286.16		昭55.12
	職員待機宿舎	〃 築地1丁目	RCドリゾール造2階建 1棟4戸	143.08 286.16		昭56.12
	井寒台無線局舎	〃 字絵笛	RC造平屋建	19.62 19.62		平25. 8
	第2分団詰所（車庫付）	〃 字井寒台	木造平屋建	59.62 59.62		平23. 2
	第3分団 コミュニティ消防センター	〃 荻伏町	木造2階建	48.6 89.1		平 8. 3
	第4分団詰所（車庫付）	〃 字白泉	木造平屋建	59.62 59.62		平26. 3
	第4分団 コミュニティ消防センター	〃 字西幌別	木造2階建	53.46 97.20		平 9. 3
	第4分団詰所（車庫付）	〃 字西舎	木造平屋建	43.06 43.06		昭54. 8
	第5分団詰所（車庫付）	〃 字東栄	木造2階建	33.12 53.82		昭53.10
	第5分団詰所（車庫付）	〃 字瑞穂	木造平屋建	59.62 59.62		平22.12
	第5分団 消防センター	〃 字野深	木造平屋建	59.13 59.13		平 9.12

町別	名称	区分	所在地	構造		付帯設備	竣工
				建面積・延面積 (㎡)			
様似町	様似支署庁舎		様似町会所町56	鉄筋コンクリート 一部木造2階建 372.37	440.53	ホース乾燥設備 サイレン 10HP	昭40.11
	職員待機宿舎		〃 会所町56	ブロック平屋建1棟1戸 37.125	37.125		昭34.8
	職員待機宿舎		〃 会所町2	鉄筋コンクリートドリ ール2階建1棟2戸 62.72	125.44		昭54.9
	無線局舎		〃 会所町 39、53	アルミパネル造平屋建 11.123	11.123		平27.3
	第2分団 コミュニティ消防センター		〃 字鶴苦	木造平屋建 75.18	75.18	サイレン 3HP	平8.12
	第3分団 コミュニティ消防センター		〃 大通2丁目	木造平屋建 99.078	99.078	サイレン 10HP	平4.12
	第4分団 コミュニティ消防センター		〃 字冬島	木造平屋建 65.537	65.537	サイレン 3HP	平2.12
	第5分団 コミュニティ消防センター		〃 字幌満	木造平屋建 61.553	61.553	サイレン 3HP	平元.11
	第5分団 コミュニティ消防センター		〃 字旭	木造平屋建 61.553	61.553	サイレン 3HP	平3.12
	えりも町	えりも支署庁舎		えりも町字新浜 61-82	鉄筋コンクリート2階建 619.687	920.323	基地 20W 自家発電装置 47.5kVA 防災資機材倉庫
職員待機宿舎			〃 字本町 311-5	セラミックブロック 平屋建1棟2戸 106.92	106.92		昭50.12
職員待機宿舎			〃 字新浜 16-2	セラミックブロック 平屋建1棟2戸 133.32	133.32		平5.12
職員待機宿舎			〃 字本町 373-1	セラミックブロック 平屋建1棟2戸 146.64	146.64		平8.12
第2分団 詰所(車庫付)			〃 字えりも岬 54	セラミックブロック 1部木造2階建 66.42	111.78	基地 20W 自家発電装置 5kVA	昭56.12
第3分団 詰所(車庫付)			〃 字庶野 523-1	セラミックブロック 平屋建 90.00	90.00		昭53.12
第4分団 詰所(車庫付)			〃 字笛舞 478-9、595-3	木造平屋建 60.07	60.07		平26.12
防災資機材倉庫			〃 字笛舞 16-2	セラミックブロック 平屋建 55.44	55.44		昭51.12
第5分団 詰所(車庫付)			〃 字歌別 241-18	木造平屋建 63.18	63.18		平30.1
第6分団 コミュニティ消防センター			〃 字東洋 213-1	木造平屋建 84.47	84.47		平11.12
第7分団 詰所(車庫付)		〃 字目黒153	セラミックブロック 1部木造モルタル2階建 53.24	90.09		昭52.12	



(2) 消防車両等現勢

所属別		車両別													合計	
		水槽付消防ポンプ自動車	消防ポンプ自動車	小型動力ポンプ車	付水ポンプ車	小型動力ポンプ車	付積載ポンプ車	小型動力ポンプ車	積載ポンプ車	小型動力ポンプ車	高規格救急車	指令(揮)車	作業車	資材搬送車		災害機材運搬車
合計		6	10	2	13	2	3	6	5	1	1	1	1	1	1	51
浦河町	小計	3	3	1	7	1	2	2	3		1	1	1		25	
	本部								1						1	
	浦河消防署	2		1			1	2	2		1				9	
	第1分団		2										1	1	4	
	第2分団				1		1								2	
	第3分団	1	1		1										3	
	第4分団				3										3	
	第5分団				2	1									3	
様似町	小計	2	2		3		1	2	1	1					12	
	様似支署	2						2	1						5	
	第1分団		1				1			1					3	
	第2分団				1										1	
	第3分団		1												1	
	第4分団				1										1	
	第5分団				1										1	
えりも町	小計	1	5	1	3	1		2	1						14	
	えりも支署	1	1	1				2	1						6	
	第1分団		1			1									2	
	第2分団		1												1	
	第3分団		1												1	
	第4分団				1										1	
	第5分団				1										1	
	第6分団		1												1	
第7分団				1										1		

## (3) 消防車両配置状況

## 浦 河 町

所 属	車 名	型 式 ・ 登 録 番 号 ・ 年 式	出力	ポンプ製作所・型式・毎分放水量	車令	
消防本部	指 令 車	トヨタエスティマ ハイブリッド4WD 室蘭 300 ん 3652 2016	150		4	
浦河消防署	水 槽 付 ポ ン プ 車 (速2号車)	日野レンジャー (水槽容量 2,000ℓ) 室蘭 800 は 1148 2019	260	北海道モリタ A-2 2,463ℓ 高圧1段ポリユートポンプ 圧縮空気泡消火装置	1	
	水 槽 付 ポ ン プ 車 (速3号車)	日野レンジャー (水槽容量 2,000ℓ) 室蘭 800 は 652 2010	220	北海道モリタ A-2 2,400ℓ 2段バランスタービン	10	
	小 型 動 力 ポ ン プ 付 水 槽 車 (大型水槽車)	トーハツ VF631 2011	30	トーハツ株式会社 B-2 1.00m <sup>3</sup> /min/0.7MPa 片吸込高圧1段タービンポンプ	9	
		日野プロフィア (水槽容量 9,200ℓ) 室蘭 800 は 756 2011	380		9	
	高 規 格 救 急 車	トヨタハイエース 室蘭 830 さ 1119 2013	151		7	
	高 規 格 救 急 車	トヨタハイエース 室蘭 830 つ 911 2019	151		1	
	指 揮 車	トヨタランドクルーザー 室蘭 830 と 119 2001	235		19	
	署 指 令 車	トヨタサクシードバン 室蘭 800 さ 5558 2011	105		9	
	資材搬送車	トヨタハイエース 室蘭 88 そ 1957 1994	91		26	
第 一 分 団	消 防 署	消 防 ポ ン プ 車 (第5号車)	日野デュトロ 室蘭 800 さ 5866 2013	150	北海道モリタ A-2 2,311ℓ 2段バランスタービン	7
		消 防 ポ ン プ 車 (第7号車)	日野デュトロ 室蘭 800 さ 6885 2016	150	北海道モリタ A-2 2,715ℓ 高圧1段ポリユートポンプ	4
		災 害 用 人 員 搬 送 車	トヨタハイエース 室蘭 830 て 999 2020	160		0
		災 害 用 資 機 材 運 搬 車	トヨタダイナ 室蘭 800 さ 7154 2018	144		2

所 属	車 名	型 式 ・ 登 録 番 号 ・ 年 式	出力	ポンプ製作所・型式・毎分放水量	車令
第 二 分 団	井寒台 小 型 動 力 ポ ン プ 付 積 載 車	シバウラ SF756MZ 2009	63	I H I シバウラ B-2 1,290ℓ 高圧1段タービン	11
		トヨタダイナ 室蘭 800 さ 4973 2009	133		11
第 三 分 団	分遣所 水 槽 付 ポ ン プ 車 (速1号車) 消 防 ポ ン プ 車 (第6号車)	日野レンジャー (水槽容量 2,000ℓ) 室蘭 800 は 968 2016	220	北海道モリタ A-2 2,386ℓ 高圧1段ポリュートポンプ 圧縮空気泡消火装置	4
		日野レンジャー 室蘭 800 さ 3595 2005	220	北海道森田ポンプ A-2 2,400ℓ 2段バランスタービン	15
第 四 分 団	浜荻伏 小 型 動 力 ポ ン プ 付 積 載 車	シバウラ SF756MZ 2007	63	石川島芝浦機械 B-2 1,290ℓ 高圧1段タービン	13
		トヨタダイナ 室蘭 800 さ 4368 2007	133		13
第 五 分 団	西幌別 小 型 動 力 ポ ン プ 付 積 載 車	シバウラ SF756MZ 2006	63	石川島芝浦機械 B-2 1,290ℓ 高圧1段タービン	14
		トヨタダイナ 室蘭 800 さ 4043 2006	133		14
第 六 分 団	白 泉 小 型 動 力 ポ ン プ 付 積 載 車	トーハツ VF63AS 2018	30	トーハツ株式会社 B-2 1,000ℓ 片吸込高圧1段タービンポンプ	2
		トヨタダイナ 室蘭 800 さ 7155 2018	144		2
第 七 分 団	西 舎 小 型 動 力 ポ ン プ 付 積 載 車	シバウラ SF756MZ 2008	63	I H I シバウラ B-2 1,290ℓ 高圧1段タービン	12
		トヨタダイナ 室蘭 800 さ 4677 2008	133		12

所 属	車 名	型 式 ・ 登 録 番 号 ・ 年 式	出力	ポンプ製作所・型式・毎分放水量	車令	
第 五 分 団	東 栄	小 型 動 力 ポ ン プ	シバウラ SF756MZ 2003	63	石川島芝浦機械 B-2 1,290ℓ 高圧1段タービン	17
		積 載 車	トヨタダイナ 室蘭 88 そ 3328 1997	125		23
	野 深	小 型 動 力 ポ ン プ 付 積 載 車	シバウラ SF756ZXi 2010	41	I H I シバウラ B-2 1,290ℓ 高圧1段タービン	10
			トヨタダイナ 室蘭 800 さ 5317 2010	133		10
	上野深	小 型 動 力 ポ ン プ 付 積 載 車	シバウラ SF756MG 2000	54	石川島芝浦機械 B-2 1,130ℓ 高圧1段タービン	20
			トヨタダイナ 室蘭 800 さ 1235 2000	130		20

様 似 町

様似支署	水 槽 付 ポ ン プ 車 (速1号車)	日野ドルフィン (水槽容量 5,000ℓ) 室蘭 88 な 853 1997	390	日本機械工業 A-2 2,189ℓ 2段バランスタービン	23
	水 槽 付 ポ ン プ 車 (速2号車)	日野プロフィア (水槽容量 3,500ℓ) 室蘭 800 は 513 2007	368	日本機械工業 A-2 2,178ℓ 2段バランスタービン	13
	高 規 格 救 急 車	トヨタハイエース 室蘭 830 さ 1199 2012	151		8
	高 規 格 救 急 車	ニッサンエルグランド 室蘭 800 さ 2311 2002	240		18
	指 令 車	トヨタランドクルーザー 室蘭 800 さ 2225 2002	235		18
第 一 分 団	消 防 ポ ン プ 車 (2号車)	シバウラSF756MG 2001	41	石川島芝浦機械 B-2 1,100ℓ 1段タービン	19
		日野レンジャー 室蘭 800 は 165 2001	220	日本機械工業 A-2 2,352ℓ 高圧2段バランスタービン	19
	作 業 車	トヨタトヨエース 室蘭 800 さ 7099 2017	144		3

所 属	車 名	型 式 ・ 登 録 番 号 ・ 年 式	出力	ポンプ製作所・型式・毎分放水量	車令
第 二 分 団	鶉 苦 小 型 動 力 ポ ン プ 付 積 載 車	シバウラ SF756MZ 2011	46	IHIシバウラ B-2 1,290ℓ 1 段タービン	9
		トヨタトヨエース 室蘭 800 さ 5364 2011	136		9
第 三 分 団	大 通 消 防 ポ ン プ 車 ( 3 号 車 )	いすゞエルフ 室蘭 800 さ 6651 2016	150	日本機械工業 A-2 2,159ℓ 2 段バランスタービン	4
第 四 分 団	冬 島 小 型 動 力 ポ ン プ 付 積 載 車	シバウラ SF756ZXi 2012	46	IHIシバウラ B-2 1,290ℓ 1 段タービン	8
		トヨタトヨエース 室蘭 800 さ 5809 2012	144		8
第 五 分 団	旭 小 型 動 力 ポ ン プ 付 積 載 車	シバウラSF756ZXi 2013	46	IHIシバウラ B-2 1,290ℓ 1 段タービン	7
		トヨタトヨエース 室蘭 800 そ 6051 2013	144		7

え り も 町

えりも支署	水 槽 付 ポ ン プ 車 ( 1 号 車 )	日野レンジャー (水槽容量 2,000ℓ) 室蘭 88 な 768 1996	210	日本機械工業 A-1 2,800ℓ 2 段バランスタービン	24
	小 型 動 力 ポ ン プ 付 水 槽 車 (大型水槽車)	シバウラ SF756MZ 2003	62	石川島芝浦機械 B-2 1,340ℓ 1 段タービンポンプ	17
		日野スーパードルフィン (水槽容量 10,000ℓ) 室蘭 800 は 286 2003	370		17
	消 防 ポ ン プ 車 ( 2 号 車 )	日野ライジングレンジャー 室蘭 88 な 931 1998	215	日本機械工業 A-2 2,200ℓ 2 段バランスタービン	22
	高 規 格 救 急 車	トヨタグランビア 室蘭 830 ふ 119 2005	180		15
	高 規 格 救 急 車	トヨタハイエース 室蘭 830 す 991 2010	151		10
	指 令 車	トヨタランドクルーザー 室蘭 88 そ 3035 1997	215		23

所 属		車 名	型 式 ・ 登 録 番 号 ・ 年 式	出力	ポンプ製作所・型式・毎分放水量	車令
第一分団	支 署	消 防 ポ ン プ 車 ( 3 号 車 )	いすゞフォワード 1991 室蘭 88 そ 939	185	日本機械工業 A-2 2,2800 2段バランスタービン	29
		小 型 動 力 ポ ン プ 積 載 車	トヨタハイエース 1995 室蘭 88 そ 2385	88		25
第二分団	えりも 岬	消 防 ポ ン プ 車	三菱キャンター 1996 室蘭 88 そ 2825	140	日本機械工業 A-2 2,1800 2段バランスタービン	24
第三分団	庶 野	消 防 ポ ン プ 車	いすゞエルフ 2019 室蘭 800 さ 7433	150	田井自動車工業 A-2 2,0000 高圧2段バランスタービン	1
第四分団	笛 舞	小 型 動 力 ポ ン プ 付 積 載 車	シバウラ TF-55MES 1994 トヨタハイエース 1994 室蘭 88 そ 2015	55 85	石川島芝浦機械 B-2 1,4000 1段タービン	26 26
		小 型 動 力 ポ ン プ 付 積 載 車	シバウラ TF-55 1992 トヨタハイエース 1992 室蘭 88 そ 1185	55 85	石川島芝浦機械 B-2 1,4000 1段タービン	28 28
第五分団	歌 別	小 型 動 力 ポ ン プ 付 積 載 車	シバウラ TF-55 1992 トヨタハイエース 1992 室蘭 88 そ 1185	55 85	石川島芝浦機械 B-2 1,4000 1段タービン	28 28
第六分団	東 洋	消 防 ポ ン プ 車	いすゞエルフ 1993 室蘭 88 そ 1539	105	日本機械工業 A-2 2,2000 2段バランスタービン	27
第七分団	目 黒	小 型 動 力 ポ ン プ 付 積 載 車	シバウラ FZ700 2014 いすゞエルフ 2014 室蘭 800 さ 6143	55 110	IHIシバウラ B-2 1,3200 1段タービン	6 6

## (4) 消防用資器材保有状況

資器材名		署 別			計
		浦河消防署	様 似 支 署	えりも支署	
消 火・ 照 明 機 器	エアーフォームノズル	3	4	2	9
	ラインプロポーションナー	3	2	2	7
	ジェットシューター	20	15	26	61
	林野火災用可搬式送水装置一式	1	2		3
	組 立 水 槽	5	3	2	10
	携 帯 用 発 電 機	14	4	10	28
	充 電 機	3	1	1	5
	投 光 機	16	10	11	37
保 護 ・ 救 助 器 具	空 気 呼 吸 器	23	8	10	41
	空 気 呼 吸 器 用 ボ ン ベ	59	18	18	95
	空 気 ボ ン ベ 高 圧 充 填 機	1			1
	耐 熱 服	10		4	14
	救 命 胴 衣	72	45	136	253
	チ ェ ン ソ ー	4	2	2	8
	エ ン ジ ン カ ッ タ ー	3	1	3	7
	油 圧 式 救 助 器 具	1	1	1	3
	マ ッ ト 型 空 気 ジ ャ ッ キ	1	1	1	3
	空 気 鋸	1			1
	救 命 索 発 射 銃	1			1
	担 架	14	7	16	37
	自 動 そ 生 器	1	2		3
	酸 素 吸 入 器	4	2	4	10
	酸 素 ボ ン ベ	25	5	13	43
	マ ジ ッ ク ギ ブ ス	3	2	1	6
	可 燃 性 ガ ス 測 定 器	1	1		2
	放 射 線 測 定 器	7			7
	緩 降 機				
	万 能 斧	7	4	4	15
水 損 防 止 シ ー ト	9	3	29	41	
送 排 風 機	2	1	1	4	
潜 水 用 資 機 材 一 式	6			6	
救 助 用 ボ ー ト	1	1		2	
消 火 処 理 剤	泡 原 液	2,460 ℓ	1,200 ℓ	980 ℓ	4,640 ℓ
	油 処 理 剤	828 ℓ	429 ℓ	810 ℓ	2,067 ℓ
	油 吸 着 剤	831 枚	814 枚	248 枚	1,893 枚
そ の 他	エアーコンプレッサー	1	1	1	3
	ジ ャ ッ キ	2	1	2	5

## (5) 消防用ホース保有状況

区分	浦河消防署			様似支署			えりも支署		
	車両・所属別	50mmホース	65mmホース	車両・所属別	50mmホース	65mmホース	車両・所属別	50mmホース	65mmホース
	合計	155	431	合計	60	390	合計	56	423
ポンプ自動車	小計	57	114	小計	25	160	小計	30	225
	速1号車	18	3	速1号車	12	36	大型水槽車	14	15
	速2号車	11		速2号車	13	38	1号車	16	12
	速3号車	28	8	2号車		55	2号車		39
	第6号車		30	3号車		31	3号車		37
	第7号車		30				第2分団 えりも岬		38
	第5号車		22				第3分団 庶野		46
	大型水槽車		21				第6分団 東洋		38
小型動力ポンプ	小計		181	小計		50	小計		92
	第2分団 井寒台		17	第2分団 鶴苦		18	第4分団 笛舞		25
	第3分団 浜荻伏		23	第4分団 冬島		15	第5分団 歌別		29
	第4分団 西幌別		23	第5分団 旭		17	第7分団 目黒		38
	第4分団 白泉		25						
	第4分団 西舎		28						
	第5分団 東栄		26						
	第5分団 野深		22						
	第5分団 上野深		17						
署在庫	98	136	署在庫	35	180	署在庫	26	106	



(6) 地域別消防水利施設状況

浦 河 町

区分 地区別		防火水槽 (1)						地上式消火栓 (2)						計 (1)+(2)		海	合計			
		40m <sup>3</sup> 未満		40m <sup>3</sup> 以上		小計		単口		双口		打込							小計	
		公 設	私 設	公 設	私 設	公 設	私 設	公 設	私 設	公 設	私 設	公 設	私 設	公 設	私 設		公 設	私 設	公 設	私 設
合計		17		103	24	120	24	90	11	1		4	4	95	15	215	39	40	255	39
準 市 街 地	(小計)	8		63	1	71	1	52		1				53		124	1	25	149	1
	堺町・向が丘 緑	5		28		33		23						23		56			56	
	昌平町・築地	1		3	1	4	1	9		1				10		14	1		14	1
	潮見町			1		1		1						1		2			2	
	大通	1		8		9		9						9		18			18	
	浜町・入船町	1		2		3									3		25		28	
	旭町・常盤町			8		8		2						2		10			10	
	東町			13		13		8						8		21			21	
そ の 他	(小計)	9		40	23	49	23	38	11			4	4	42	15	91	38	15	106	38
	荻伏市街 元浦川	4		8		12		8						8		20			20	
	西幌別 白泉・月寒			13		13		3						3		16			16	
	上野深			4		4		2						2		6			6	
	野深			2		2		4						4		6			6	
	浜荻伏	3		4		7		5						5		12		10	22	
	東栄	2		1		3		4						4		7		5	12	
	井寒台			4		4		3						3		7			7	
	西舎			1	23	1	23		11			1	4	1	15	2	38		2	38
	その他			3		3		9				3		12		15			15	

様 似 町

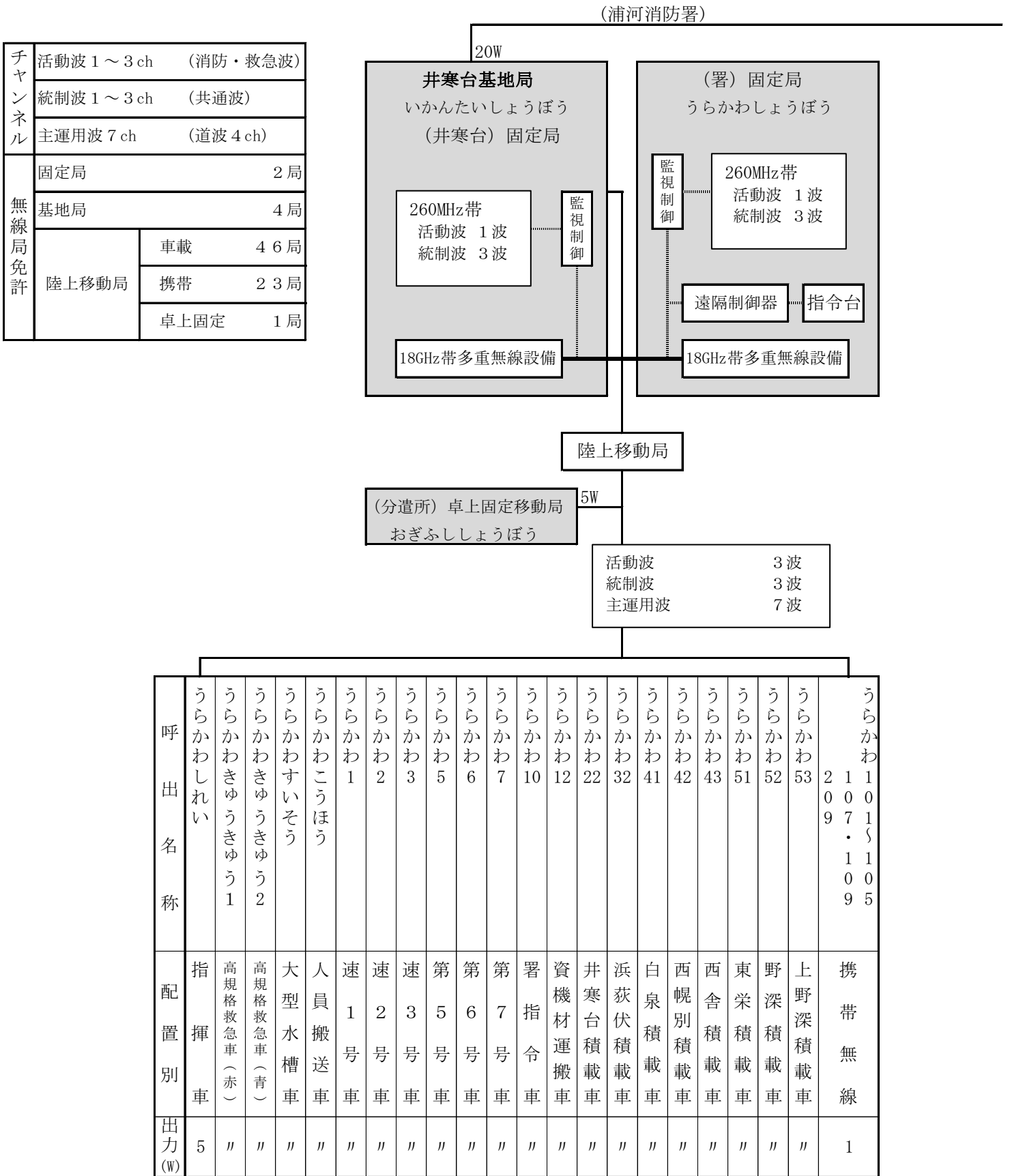
区分 地区別		防火水槽 (1)						地上式消火栓 (2)						計 (1)+(2)		海	合 計		
		40m <sup>3</sup> 未満		40m <sup>3</sup> 以上		小計		単口		双口		打込							小計
		公 設	私 設	公 設	私 設	公 設	私 設	公 設	私 設	公 設	私 設	公 設	私 設	公 設	私 設		公 設	私 設	公 設
合 計		8		67		75		81						81		156		20	176
準 市 街 地	(小計)	3		43		46		62						62		108		5	113
	西 町			6		6		11						11		17			17
	本 町	2		7		9		16						16		25		5	30
	栄 町			6		6		8						8		14			14
	大 通			11		11		11						11		22			22
	錦・緑町	1		9		10		10						10		20			20
平 宇			4		4		6						6		10			10	
そ の 他	(小計)	5		24		29		19						19		48		15	63
	鶉 苦	2		9		11		10						10		21		5	26
	田 代			2		2										2			2
	冬 島	1		5		6		3						3		9		5	14
	幌 満			4		4		3						3		7			7
	旭	2		4		6		3						3		9		5	14

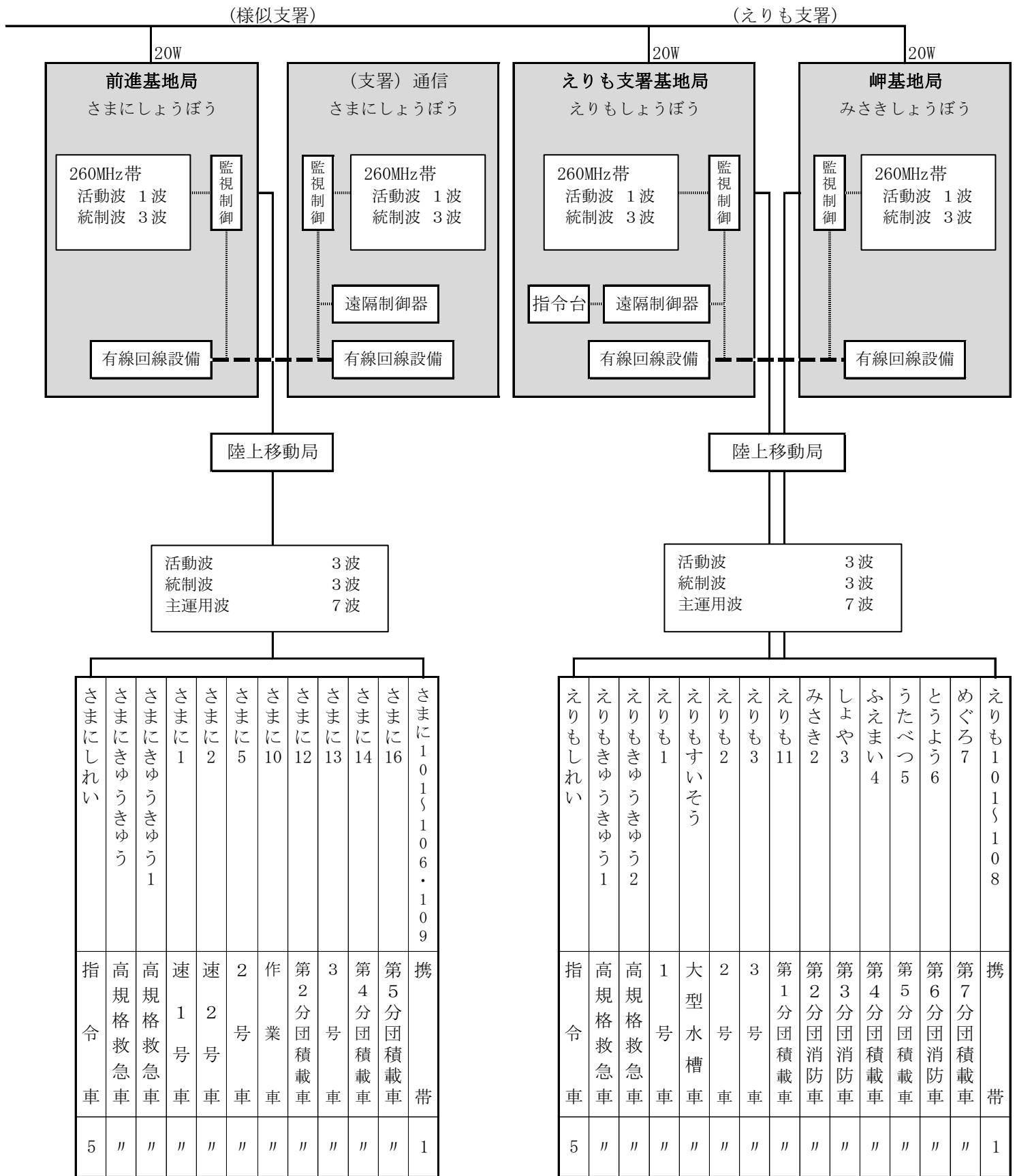
え り も 町

区分 地区別		防火水槽 (1)						地上式消火栓 (2)						計 (1)+(2)		海	合 計		
		40m <sup>3</sup> 未満		40m <sup>3</sup> 以上		小計		単口		双口		打込							小計
		公 設	私 設	公 設	私 設	公 設	私 設	公 設	私 設	公 設	私 設	公 設	私 設	公 設	私 設		公 設	私 設	公 設
合 計		2		113		115		32						32		147		12	159
準 市 街 地	(小計)	2		36		38		8						8		46		5	51
	大 和			12		12		1						1		13			13
	本 町	2		8		10		4						4		14		5	19
	新 浜			16		16		3						3		19			19
そ の 他	(小計)			77		77		24						24		101		7	108
	歌 別			11		11		3						3		14		1	15
	近 浦			5		5										5			5
	笛 舞			9		9		1						1		10		1	11
	東 洋			12		12		7						7		19		1	20
	えりも岬			14		14		3						3		17		1	18
	庶 野			19		19		5						5		24		3	27
目 黒			7		7		5						5		12			12	

# 7. 通 信 施 設

## (1) 消防無線通信システム系統図





(2) 通信機器保有状況

区分 名称	火災専用電話	一般加入電話	超短波無線電話					トランシーバー	出動指令電鈴
			基地局	固定局	移動局	携帯局	受令機		
消防本部(署)	19	10	1	2	30		10	40	8
様似支署	3	4	1		18		19	35	2
えりも支署	9	13	2		22		21	30	
荻伏分遣所		1			3			3	
合計	31	28	4	2	73	0	50	108	10

# 火災概況

# 1. 火災統計

## (1) 令和2年火災概況

区 別		町 別		浦 河 町	様 似 町	え り も 町	合 計
		浦 河 町	様 似 町				
火 災 発 生 件 数	建 物	全 部	焼 傷	3 件	件	件	3 件
		半 分	焼 傷	件	件	1 件	1 件
		ば	焼 傷	件	1 件	1 件	2 件
			や	1 件	1 件	件	2 件
	林 野	野	1 件	件	件	1 件	
生 車 船 ぞ の 他	車 両	両	件	件	件	件	
	船 舶	舶	1 件	件	件	1 件	
	そ の 他	他	1 件	件	件	1 件	
	計		7 件	2 件	2 件	11 件	
焼 損 面 積	建 物 ( 表 面 積 含 む )		390 m <sup>2</sup>	10 m <sup>2</sup>	136 m <sup>2</sup>	536 m <sup>2</sup>	
	林 野	野	6 a	a	1 a	7 a	
	そ の 他	他	0.0143 a	a	a	0.0143 a	
	火 災 1 件 当 たり ( 建 物 )		97 m <sup>2</sup>	5 m <sup>2</sup>	68 m <sup>2</sup>	67 m <sup>2</sup>	
損 害 見 積 額	建 容 物	物	1,548 千円	242 千円	8,273 千円	10,063 千円	
		収 容	60 千円	65 千円	1,407 千円	1,532 千円	
		車 両	千円	千円	千円	千円	
		船 舶	3988 千円	千円	千円	3,988 千円	
	林 野	千円	千円	千円	千円		
そ の 他	千円	千円	千円	千円			
計		5,596 千円	307 千円	9,680 千円	15,583 千円		
火 災 1 件 当 たり 町 民 1 人 当 り 1 世 帯 当 り			799,429 円	153,500 円	4,840,000 円	1,416,636 円	
			466 円	74 円	2,143 円	755 円	
			842 円	144 円	4,590 円	1,430 円	
焼 損 棟 数	全 半 部 ば	全 焼	3 棟	棟	棟	3 棟	
		半 焼	棟	棟	1 棟	1 棟	
		部 焼	1 棟	1 棟	1 棟	3 棟	
		ば や	1 棟	1 棟	棟	2 棟	
計		5 棟	2 棟	2 棟	9 棟		
罹 災 世 帯 数	全 半 小	損 損	世 帯	世 帯	世 帯	世 帯	
		損 損	世 帯	世 帯	1 世 帯	1 世 帯	
		損	1 世 帯	1 世 帯	世 帯	2 世 帯	
計		1 世 帯	1 世 帯	1 世 帯	3 世 帯		
罹 災 人 員			3 名	2 名	2 名	7 名	
負 傷 者			名	名	名	名	
死 者			名	名	名	名	

(2) 令和2年火災発生状況

区分	件数	出火月日	覚知時間	覚知方法	火災種別	出火場所	用途	原因	焼損棟数				気象状況				り災世帯	り災人員	負傷者	死者	焼損面積 (うち表面積) ㎡ a	損害見積額 千円
									全焼	半焼	部分焼	ぼや	天候	風向	風速 m/s	湿度%						
分	11	組 合 管 内 合 計							3	1	3	2					2	5	0	0	536.39 (12.71) 6.92 ㎡ a	15,583
浦河町	7	小 計							3		1	1					1	3			389.89 (3.31) 6.01 ㎡ a	5,596
	1	5.9	14:33	携帯119	建 物	浦河町字西幌別45番地	住 宅	枯草焼きの延焼	1				曇	西北西	6	53					29.90 5.72 ㎡ a	92
	2	5.21	14:32	携帯119	その他	浦河町東町かしわ4丁目	作 業 場	屋外の薪ストーブより火の粉が飛散し延焼					晴	南南東	5	78					0.01 a	4
	3	6.4	13:51	その他	林 野	浦河町字白泉100番地4		枯草焼きの延焼					晴	南東	7	72					6.00 a	
	4	8.22	1:08	その他	建 物	浦河町字上杵白347番地の1	住 宅	漏電によるものと推定				1	曇	北北東	2	99	1	3			0.21 (0.21) ㎡ a	15
	5	10.8	18:05	携帯119	建 物	浦河町字富里164番地の2	倉 庫	薪ストーブ煙突より火の粉が飛散し延焼と推定	1				晴	北北西	3	67					129.60 ㎡ a	320
	6	11.5	23:47	携帯119	建 物	浦河町緑町125番地の11、126番地の13	倉 庫	不 明	1		1		晴	西北西	6	60					230.18 (3.10) ㎡ a	1,177
	7	11.10	7:39	119	船 舶	浦河町大通1丁目67番地 第2物揚げ場		電気配線のショート					晴	北北西	4	68					㎡ a	3,988
様似町	2	小 計									1	1									10.20 (0.60) ㎡ a	307
	1	10.25	15:40	119	建 物	様似町錦町33番地の4	工 場	薪ストーブ煙突の輻射熱と推定			1		曇	西	11	40					9.60 ㎡ a	288
	2	10.27	21:51	119	建 物	様似町栄町111番地の3	住 宅	風呂釜の破損と推定				1	晴	東南東	0	50					0.60 (0.60) ㎡ a	19
えりも町	2	小 計								1	1						1	2			136.30 (8.80) 0.91 ㎡ a	9,680
	1	3.4	0:25	携帯119	建 物	えりも町字東洋75番地	住 宅 兼 納 屋	給湯ボイラー電源コードの絶縁不良と推定		1			曇	北東	6	84	1	2			127.50 ㎡ a	9,676
	2	12.9	11:14	携帯119	建 物	えりも町字歌別56番地の3	物 置	ゴミ焼の残り火が周囲に延焼			1		晴	西北西	9	60					8.80 (8.80) 0.91 ㎡ a	4



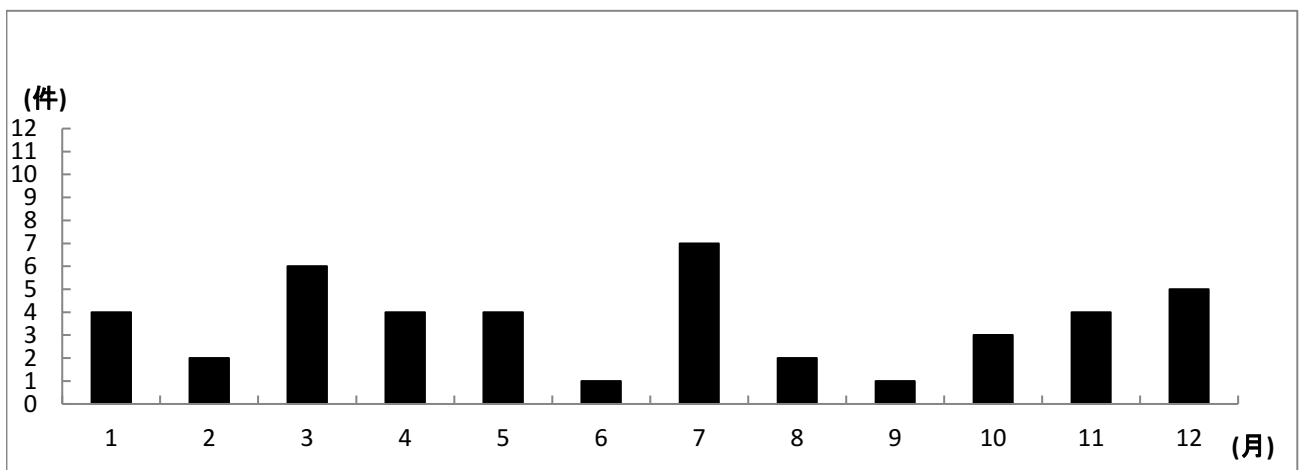
(3) 過去5年間の原因別火災発生状況

年別	原因別	計	ストーブ	タバコ	電気・機器	配線器具	溶接・切断機の火花	火遊び	こんろ	取灰の不始末	火入れの不始末	ごみ焼きの不始末	放火（疑い含む）	自殺（疑い含む）	その他	不明
28年		7	1	1	1				1				1		1	1
29年		8	1	1		3										3
30年		10	3			3									1	3
1年		7			1	2	1					1			1	1
2年		11	3		1	2						3			1	1
計		43	8	2	3	10	1		1			4	1		4	9

(4) 過去5年間の建物火災用途別発生状況

年別	用途別	計	住宅	共同住宅	併用住宅	店舗	作業所	工場	資材置場	納屋	倉庫	薪小屋	その他
28年		5	3			1	1						
29年		6	2				1				2		1
30年		9	6			3							
1年		6	1			1		1		2			1
2年		11	3		1			1			3		3
計		37	15		1	5	2	2		2	5		5

(5) 過去5年間の月別火災発生状況



(6) 過去5年間の火災発生状況・損害状況

町別	年別	火災件数						焼損面積	焼損棟数	損害額 (千円)	死傷者	
		建物	林野	車両	船舶	その他	計				死者	負傷者
合計		34	1	6	1	1	43	4,665 6 m <sup>2</sup> <sub>a</sub>	39	127,939	2	2
浦河町	小計	16	1	5	1	1	24	3,023 6 m <sup>2</sup> <sub>a</sub>	21	43,476		
	28年	1		2			3	34 m <sup>2</sup> <sub>a</sub>	1	9,587		
	29年	4		1			5	1,855 m <sup>2</sup> <sub>a</sub>	6	9,100		
	30年	4		1			5	701 m <sup>2</sup> <sub>a</sub>	4	16,682		
	1年	3		1			4	43 m <sup>2</sup> <sub>a</sub>	5	2,511		
	2年	4	1		1	1	7	390 6 m <sup>2</sup> <sub>a</sub>	5	5,596		
様似町	小計	8		1			9	469 m <sup>2</sup> <sub>a</sub>	8	15,013	1	1
	28年	1					1	149 m <sup>2</sup> <sub>a</sub>	1	1,583		
	29年			1			1	m <sup>2</sup> <sub>a</sub>		179		
	30年	4					4	181 m <sup>2</sup> <sub>a</sub>	4	10,121	1	1
	1年	1					1	129 m <sup>2</sup> <sub>a</sub>	1	2,823		
	2年	2					2	10 m <sup>2</sup> <sub>a</sub>	2	307		
えりも町	小計	10					10	1,173 m <sup>2</sup> <sub>a</sub>	10	69,450	1	1
	28年	3					3	821 m <sup>2</sup> <sub>a</sub>	1	41,676		1
	29年	2					2	40 m <sup>2</sup> <sub>a</sub>	2	9,951	1	
	30年	1					1	1 m <sup>2</sup> <sub>a</sub>	1	138		
	1年	2					2	175 m <sup>2</sup> <sub>a</sub>	4	8,005		
	2年	2					2	136 m <sup>2</sup> <sub>a</sub>	2	9,680		

予 防 業 務

# 1. 防火管理者選任状況

令別表第1 項別			区分	選任が必要とされる防火対象物数						届出済防火対象物数					
			町別	浦河		様似		えりも		浦河		様似		えりも	
			種別	甲	乙	甲	乙	甲	乙	甲	乙	甲	乙	甲	乙
合計				199		69		80		188		65		80	
小計				118	81	48	21	60	20	117	71	45	20	60	20
(1)	イ	映画館・観覧場	1	1	1					1	1	1			
	ロ	公会堂・集会場	9	29	10	10	10	3	9	27	10	10	10	10	3
(2)	イ	キャバレー・カフェ													
	ロ	遊技場・ダンスホール	2		1		1		2		1		1		
	ハ	性風俗関連特殊営業を営む店舗													
(3)	ニ	カラオケボックス	1						1						
	イ	待合・料理店の類													
(4)	ロ	飲食店	7	17		4	1	8	7	14		4	1	8	
		百貨店・マーケット・その他物品販売業を営む店舗	15	8	7	3	3	3	15	3	6	2	3	3	
(5)	イ	旅館・ホテル・宿泊所	6		3	1	10		6		3	1	10		
	ロ	寄宿舎・下宿・共同住宅	1		1		1		1		1		1		
(6)	イ	病院・診療所・助産所	3		1		1		3		1		1		
	ロ	老人短期入所施設等	8		1		2		8		1		2		
	ハ	老人デイサービスセンター等	9	3	3		4		9	3	3		4		
(7)	ニ	幼稚園・特別支援学校	1				1		1				1		
		小中高等学校・各種学校の類	11		3		4		11		3		4		
(8)		博物館・図書館	1	1	1	1	2		1	1	1	1	2		
(9)	イ	公衆浴場のうち蒸気浴場・熱気浴場													
	ロ	イに掲げる公衆浴場以外の公衆浴場					1						1		
(10)		車両の停車場													
(11)		神社・寺院・教会の類	4	3	4	1	5		4	3	4	1	5		
(12)	イ	工場・作業場			2						2				
(13)	イ	自動車車庫・駐車場													
(14)		倉庫													
(15)		前各項該当しない事業場	17	3	6		7		17	3	5		7		
(16)	イ	(1)～(4) (5)イ、(6) (9)イが存する複合用途防火対象物	19	16	3		6	6	18	16	2		6	6	
	ロ	上記以外の複合用途防火対象物	3		1	1	1		3		1	1	1		

## 2. 防火対象物査察状況

令別表第1 項別	区分 町別	消防法第17条 防火対象物数			査察実施対象 物数(春・秋)			指 導 内 容										合 計												
		浦 河	様 似	えり も	浦 河	様 似	えり も	火気設備			消火設備			避難設備			警報設備			防 炎			少量危険物			電気機器				
								浦 河	様 似	えり も	浦 河	様 似	えり も	浦 河	様 似	えり も	浦 河		様 似	えり も	浦 河	様 似	えり も	浦 河	様 似	えり も	浦 河	様 似	えり も	浦 河
合 計		1,433			397			9			59			61			37			3			25						194	
小 計		951	178	304	93	152	152			9	20	11	28	18	25	18		12	10	15	1		2			25				194
(1)	イ 映画館・観覧場	2	1		2	2								1						15	1		2						1	
	ロ 公会堂・集会場	38	20	13	5	28	13			2	2				11			1	2				2			7			27	
(2)	イ キャバレー・カフェー																													
	ロ 遊技場・ダンスホール	2	1	1	2	2	1											2											2	
	ハ 性風俗関連特殊営業を営む店舗																													
(3)	ニ カラオケボックス	1																												
	イ 待合・料理店の類																													
ロ 飲食店	36	17	12	6	17	5				1		1	3	2	2	3	2												14	
(4)	百貨店・マーケット・その他 物品販売を営む店舗	21	14	9	22	18	9				2	3	1	1	3	1	1		1										13	
(5)	イ 旅館・ホテル・宿泊所	9	7	13	7	12	11				3		2	1	1	4		1	1	1					1				15	
	ロ 寄宿舎・下宿・共同住宅	204	26	47		3	7						1						1						1				3	
(6)	イ 病院・診療所・助産所	3	1	4		1	4			1			1			1									1				4	
	ロ 老人短期入所施設等	10	1	2		1	2								1														1	
	ハ 老人デイサービスセンター等	14	3	5		5	5																		1				1	
ニ 幼稚園・特別支援学校	1		1			1																								
(7)	小中高等学校・各種学校の類	11	3	7	1	6	7			2						4			2						2				10	
(8)	博物館・図書館	2	2	2	1	2	2						1			1													2	
(9)	イ 公衆浴場のうち蒸気浴場・熱気浴場																													
	ロ イに掲げる公衆浴場以外の公衆浴場			1																										
(10)	車両の停車場																													
(11)	神社・寺院・教会の類	12	5	7	6	1	4			1								2											3	
(12)	工場・作業場	74	30	29	1	29	15			1		8	4		1			1	1							2			18	
(13)	自動車車庫・駐車場	49	2	2			1																							
(14)	倉庫	67	25	19		8	7																							
(15)	前各項に該当しない事業場	283	13	85	17	7	39			1	5		11	7	1	1	6	1	4						6				43	
(16)	イ (1)～(4) (5)イ (6) (9)イが存する 複合用途防火対象物	79	4	30	21	8	14				5		4	5	6	3	2		1						1				27	
	ロ 上記以外の複合用途防火対象物	33	3	15	2	2	5			2	1		2						2						3				10	
(17)	重要文化財・重要有形民俗文化財																													

### 3. 危険物製造所等査察状況

製造所等の別	区分		施設数			査察件数			指摘施設数			指 摘 内 容																								合 計
	町 別	浦河	様似	えりも	浦河	様似	えりも	浦河	様似	えりも	構造設備			建築物			電気設備			消火設備			標識掲示板			貯蔵取扱			危険物取扱者			許可届出等				
											浦河	様似	えりも	浦河	様似	えりも	浦河	様似	えりも	浦河	様似	えりも	浦河	様似	えりも	浦河	様似	えりも	浦河	様似	えりも	浦河	様似	えりも	浦河	
合 計		191			232			12			18								1										3				22			
小 計		110	38	43	127	64	41		2	10		2	16						1											3			22			
貯蔵所	屋内貯蔵所	2		3	1		3																													
	屋外タンク貯蔵所	5	6	3	4	9	3																													
	屋内タンク貯蔵所	4			4																															
	地下タンク貯蔵所	43	10	15	39	11	15			6			11																	2			13			
	簡易タンク貯蔵所	2																																		
	移動タンク貯蔵所	22	8	11	39	16	10			3			4																	1			5			
	屋外貯蔵所	1																																		
取扱所	給油取扱所	16	12	7	25	24	6		2	1		2	1						1														4			
	一般取扱所	15	2	4	15	4	4																													

#### 4. 危険物製造所等数量別状況

区分	施設数			屋内貯蔵所			屋外タンク貯蔵所			屋内タンク貯蔵所			地下タンク貯蔵所			簡易タンク貯蔵所			移動タンク貯蔵所			屋外貯蔵所			給油取扱所			一般取扱所		
	浦河	様似	えりも	浦河	様似	えりも	浦河	様似	えりも	浦河	様似	えりも	浦河	様似	えりも	浦河	様似	えりも	浦河	様似	えりも	浦河	様似	えりも	浦河	様似	えりも			
計	110	38	43	2		3	5	6	3	4			43	10	15	2			22	8	11	1			16	12	7	15	2	4
5倍以下	65	19	21	2			2	1	2	4			26	7	8	2			22	8	10				1	1		6	2	1
5倍を超え 10倍以下	12	11	6			1	2	3					6	3	2						1	1			1	5		2		2
10倍を超え 50倍以下	18	3	6			2	1	1	1				7		3										4	2		6		
50倍を超え 100倍以下	6	1	5						1				3		1										2		4	1		
100倍を超え 150倍以下	5	3	3										1		1										4	3	2			
150倍を超え 200倍以下	2		1																						2		1			
200倍を超え 500倍以下	2	1	1																						2	1				1

## 5. 危険物関係事務処理状況

区 分	町 別	許 可		検 査			承認	届 出				
		設置	変更	完検	変完検	水張	仮使用	保安監督者 選任	保安監督者 解任	譲渡 引渡	廃止	数量 変更
合 計		1	10	1	8		2	5	5	2	7	2
小 計	浦 河	1	3	1	3		1	5	5	1	6	2
	様 似		4		3		1					
	えりも		3		2					1	1	
屋内貯蔵所	浦 河											
	様 似											
	えりも											
屋外タンク 貯 蔵 所	浦 河											1
	様 似											
	えりも											
屋内タンク 貯 蔵 所	浦 河											
	様 似											
	えりも											
地下タンク 貯 蔵 所	浦 河										2	
	様 似		1									
	えりも		1									
簡易タンク 貯 蔵 所	浦 河											
	様 似											
	えりも											
移動タンク 貯 蔵 所	浦 河	1	2	1	2					1	4	
	様 似											
	えりも		1		1					1	1	
屋外貯蔵所	浦 河											
	様 似											
	えりも											
給油取扱所	浦 河		1		1		1	5	5			
	様 似		3		3		1					
	えりも											
一般取扱所	浦 河											1
	様 似											
	えりも		1		1							



## 6. 中高層建築物用途別状況

令別表第1項別		区分	浦 河 町					様 似 町					え り も 町					合 計			
			3階	4階	5階	6階	7階	小計	3階	4階	5階	6階	7階	小計	3階	4階	5階		6階	7階	小計
(1)	イ	映 画 館 ・ 観 覧 場																			
	ロ	公 会 堂 ・ 集 会 場																			
(2)	イ	キ ャ バ レ ー ・ カ フ ェ ー																			
	ロ	遊 技 場 ・ ダ ン ス ホ ー ル																			
	ハ	性 風 俗 関 連 特 殊 営 業 等 店 舗																			
(3)	イ	待 合 ・ 料 理 店 の 類																			
	ロ	飲 食 店																			
(4)		百 貨 店 ・ 店 舗		1				1													1
(5)	イ	旅 館 ・ ホ テ ル ・ 宿 泊 所		2	1			3							1					1	4
	ロ	寄 宿 舎 ・ 共 同 住 宅	32	28	2			62	4		1			5	1	1	1			3	70
(6)	イ	病 院 ・ 診 療 所 ・ 助 産 所					1	1													1
	ロ	老 人 短 期 入 所 施 設 等																			
	ハ	老 人 デ イ サ ー ビ ス セ ン タ ー 等																			
(7)	イ	幼 稚 園 ・ 特 別 支 援 学 校																			
	ロ	各 種 学 校	3	2				5	1					1	2					2	8
(8)		博 物 館 ・ 図 書 館																			
(9)	イ	蒸 気 浴 場 ・ 熱 気 浴 場																			
	ロ	イ に 掲 げ る 以 外 の 公 衆 浴 場																			
(10)		車 両 の 停 車 場																			
(11)		神 社 ・ 寺 院 ・ 教 会	2					2	1					1	1					1	4
(12)	イ	工 場 ・ 作 業 場	1					1													1
(13)	イ	自 動 車 車 庫 ・ 駐 車 場																			
(14)		倉 庫																			
(15)		前 各 号 に 該 当 し な い 事 業 場	4	1	1			6	3					3	2	1				3	12
(16)	イ	複 合 用 途 防 火 対 象 物 ( 特 定 )	5	1			1	7						2						2	9
	ロ	イ に 掲 げ る 以 外 の 複 合 用 途 防 火 対 象 物												1						1	1
		住 宅	10	1				11	4					4	24					24	39
		合 計	57	36	4		2	99	13		1			14	33	3	1			37	150

## 7. 月別建築同意・通知件数

月別	町別	合計	小計			1月			2月			3月			4月			5月			6月			7月			8月			9月			10月			11月			12月		
			浦河	様似	えりも	浦河	様似	えりも	浦河	様似	えりも	浦河	様似	えりも	浦河	様似	えりも	浦河	様似	えりも	浦河	様似	えりも	浦河	様似	えりも	浦河	様似	えりも	浦河	様似	えりも	浦河	様似	えりも						
同意件数		27	9	14	4						1	2	1		1		1			5	3	2		2			3		1		1	2		1	1						
工事別	新築	24	7	13	4						1	1	1		1		1			3	3	2		2			3		1		1	2		1	1						
	増改築	2	2																	2																					
	その他	1		1								1																													
構造別	木造	14	7	5	2						1	1	1		1		1			3	3	1							1			1									
	準耐火	13	2	9	2							1								2		1	2			3		1		2			1								
	耐火																																								
用途別	住宅・長屋住宅	7	1	5	1								1							1	1					2		1		1											
	体育館																																								
	店舗	2	1		1																	1								1											
	店舗併用住宅																																								
	共同住宅	1	1									1																													
	旅館																																								
	車庫	1		1									1																												
	工場・作業場																																								
	倉庫・物置	9	3	6											1	1				2	1		2			1					1										
	事務所	1	1																	1																					
老人福祉施設	2	2																		1												1									
小学校																																									
その他	4		2	2								1									1	1													1						
階数別	1階建	16	4	8	4							2	1			1			2	2	2		2			1			1	1			1								
	2階建	11	5	6							1			1						3	1					2		1		1	1			1							
	3階建																																								
	4階建																																								
	5階建以上																																								
	その他(鉄塔)																																								
通知件数		28	19	5	4				3			4	1		2	1		2	2	1	1		2	1	2	2			1			2				1					

## 8. 各種申請届出処理状況

区 分	町 別			計
	浦 河	様 似	え り も	
消 防 計 画 書 届 出	22	6	8	36
工 事 整 備 対 象 設 備 着 工 届 出	9	1	1	11
消 防 用 設 備 等 設 置 届	16	3	10	29
消 防 用 設 備 等 点 検 結 果 報 告	282	96	132	510
防 火 対 象 物 使 用 開 始 届	6	3	10	19
炉 ・ ボ イ ラ ー 設 置 届	6	1		7
火 災 と ま ぎ ら わ し い 煙 又 は 火 災 を 発 す る 恐 れ の あ る 届 出	22	0	2	24
煙 火 ・ 打 上 げ 仕 掛 届 出	1	0	3	4
催 物 開 催 の 届 出	1	0		1
水 道 断 水 減 水 届 出	0	7	6	13
道 路 工 事 の 届 出	22	15	6	43
少 量 危 険 物 貯 蔵 取 扱 い 届 出	6	4	4	14
罹 災 証 明 交 付 申 請 書	3	2	1	6
消 防 用 設 備 等 検 査 済 証 交 付	13	1		14
発 電 ・ 変 電 設 備 設 置 届 出	4	0	3	7
圧 縮 ア セ チ レ ン ガ ス 等 貯 蔵 届 出	1	0	1	2
合 計	414	139	187	740

## 9. 火災予防活動状況

### (1) 避難訓練実施状況

対 象 区 分		実 施 状 況		実 施 内 容			
		件 数	参加人員	通 報	消 火	避 難	設備取扱
1イ	スポーツ施設						
1ロ	集 会 場	5	39	5	4	5	1
4	店 舗	23	153	23	20	23	14
5イ	旅館・ホテル	5	14	5	5	5	3
6イ	病院・診療所	1	9	1	1	1	
6ロ	老人短期 入所施設等	24	552	23	22	23	21
6ハ	老人デイサービス センター等	34	678	19	18	21	15
6ニ	幼 稚 園	1	27	1		1	
7	小中高等学校	19	2,102	14	9	16	8
15	官 公 署	18	518	14	14	14	11
自 主 防 災 組 織							
そ の 他		39	622	33	31	34	28
合 計		169	4,714	138	124	143	101

### (2) 防火教室実施状況

対 象 区 分		実 施 状 況		実 施 内 容	
		件 数	参加人数	映 画 会	防 火 講 演
保 育 園		2	51	2	
幼年・少年消防クラブ		3	220	3	
自 治 会					
そ の 他		3	50		3
合 計		8	321	5	3

(3) 民間防火団体結成状況

自主防災組織

No.	団 体 名	設 立 年 月 日	世帯数
1	ち の み ヶ 丘 自 治 会	昭和58年1月17日	51
2	築 地	昭和58年1月18日	78
3	大 通 1 丁 目	昭和58年4月23日	31
4	白 泉	昭和58年5月8日	70
5	平 和	昭和58年5月10日	55
6	東 町 第 4	昭和58年5月19日	104
7	元 浦 川 第 2	昭和58年5月26日	94
8	大 通 5 丁 目	昭和58年7月1日	82
9	荻 伏 市 街	昭和58年7月14日	154
10	堺 町 和 好	昭和58年7月15日	35
11	井 寒 台 連 合	昭和58年11月25日	108
12	東 町 第 1	昭和58年12月1日	119
13	浜 荻 伏	昭和59年1月1日	130
14	ち の み	昭和59年2月15日	69
15	ひ ま わ り	昭和59年3月1日	37
16	浜 東 栄	昭和59年3月17日	100
17	大 通 2 丁 目	昭和59年6月10日	50
18	大 通 4 丁 目	昭和59年9月1日	28
19	月 寒	昭和59年9月25日	32
20	浜 町	昭和59年10月1日	24
21	川 沿 第 1	昭和60年7月3日	55
22	堺 町 本 通	昭和61年12月15日	39
23	入 船 町	平成6年2月5日	40
24	様子町大通1丁目	平成27年10月28日	40
25	様子町西町	平成29年3月20日	200

婦人防火クラブ

No.	団 体 名	設 立 年 月 日	会員数
1	井 寒 台 婦人防火クラブ	平成元年3月1日	8

## 少 年 消 防 ク ラ ブ

No.	団 体 名	設 立 年 月 日	会 員 数
1	東 町 第 5 自 治 会 少 年 少 女 消 防 ク ラ ブ	昭 和 55 年 8 月 1 日	17

## 幼 年 消 防 ク ラ ブ

No.	団 体 名	設 立 年 月 日	会 員 数
1	ひ な ぎ く 幼 年 消 防 ク ラ ブ	昭 和 57 年 12 月 1 日	18
2	光 の 園 幼 稚 園 "	昭 和 59 年 4 月 1 日	34
3	中 央 保 育 所 "	昭 和 60 年 4 月 1 日	24
4	浦 河 フ レ ン ド "	昭 和 61 年 12 月 1 日	22
5	く る み "	昭 和 62 年 9 月 29 日	7
6	東 部 "	平 成 3 年 6 月 27 日	4
8	荻 伏 "	平 成 3 年 7 月 23 日	4
9	東 町 "	平 成 3 年 8 月 3 日	3
10	様 似 町 "	平 成 8 年 4 月 1 日	99

## 危 険 物 安 全 協 会

団 体 名	設 立 年 月 日	会 員 数
日 高 東 部 危 険 物 安 全 協 会	昭 和 57 年 4 月 1 日	65 事 業 所
日 高 東 部 危 険 物 安 全 協 会 浦 河 支 部	"	39 事 業 所
日 高 東 部 危 険 物 安 全 協 会 様 似 支 部	"	17 事 業 所
日 高 東 部 危 険 物 安 全 協 会 え り も 支 部	"	9 事 業 所

救急・救助業務

# 1. 救 急 活 動

## (1) 救急活動実施状況・搬送者の容態別状況・過去5年間の救急出場状況

### 救急活動実施状況

出 場 件 数	搬 送 件 数	搬 送 人 員	不 搬 送
712 件	671 件	677 人	41 件

計	出 場 件 数	搬 送 件 数	搬 送 人 員		不 搬 送	
			男	女		
	712 件	671 件	354 人	323 人	41 件	
内 訳	浦 河	362 件	男	183 人	367 人	23 件
	385 件		女	184 人		
	様 似	158 件	男	85 人	158 人	12 件
	170 件		女	73 人		
	えりも	151 件	男	86 人	152 人	6 件
	157 件		女	66 人		

### 搬送者の容態別状況

区 分	死 亡	重 症	中 等 症	軽 症	そ の 他	合 計
人 員	23 人	62 人	302 人	290 人	人	677 人

### 過去5年間の救急出場状況

年 別	種 別	火 災	自 然 災 害	水 難	交 通 事 故	労 働 災 害	運 動 競 技	一 般 負 傷	加 害	自 損 行 為	急 病	そ の 他	合 計
平成 28 年		1		2	52	17	4	103	2	12	601	110	904
平成 29 年		1		3	48	17	5	107		5	550	94	830
平成 30 年		2		5	37	23	7	119	1	11	633	112	950
令和 元年				1	45	14	4	148	1	7	566	104	890
令和 2 年					32	19	2	85		8	482	84	712



(2) 月別救急活動状況

区分 月別	出 場 数			搬 送 数			搬 送 員			搬 送 件 数 内 訳																											不搬送								
										火災			自 然 災 害			水 難			交 通 事 故			労 働 災 害			運 動 競 技			一 般 負 傷			加 害			自 損 行 為						急 病			そ の 他		
	浦河	様似	えりも	浦河	様似	えりも	浦河	様似	えりも	浦河	様似	えりも	浦河	様似	えりも	浦河	様似	えりも	浦河	様似	えりも	浦河	様似	えりも	浦河	様似	えりも	浦河	様似	えりも	浦河	様似	えりも	浦河	様似	えりも	浦河	様似	えりも	浦河	様似	えりも			
合計	712			671			677												29			19			2			78						6			458			79			41		
小計	385	170	157	362	158	151	367	158	152							16	5	8	13	3	3	2			50	20	8				5	1		251	125	82	25	4	50	23	12	6			
1	41	26	16	37	24	15	37	24	15									1							5	3	1				4			25	19	9	3	2	4	4	2	1			
2	31	15	12	29	15	11	29	15	11							1	3								4	4	3							23	8	3	1		5	2		1			
3	22	16	13	21	15	13	20	15	13							2			1						4	2					1			12	13	8	1		5	1		1			
4	36	7	14	36	7	14	38	7	14							2			1						6									25	7	10	2		4						
5	31	11	24	27	8	23	28	8	23							1		2	1						3		1							20	8	16	2		4	4	3	1			
6	32	16	4	29	15	4	29	15	4									1				1			6	1								20	14	3	1		1	3	1				
7	31	17	9	29	16	9	29	16	9							2				1		1			5	2								19	13	5	2		4	2	1				
8	32	10	18	31	9	17	33	9	17							2	1		1						5	1	2							21	5	8	2	2	7	1	1	1			
9	26	10	18	24	10	17	24	10	17							2		3	2	1	1				2	1								15	8	7	3		6	2		1			
10	37	12	13	37	12	12	37	12	13							1		2	2		1				2	3			1					26	8	3	6		6			1			
11	27	12	4	25	11	4	25	11	4									3			1				3	1								19	10	3				2	1				
12	39	18	12	37	16	12	38	16	12							3	1		1	1					5	2	1							26	12	7	2		4	2	2				

(3) 傷病程度別搬送人員状況

傷病別	種別		火災	自然災害	水難	交通事故	労働災害	運動競技	一般負傷	加害	自損行為	急病	その他	計	合計
	署別														
死亡	浦河						1		1			6		8	23
	様似											5		5	
	えりも					1						9		10	
重症	浦河					1	1		8		2	16	7	35	62
	様似						1		1			9		11	
	えりも					1	1		1			10	3	16	
中等症	浦河					9	4	1	20		3	107	15	159	302
	様似					2			5		1	53	3	64	
	えりも					2	1		5			28	43	79	
軽症	浦河					11	7	1	21			123	2	165	290
	様似					3	2		14			58	1	78	
	えりも					5	1					37	4	47	
その他	浦河														
	様似														
	えりも														
計	浦河					21	13	2	50		5	252	24	367	677
	様似					5	3		20		1	125	4	158	
	えりも					9	3		6			84	50	152	

(4) 年齢別搬送人員状況

年齢区分	種別		火災	自然災害	水難	交通事故	労働災害	運動競技	一般負傷	加害	自損行為	急病	その他	計	合計
	署別														
計	浦河					21	13	2	50		5	252	24	367	677
	様似					5	3		20		1	125	4	158	
	えりも					9	3		8			82	50	152	
新生児 (生後28日以内)	浦河														
	様似														
	えりも														
乳幼児 (7歳未満)	浦河					1			2			3		6	8
	様似								1				1	2	
	えりも														
少年 (18歳未満)	浦河					2		1	1			8		12	17
	様似								1			2		3	
	えりも											1	1	2	
成人 (65歳未満)	浦河					9	10	1	7		4	62	9	102	178
	様似					3	3		3		1	26		36	
	えりも					6	3		1			19	11	40	
高齢者 (65歳以上)	浦河					9	3		40		1	179	15	247	474
	様似					2			15			97	3	117	
	えりも					3			7			62	38	110	

## (5) 時間別搬送件数・搬送人員状況

時間別	種別	火	自然	水	交	労	運	一	加	自	急	そ	計
		災	災	難	通	働	動	般	害	損	病	の	
休日	休日				9	3		24		1	81	7	125
	休日以外の日				20	16	2	54		5	377	72	546
計	件数				29	19	2	78		6	458	79	671
	人員				35	19	2	78		6	459	78	677
0 ~ 2	件数							2			23	3	28
	人員							2			23	3	28
2 ~ 4	件数				1			2			16	1	20
	人員				1			2			16	1	20
4 ~ 6	件数										29	1	30
	人員										29	1	30
6 ~ 8	件数				1	4		12		1	42	1	61
	人員				1	4		12		1	42	1	61
8 ~ 10	件数				5	2		7		1	63	9	87
	人員				6	2		7		1	63	8	87
10 ~ 12	件数				5	5		11			43	20	84
	人員				6	5		11			43	20	85
12 ~ 14	件数				1			4			40	17	62
	人員				1			4			40	17	62
14 ~ 16	件数				6	4		13		1	50	10	84
	人員				8	4		13		1	51	10	87
16 ~ 18	件数				7	2		10		1	53	9	82
	人員				7	2		10		1	53	9	82
18 ~ 20	件数				2	1	1	5		1	35	2	47
	人員				4	1	1	5		1	35	2	49
20 ~ 22	件数					1	1	5		1	36	4	48
	人員					1	1	5		1	36	4	48
22 ~ 24	件数				1			7			28	2	38
	人員				1			7			28	2	38

(6) 曜日別搬送人員状況

種別 曜日別	火	自災	水	交事	労災	運競	一負	加	自行	急	そ	計
	災	然害	難	事故	働害	動技	般傷	害	損為	病	他の	
計				35	19	2	78		6	459	78	677
日曜日				6	1		19		1	60	4	91
月曜日				2	3		13		2	67	16	103
火曜日				3	3		11		2	72	15	106
水曜日				7	2		9			74	12	104
木曜日				10	3	1	14		1	61	8	98
金曜日				6	3	1	5			71	18	104
土曜日				1	4		7			54	5	71

(7) 救急隊員が行った応急処置状況

種別 処置別	火	自災	水	交事	労災	運競	一負	加	自行	急	そ	計
	災	然害	難	事故	働害	動技	般傷	害	損為	病	他の	
搬送人員				35	19	2	78		6	459	78	677
応急処置人員				34	19	2	78		5	454	78	670
止血				6	1		7				1	15
固定				24	10	1	4		1		1	41
人工呼吸				1			1		1	15		18
胸骨圧迫				1			1		1	15		18
酸素吸入				10	3		5		4	123	20	165
気道確保				2			1		2	14		19
保温				1			1			2		4
被覆				2	1		4			1		8
その他				76	50	6	213		14	1,341	133	1,833
合計				123	65	7	237		23	1,511	155	2,121

2. 救助活動

(1) 救助活動状況

区分 事故種別	交通事故		水	難	その他	計
	交通機関相互	交通機関単独				
活動件数	3	4			2	9
活動人員	29	26			8	63
救出人員	4	5			2	11

気象状況

# 1. 気象統計

## (1) 令和2年気象状況

(室蘭地方気象台調)

区分 月別	気温			湿度		風速及び風向				天候(9時現在)							降水量	降雪量	
	最高	最低	平均	最小	平均	平均	最大	瞬間	10m/s以上の日数	最多風向	快晴	晴	曇	雨	雪	霧			その他
1月	8.1	-8.7	-1.4	38	68	4.5	16.6	24.3	11	西北西		19	7		4		1	4.5	7
2月	8.6	-11.9	-1.4	24	71	4.5	21.5	29.8	14	西北西		18	7		4			20.0	20
3月	13.4	-5.3	3.0	26	74	4.6	17.7	23.7	14	西北西		19	8	1	3			58.0	4
4月	13.8	-1.3	5.1	29	81	3.8	15.9	20.7	5	西北西		12	13	3	1		1	95.5	
5月	20.8	2.3	10.1	39	84	3.7	13.0	19.5	5	西北西		13	13	5				40.5	
6月	23.8	10.6	15.3	51	90	3.1	10.9	14.8	2	東南東		11	13	5		1		114.0	
7月	24.5	13.9	17.9	59	94	2.4	9.2	12.9	0	南東		6	20	4		1		124.0	
8月	30.3	11.8	20.8	55	92	3.1	13.6	19.1	2	西北西		9	18	4				128.0	
9月	27.7	9.6	18.7	40	82	3.9	13.1	21.2	4	東北東		12	13	5				162.0	
10月	20.5	2.8	13.0	41	73	5.1	19.2	29.8	13	西		17	11	3				172.5	
11月	16.9	-1.9	7.1	39	69	4.7	22.0	32.0	11	西北西		12	12	6				75.0	
12月	8.2	-10.5	-0.8	33	62	4.8	19.9	29.1	11	北西		17	8	1	3		2	28.0	19
年間	30.3	-11.9	9.0	24	78	4.0	22.0	32.0	92	西北西	0	165	143	37	15	2	4	1,022.0	50

風速は、日最大風速(m/s)で表す。

(2) 令和2年地震発生状況

(室蘭地方気象台調)

震度階級 \ 月別	1	2	3	4	5	6	7	8	9	10	11	12	計
合計	2	1	5	6	2	1	2	1	2	3	2	6	33
1	2		4	5	1	1	2	1	2	3	1	2	24
2				1	1						1	4	7
3		1	1										2
4													
5 (弱)													
5 (強)													
6 (弱)													
6 (強)													
7													

(3) 過去10年間の地震発生状況

(室蘭地方気象台調)

震度階級 \ 年別	23	24	25	26	27	28	29	30	元	2	計
合計	109	48	45	42	51	42	33	46	41	33	490
1	76	33	34	28	35	27	25	35	27	24	344
2	22	10	5	8	12	11	5	5	12	7	97
3	7	2	5	5	3	3	1	4	2	2	34
4	3	2	1	1	1		2	2			12
5 (弱)	1	1				1					3
5 (強)											
6 (弱)											
6 (強)											
7											

## 日高東部消防組合

消 防 本 部	〒057-0024	浦河郡浦河町築地1丁目2番9号	0146 (22) 2144 F A X (22) 6550
浦河消防署	〒057-0024	浦河郡浦河町築地1丁目2番9号	0146 (22) 2144 F A X (22) 6550
様似支署	〒058-0024	様似郡様似町会所町56番地	0146 (36) 2028 F A X (36) 4991
えりも支署	〒058-0203	幌泉郡えりも町字新浜61番地82	01466 (2) 2038 F A X (2) 4077